

تاریخ آزمون

جمعه ۱۴۰۳/۰۵/۰۵

سؤالات آزمون دفترچه شماره (۱) دوره دوم متوسطه پایه دوازدهم انسانی

شماره داوطلبی:	نام و نام خانوادگی:
مدت پاسخگویی: ۹۰ دقیقه	تعداد سوال: ۹۰

عناوین مراد امتحانی آزمون گروه آزمایشی علوم انسانی، تعداد سؤالات و مدت پاسخگویی

ردیف	تعداد سؤالات	شماره سؤالات	نوع سؤالات	تعداد سؤالات	عناوین	ردیف
۱	۱۰	۱	اجباری	۱۰	ریاضی و آمار (۲)	ریاضیات
	۲۰	۱۱		۱۰	ریاضی و آمار (۱)	
	۳۰	۲۱	اختیاری	۱۰	ریاضی و آمار (۳)	
۲	۴۰	۳۱	اجباری	۱۰	علوم و فنون ادبی (۲)	علوم و فنون ادبی
	۵۰	۴۱		۱۰	علوم و فنون ادبی (۱)	
	۶۰	۵۱	اختیاری	۱۰	علوم و فنون ادبی (۳)	
۳	۷۰	۶۱	اجباری	۱۰	جامعه‌شناسی (۲)	جامعه‌شناسی
	۸۰	۷۱		۱۰	جامعه‌شناسی (۱)	
۴	۹۰	۸۱	اجباری	۱۰	روان‌شناسی	



۱- کدام یک از جملات زیر، گزاره‌ای با ارزش درست است؟

(۱) حاصل $(-1)^n + 1^{-n}$ همواره صفر است. ($n \in \mathbb{N}$)

(۲) افلاطون شاگرد ارسطو است.

$$(۳) 3^2 - 3^2 = 2^2 \times 9 + 15 + 5 - 21 = 2^2$$

$$(۴) 3\sqrt{5} + 4\sqrt{3} = 7\sqrt{8}$$

۲- اگر گزاره شرطی $p \Rightarrow q$ دارای ارزش نادرست باشد، ارزش کدام گزاره با بقیه متفاوت است؟

(۱) p (۲) $\sim q$ (۳) $\sim p \vee q$ (۴) $q \Rightarrow p$

۳- کدام هم‌ارزی نادرست است؟

(۱) $p \wedge (q \vee p) \equiv q$ (۲) $(p \Leftrightarrow q) \equiv ((p \Rightarrow q) \wedge (q \Rightarrow p))$

(۳) $(p \Rightarrow q) \equiv (\sim q \Rightarrow \sim p)$ (۴) $\sim(p \vee q) \equiv \sim p \wedge \sim q$

۴- اگر p هم‌ارزش با گزاره «فارابی معلم ثانی است» و q هم‌ارزش با گزاره «هر مربعی، لنوزی است» و r گزاره‌ای دلخواه باشد، گزاره دو

شرطی $\sim q \Leftrightarrow (p \wedge r)$ با کدام هم‌ارزش است؟

(۱) T (همواره درست) (۲) F (همواره نادرست) (۳) r (۴) $\sim r$

۵- تعداد حالت‌های ارزشی n گزاره ساده $\frac{1}{8}$ برابر تعداد حالت‌های ارزشی m گزاره است. اگر تعداد حالت‌های ارزشی $(m+n)$ گزاره برابر با

2048 باشد، در جدول ارزشی m گزاره، چند سطر حداقل دارای یک گزاره نادرست می‌باشند؟

(۱) 128 (۲) 127 (۳) 16 (۴) 15

۶- جدول ارزشی ۳ گزاره را رسم کرده‌ایم. در چند حالت آن، حداکثر یکی از گزاره‌ها نادرست است؟

(۱) 9 (۲) 8 (۳) 4 (۴) 6

۷- نقیض گزاره « a عددی مثبت است»، در کدام مورد به درستی بیان نشده است؟

(۱) a عددی مثبت نیست.

(۲) a عددی منفی است.

(۳) چنین نیست که a عددی مثبت است.

(۴) a عددی منفی یا صفر است.

۸- کدام عبارت صحیح است؟

(۱) ترکیب فصلی دو گزاره فقط وقتی دارای ارزش درست است که هر دو گزاره ارزش درست داشته باشند.

(۲) اگر حداقل یکی از دو گزاره p و q ارزش درست داشته باشند، ترکیب عطفی $p \wedge q$ درست است.

(۳) هرگاه بخواهیم از گزاره p ، گزاره q را نتیجه بگیریم آن را به صورت $q \Rightarrow p$ می‌نویسیم.

(۴) در گزاره شرطی $p \Rightarrow q$ ، گزاره p را مقدم و گزاره q را تالی می‌نامیم.

۹- کدام یک از گزاره‌های زیر دارای ارزش نادرست می‌باشند؟

(۱) عدد حاصل از $(-1)^n + (-1)^{n+1}$ ، همواره برابر صفر است. ($n \in \mathbb{N}$)

(۲) عدد $\frac{\sqrt{50} + \sqrt{2}}{\sqrt{18}}$ ، عددی گنگ است.

(۳) قطرهای لوزی بر یکدیگر عمودند.

(۴) مجذور انحراف معیار را واریانس می‌نامند.

۱۰- اگر p هم‌ارزش با گزاره مرکب « $4^2 > 4^3 \Rightarrow 8^2 = 2^3 \times 4 = 2^3$ » و q هم‌ارزش با گزاره مرکب « 2 عددی زوج است اگر و تنها اگر 2 عددی اول باشد»

باشند، ارزش کدام یک از گزاره‌های مرکب زیر درست است؟

(۱) $p \wedge q$ (۲) $p \vee \sim q$ (۳) $q \Rightarrow p$ (۴) $p \Leftrightarrow \sim q$

۱۱- مساحت ذوزنقه مقابل $\frac{3}{4}$ مساحت مربع است. اگر طول ضلع مربع ۵ واحد باشد، کوچکترین ضلع ذوزنقه کدام است؟



$$\frac{5}{2} \quad (1)$$

$$2 \quad (2)$$

$$\frac{5\sqrt{5}}{2} \quad (3)$$

$$\frac{25}{2} \quad (4)$$

۱۲- حاصل تقسیم عددی بر ۵ از ۲ برابر تفاضل آن عدد از ۵.۳ واحد بیشتر است. این عدد، جواب کدام معادله است؟

$$\frac{x-1}{4} = 4-x \quad (4)$$

$$x+1 = -x+9 \quad (3)$$

$$-\frac{x}{5} + 3 = 7-x \quad (2)$$

$$2x-15 = x \quad (1)$$

۱۳- ندا از دخترخاله‌اش نرگس ۲ سال کوچک‌تر است. اگر ۵ سال قبل، مجموع سن این دو از ۳ برابر سن نرگس ۵ سال کم‌تر بوده باشد، ۳ سال دیگر مجموع سن ندا و نرگس چقدر است؟

$$20 \quad (4)$$

$$16 \quad (3)$$

$$46 \quad (2)$$

$$32 \quad (1)$$

۱۴- اگر معادله $2x(mx-4)+m+1=0$ دارای ریشه مضاعف مثبت باشد، ریشه بزرگ‌تر معادله $2x^2+mx+1=0$ کدام است؟

$$3 \quad (4)$$

$$-1 \quad (3)$$

$$\frac{1}{2} \quad (2)$$

$$-\frac{1}{2} \quad (1)$$

۱۵- اگر یکی از جواب‌های معادله $3x^2+3ax+a^2=3$ برابر با -2 باشد، جواب دیگر معادله کدام است؟

$$-1 \quad (4)$$

$$1 \quad (3)$$

$$2 \quad (2)$$

$$-2 \quad (1)$$

۱۶- اگر یکی از جواب‌های معادله درجه دوم $2x^2-mx+m^2=0$ برابر ۱ باشد، به‌زای کدام مقدار m ، جواب دیگر معادله، عددی صحیح است؟

$$2 \quad (4)$$

$$-1 \quad (3)$$

$$1 \quad (2)$$

$$-2 \quad (1)$$

۱۷- برای حل معادله درجه دوم $2x^2-6x-36=0$ به روش مربع کامل کردن در مرحله استفاده از خاصیت ریشه زوج از کدام عدد جذر می‌گیریم؟

$$\frac{81}{4} \quad (4)$$

$$\frac{64}{9} \quad (3)$$

$$\frac{1}{9} \quad (2)$$

$$\frac{9}{2} \quad (1)$$

۱۸- مقدار x از تساوی $\frac{x}{x-1} - \frac{x^2+1}{2x^2-x-1} = \frac{x+1}{2x+1}$ کدام است؟

$$\text{ریشه ندارد.} \quad (4)$$

$$-2 \quad (3)$$

$$2 \quad (2)$$

$$\text{صفر} \quad (1)$$

۱۹- یک نجار، ساخت یک میز و صندلی را در ۸ روز تمام می‌کند. اگر او و شاگردش با هم کار کنند، یک میز و صندلی را در ۶ روز می‌سازند. شاگرد او به تنهایی در چند روز ساخت یک میز و صندلی را تمام می‌کند؟

$$10 \quad (4)$$

$$24 \quad (3)$$

$$20 \quad (2)$$

$$12 \quad (1)$$

۲۰- حاصل ضرب ریشه‌های معادله $\frac{x}{x-1} - \frac{2}{x} = 2$ کدام است؟

$$3 \quad (4)$$

$$-3 \quad (3)$$

$$4 \quad (2)$$

$$-4 \quad (1)$$

توجه: داوطلب گرامی، می‌توانید به سوالات ۲۱ تا ۳۰ درس ریاضی و آمار (۳) به صورت اختیاری پاسخ دهید.

۲۱- درون کیسه‌ای ۴ مهره سفید، ۳ مهره سیاه و ۲ مهره آبی وجود دارد. به چند طریق می‌توان چهار مهره از کیسه خارج کرد، به طوری که حداکثر یک مهره آبی باشد؟

$$115 \quad (4)$$

$$105 \quad (3)$$

$$95 \quad (2)$$

$$85 \quad (1)$$

۲۲- با ارقام ۶، ۸، ۷، ۱، ۰، چند عدد چهاررقمی بزرگ‌تر از ۶۰۰۰ می‌توان نوشت؟ (بدون تکرار ارقام)

$$108 \quad (4)$$

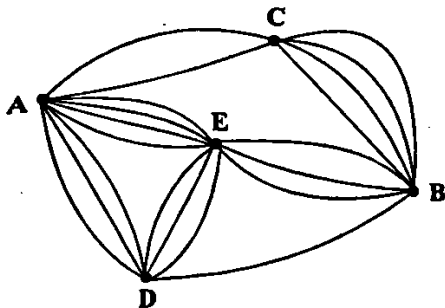
$$96 \quad (3)$$

$$84 \quad (2)$$

$$72 \quad (1)$$

سوال دوازدهم

۲۳- طبق نمودار زیر، به چند طریق می توان از شهر A به شهر B سفر کرد؟



۴۰ (۱)

۴۸ (۲)

۵۰ (۳)

۶۲ (۴)

۲۴- با حروف کلمه «جهانگردی» چند جایگشت شش حرفی می توان ساخت که همه آن ها به «گردی» ختم شوند؟

۱۲۰ (۴)

۹۶ (۳)

۴۸ (۲)

۱۲ (۱)

۲۵- به چند طریق می توان سه کتاب از ۵ کتاب سال اول و چهار کتاب از ۶ کتاب سال دوم را یک در میان در قفسه ای چید؟

۲۵۴۰۰ (۴)

۲۴۶۰۰ (۳)

۲۲۴۰۰ (۲)

۲۱۶۰۰ (۱)

۲۶- حروف عبارت «باغ دلکش» را به چند طریق می توان کنار هم قرار داد به طوری که در همه آن ها حروف عبارت «باغ» در کنار هم باشند؟

۷۲۰ (۴)

۶۴۰ (۳)

۵۶۰ (۲)

۱۲۰ (۱)

۲۷- آرمان ۵ پیراهن و ۲ شلوار و ۳ جفت کفش دارد. اگر او به ۴-۲ طریق بتواند یک دست لباس شامل پیراهن، شلوار و کفش بپوشد، n کدام است؟

۶ (۴)

۵ (۳)

۴ (۲)

۳ (۱)

۲۸- روی محیط یک دایره با تعدادی نقطه می توان ۴۵ وتر رسم کرد. با همین تعداد نقطه چند مثلث می توان رسم کرد؟

۱۲۰ (۴)

۸۴ (۳)

۵۶ (۲)

۳۵ (۱)

۲۹- اگر $\frac{(2n+1)!}{(2n-1)!} = 42$ باشد، حاصل $P(9, n)$ کدام است؟

۶۰۴۸۰ (۴)

۱۵۱۲۰ (۳)

۳۰۲۴ (۲)

۵۰۴ (۱)

۳۰- در یک تیم ورزشی ۱۲ بازیکن وجود دارد که دو برادر نیز در بین آن ها قرار دارند. به چند طریق می توان چهار نفر را طوری انتخاب کرد به

طوری که هیچگاه دو برادر همزمان در گروه انتخابی نباشند؟

۴۸۰ (۴)

۴۷۰ (۳)

۴۶۰ (۲)

۴۵۰ (۱)

۳۱- کدام گزینه دربارهٔ دوران «سبک عراقی» نادرست است؟

- ۱) شعر این عصر نرم و دلنشین و برخوردار از معانی عمیق انسانی و آسمانی شد.
- ۲) قصیده که پیش‌تر در خدمت ستایش فرمانروایان بود، کم‌رنگ شد و غزل که زبان دل و عشق بود، گسترش یافت.
- ۳) دلیل نام‌گذاری سبک «عراقی» این است که اکثر شاعران این دوره به هر دو زبان فارسی و عربی شعر می‌سرودند.
- ۴) قالب مثنوی برای ظهور عاطفه، اخلاق و عرفان میدان فراخی پدید آورد و در نمونه‌های ارزشمندی مانند مثنوی مولوی، سروده شد.

۳۲- عبارت درج شده در برابر کدام گزینه نادرست است؟

- ۱) تحفة الاحرار: اثر یکی از شاعران قرن نهم در قالب مثنوی که به پیروی از نظامی سروده شده است.
- ۲) تذکرة دولتشاه: شرح احوال بیش از صد تن از شاعران ایرانی از آغاز تا زمان مؤلف است.
- ۳) نقحات الانس: اثری در بیان حقایق عرفانی و ذکر احوال عارفان که به تقلید از تذکرة الاولیای عطار سروده شده است.
- ۴) جامع التواریخ: اثری از وزیر مقتدر غازان خان و اولجایتو که مؤسس عمارت ربیع رشیدی در تبریز است.

۳۳- کدام عبارت دربارهٔ وضعیت قرن نهم نادرست است؟

- ۱) بازماندگان تیمور، کم و بیش از فرهنگ ایرانی تأثیر پذیرفتند و بعد از مدتی در ایران متمدن شدند.
- ۲) نویسندگان کتاب‌های تحقیقی در این دوره تلاش می‌کردند تا آثار نوآورانه‌ای خلق کنند.
- ۳) پس از مرگ تیمور، شاهرخ از هنرمندان خوش‌نویس، نقاش و شاعر حمایت نمود.
- ۴) در زمان بایسنقر میرزا هنرمندان، قرآن کریم و شاهنامهٔ فردوسی را به خط خوش نگاهاشتند.

۳۴- مرز پایه‌های آوایی در کدام بیت درست مشخص نشده است؟

- | | |
|--|--|
| ۱) خدایا تو دانی که بر ما چه آمد | ۱) خدایا تو دانی که بر ما چه آمد |
| خدایا / تو دانی / که بر ما / چه آمد | خدایا / تو دانی / که بر ما / چه آمد |
| ۲) یار مرا غار مرا عشق جگرخوار مرا | ۲) یار توویی غار توویی خواجه نگه دار مرا |
| یار مرا / غار مرا / عشق جگرخوار / مرا | یار توویی / غار توویی / خواجه نگهدار / مرا |
| ۳) ای خوش منادی‌های تو در باغ شادی‌های تو | ۳) بر جای نان شادی خورد جانی که شد مهمان تو |
| ای خوش منا / دی‌های تو / در باغ شا / دی‌های تو | بر جای نان / شادی خورد / جانی که شد / مهمان تو |
| ۴) دلبر جانان من برد دل و جان من | ۴) برد دل و جان من دلبر جانان من |
| دلبر جا / انان من / برد دل و / جان من | برد دل و / جان من / دلبر جا / انان من |

۳۵- هجاهای بیت «هر چه نتوانیم با خود برد از این عبرت سرا / هست تا فرصت، برون از خانه می‌ریزیم ما» در کدام گزینه آمده است؟

- | | |
|---------------------|------------------------|
| ۱) -U-U-U-U-U-U-U-U | ۲) -U-U-U-U-U-U-U-U |
| ۳) -UU-UU-UU-UU-UU | ۴) -UU-U-U-U-U-U-U-U-U |

۳۶- جداسازی پایه‌های آوایی در همهٔ گزینه‌ها یکسان است، به‌جز

- | | |
|--------------------------------|---------------------------------|
| ۱) خمش کن ختم کن ای دل چو دیدی | ۱) که آن خوبی نمی‌گنجد در القاب |
| ۲) شرابی شرابی که دل جمع گردد | ۲) چو دل جمع گردد شود تن پریشان |
| ۳) بدان دریادلی کز جوش و نوشش | ۳) گوه‌ر گوه‌ری را |

۳۷- در کدام گزینه «تشبیه» وجود ندارد؟

- (۱) مشک است یا خط است یا شام شب‌نمای
 (۲) با سرو قامتت شمشاد گو مروی
 (۳) چون آتش رخت برد آبروی من
 (۴) ای برده آب من زان لعل آبدار

۳۸- در همه گزینه‌ها «ادات تشبیه» وجود دارد، به جز

- (۱) دو چشم آهو و دو نرگس شکفته بیار
 (۲) نیامد سرو من بیرون که بر گرد سرش گردم
 (۳) در تکلم لعل شیرینت چو می‌شد دُرِ فشان
 (۴) نرگس مست تو چون فتنه از او بیدار است

۳۹- در همه گزینه‌ها «تشبیه با ذکر هر چهار پایه» وجود دارد، به جز

- (۱) مه نو به ناخن زمین می‌خراشد
 (۲) از آن ز باغ بیرون سرو من نمی‌آید
 (۳) تو هم چو باد سبک می‌روی، چه می‌دانی
 (۴) به هر که می‌نگرم هم چو غنچه دل‌تگ است

۴۰- مضمون کدام بیت متفاوت است؟

- (۱) عاشقان را گر در آتش می‌پسندد لطف دوست
 (۲) گر چه گردآلود فقرم شرم باد از همتم
 (۳) من که دارم در گدایی گنج سلطانی به دست
 (۴) من که از یاقوت و لعل اشک دارم گنج‌ها

سوال چهارم

۴۱- در کدام گزینه ویژگی «ترکیب‌سازی» برجسته است؟

- (۱) حدیث دل، حدیثی بس شگفت است
 (۲) نژد دم، تاکه آهن درفکندند
 (۳) به دام افتاد زوبین‌های سحرگاه
 (۴) که گر صیاد بیند هم چینیتم

۴۲- ابیات زیر به کدام نوع ادبی تعلق دارند؟

- «دیو پیش توست پیدا، زو حذر بایدت کرد
 چون نخواستی کت ز دیگر کس جگر خسته شود
 برگزین از کارها پاکیزگی و خوی نیک
 نیکخو گفته‌است یزدان، مر رسول خویش را

(۱) تعلیمی

(۲) غنایی

(۳) نمایشی

(۴) حماسی

۴۳- حال و هوای شاعر در کدام گزینه، همانند حالت روحی سعدی هنگام سرودن ابیات زیر نیست؟

- | | |
|-------------------------------|-------------------------------|
| چشمم بسد از روی تو دور ای منم | دما همه چشمیم و تو نور ای منم |
| هر که ببیند چو تو حور ای منم | روی مپوشان که بهیشتی بود |
| ای ز رخت در دل ما جوش، جوش | ۱) شد سحر ای ساقی ما نوش، نوش |
| ولولله صبح قیامت دمید | ۲) شمشه جان تو عالم گرفت |
| ای خُتک آن چشم که روی تو دید | ۳) سخت خوشی، چشم بدت دور باد |
| شمله غم در دلم افروختی | ۴) رفتی و جانم ز جفا سوختی |

۴۴- در کدام گزینه، شاعر از آرایه «کنایه» بهره نبرده است؟

- | | |
|--|---|
| این خاک هم علاوه بخت سیاه شد | ۱) پنداشتم ز هند شود بخت تیره، سبز |
| آن چه نتوان چشم از آن پوشید بیداری بود | ۲) می توان پوشید چشم از هر چه می آید به چشم |
| از خود گله ای دارم و از یار ندارم | ۳) یار آمد و من طاقیت دیدار ندارم |
| که با دشمنان بود هم نشست | ۴) بشوی ای خردمند از آن دوست دست |

۴۵- در کدام گزینه «تضاد» وجود ندارد؟

- | | |
|------------------------------------|---------------------------------------|
| گر بر او صد هزار سنگ آمد | ۱) شیشه عشق را فراغت هاست |
| اگر چه رفت به تلخی و جان شیرین داد | ۲) هنوز در سر فرهاد شور شیرین ست |
| رفت در خنده ز شادی مگرش باور کرد | ۳) پسته را با دهن تنگ تو نسبت کردم |
| که ز سلطان خبری سوی گدا می آرد | ۴) می رسد قاصدی از راه و چنان می شنوم |

۴۶- در کدام بیت، از آرایه «واج آرایی» بهره کمتری گرفته شده است؟

- | | |
|--------------------------------------|-------------------------------------|
| یک قطره ز آب زندگانی؟ | ۱) با آتش عشق تو که یابد |
| ورای مدرسه و قال و قیل مسئله بود | ۲) مباحثی که در آن مجلس جنون می رفت |
| خطاب آمد که واثق شو به الطاف خداوندی | ۳) سحر با باد می گفتم حدیث آرزومندی |
| هم مگر پیش نهد لطف شما گامی چند | ۴) ما بدان مقصد عالی نتوانیم رسید |

۴۷- در کدام گزینه، واج آرایی با مصوت کوتاه «ی» برجستگی کمتری دارد؟

- | | |
|----------------------------|--------------------------------|
| صانع پروردگار حق توانا | ۱) اول دفتر به نام ایزد دانا |
| صورت خوب آفرید و سیرت زیبا | ۲) اکبر و اعظم خدای عالم و آدم |
| از عظمت، ماورای فکرت دانا | ۳) پرتو نور شرادات جلالش |
| حیف خورد بر نصیب رحمت فردا | ۴) هر که نداند سپاس نعمت امروز |

۴۸- در کدام گزینه همه آرایه های «تشبیه، تشخیص، مراعات نظیر» وجود دارد؟

- | | |
|--------------------------------------|--|
| یعنی که بیا و در ره دوست بسوز | ۱) از چهره خویش آتشی افروزد |
| آتشی بر سر دویده آمده خوش خوش به جوش | ۲) شمع مجلس ایستاده زرد و لرزان و نزار |
| با دل خون شده بسختی نیست که نیست | ۳) گر چه لعل تو خموش است ولی چشم تو را |

۴۹- مفهوم نوشته شده در برابر کدام بیت نادرست است؟

- (۱) جنگ ننگ است در شریعت من
(۲) حرص تا باقی است باید غوطه در حرمان زدن
(۳) چشمت ز خواب باز نگردد وقت صبح
(۴) نشاید این قدرت گردن غرور، بلند
- جز پی پاس دین و حفظ وطن: نکوهش حمیت و تعصب
از توقع گر توانی چشم بستن گوهری است: نکوهش حرص
ترسم ز گریه وانکشی خون بهای فیض: نکوهش غفلت
به زور بازوی تسلیمش اندکی خم کن: نکوهش تکبر

۵۰- مفهوم کدام گزینه از مفهوم بیت «برو شادی کن ای یار دل افروز/ غم فردا، نشاید خورد امروز» دورتر است؟

- (۱) با غمت شادی جهان هوس است
(۲) آخر الامر گل کوزه گران خواهی شد
(۳) به می عمارت دل کن که این جهان خراب
(۴) بیا که قصر امل سخت سست بنیاد است
- شادی من همین غم تو بس است
حالیبا فکر سبک کن که پر از باده کنی
بر آن سر است که از خاک ما بسازد خشت
بیار بساده که بنیاد عمر بر باد است

توجه: داوطلب گرامی، می توانید به سوالات ۵۱ تا ۶۰ درس علوم و فنون (۳) به صورت اختیاری پاسخ دهید.

۵۱- کدام عبارت نادرست است؟

- (۱) «سبک بازگشت» را می توان حد واسط بین سبک هندی و سبک دوره بعد، یعنی دوره بیداری دانست.
(۲) مشتاق اصفهانی در زمان مظفرالدین شاه با همراهی چند تن دیگر از ادیبان انجمن ادبی اصفهان را اداره می کرد.
(۳) عبدالوهاب نشاط، انجمن ادبی نشاط را تأسیس کرد؛ پس از آن انجمن ادبی خاقان به ریاست فتحعلی شاه در تهران تشکیل شد.
(۴) شاعران دوره بازگشت به سبب فقر فرهنگی جامعه و سستی و رخوت حاکم بر ادبیات، به پیروی از اسلوب های کهن پرداختند.

۵۲- کدام عبارت درباره «دوره بازگشت» نادرست است؟

- (۱) اهمیت شاعران دوره بازگشت از این جهت است که توانستند زبان شعر را مجدداً به شیوه ای که در سبک هندی رایج بود، نزدیک کنند و از فخامت کلام بکاهند
(۲) شاعرانی مانند «مجمصر اصفهانی، فروغی بسطامی و نشاط اصفهانی» غزل سرایی به سبک حافظ، سعدی و دیگر شاعران سبک عراقی را پیش گرفتند.
(۳) شاعران دوره بازگشت به سبب فقر فرهنگی جامعه و سستی و رخوت حاکم بر ادبیات، به پیروی از اسلوب های کهن پرداختند.
(۴) شاعرانی چون «صبای کاشانی، قانی شیرازی و سروش اصفهانی» به قصیده سرایی به سبک شاعران خراسانی و عهد سلجوقی پرداختند.

۵۳- همه بیت های زیر متعلق به شاعران بازگشتی است که غزل سرایی به سبک حافظ، سعدی و دیگر شاعران سبک عراقی را پیش گرفتند، به جز

- (۱) نخلم دو تا شدند از بار عشقش
خلق سی ز دستش، آواره زان کسو
(۲) در اشکم را عجب نبود اگر لعلش خرید
بس که دارد نسبتی با گردش چشمان دوست
(۳) من از عنایت خاور خدای تن ندهم
زبان ز گفته بی جا بیند قناتی
(۴) خوش همی می روی ای قافله سالار به راه
گر مجاور نتوان بود به میخانه، نشاط
- دیدم که ما را، باری شد این بر
زان کسو می آداد، آواره مجمر
جوهری دانند بهای گوهر یکدانه را
زان فروغی دوست دارد گردش پیمان را
که اوج عرش برینم شود حضیض جناب
که خودستایی دور است از طریق صواب
گذری جانب گم کرده رهی باید کرد
سجده از دور به هر صبح گهی باید کرد

۵۴- در همه گزینه ها به عوامل مؤثر در ایجاد «نهضت بازگشت ادبی» اشاره شده است، به جز

- (۱) تاراج کتابخانه اصفهان که سبب شد تعدادی از کتاب های کتابخانه سلطنتی به دست مردم افتد و ارتباط مجدد اهل ذوق با ادب کهن برقرار شود
(۲) تضعیف جامعه بر اثر شکست ایران از روسیه تزاری
(۳) رواج صنعت چاپ و روزنامه نویسی و ترجمه و نشر کتاب های غربی
(۴) توجه به ادبیات در دربار قاجاریه و رونق بازار شعر و شاعری و مدح شاهان

۵۵- عبارت زیر دربارهٔ «همهٔ شخصیت‌های ادبی» کدام گزینه صدق می‌کند؟

«در دورهٔ بیداری، شعرای آزادی‌خواه و گروهی از روشن‌فکران به نقد شرایط موجود پرداختند که با مخالفت دولت همراه بود.»

(۱) هاتف اصفهانی، نسیم شمال، نشاط اصفهانی

(۲) میرزا فتحعلی آخوندزاده، نشاط اصفهانی، میرزا آقاخان کرمانی

(۳) میرزا فتحعلی آخوندزاده، عبدالرحیم طالبوف، فروغی بسطامی

(۴) ملک‌الشعراى بهار، نسیم شمال، میرزا فتحعلی آخوندزاده

۵۶- عنوان «پرچم‌دار بازگشت ادبی و شاخص‌ترین شاعر دورهٔ بازگشت» شایستهٔ کدام شاعر است؟

(۱) هاتف اصفهانی

(۲) فروغی بسطامی

(۳) عبدالوهاب نشاط

(۴) فتحعلی‌خان صبا

۵۷- گلشن صبا به تقلید از اثری از کدام شخصیت ادبی به رشتهٔ تحریر درآمده است؟

(۱) عطار نیشابوری

(۲) عبدالرحمان جامی

(۳) مصلح‌الدین سعدی

(۴) نصرالله منشی

۵۸- کدام گزینه با بیت «گر خلق تکیه بر عمل خویش کرده‌اند / ما را بس است رحمت و فضل تو متکا» تناسب معنایی دارد؟

(۱) گریبان چاک سازد پردهٔ گوش فلک‌ها را

از آن بیدادگر در سینه فریادی که من دارم

(۲) به کوه قاف دارم از توکل پشت چون عنقا

ندارد هیچ رهرو بر کمر زادی که من دارم

(۳) گرانی می‌کند چون تیشه بر من هر پر کاهی

ز بس فرسوده گردیده‌ست بنیادی که من دارم

(۴) ز وحشت می‌رود چون دود جغد از روزنم بیرون

خراب افتاده است از بس غم‌آبادی که من دارم

۵۹- مفهوم کدام گزینه با بیت «یارب قبول کن به بزرگی و فضل خویش / کان را که رد کنی، نبود هیچ ملتجا» متناسب است؟

(۱) جز آستان توام در جهان پناهی نیست

سر مرا به‌جز این در حواله گناهی نیست

(۲) زمانه گر بزند آتشم به خرمن عمر

بگو بسوز که بر من به برگ، گاهی نیست

(۳) مباش در پی آزار و هر چه خواهی کن

که در شریعت ما غیر از این گناهی نیست

(۴) عدو چو تیغ کشد من سپر بیندازم

که تیغ ما به‌جز از ناله‌ای و آهی نیست

۶۰- بیت «ما بندگان حاجتمندیم و تو کریم / حاجت همیشه پیش کریمان بود روا» با کدام بیت تناسب معنایی دارد؟

(۱) ای کارساز خلق به فریاد من برس

زان پیشتر که کنار من از کار بگذرد

(۲) بادی که در زمانه بسی شمع‌ها بکشت

هم بر چراغدان شما نیز بگذرد

(۳) منت خدای را که شب دیربای غم

افتاد با دم سحر این نیز بگذرد

(۴) تشویش خاطر است ولی شکر، چون نکرد

ایزد قضا جز این قدر، این نیز بگذرد



۶۱- کدام گزینه به ترتیب در ارتباط با «جهان فرهنگی» و «پرسش‌های بنیادین بشر» درست است؟

- ۱) شیوه زندگی اجتماعی انسان‌ها را شکل می‌دهد و خود نیز محصول آگاهی و عمل مشترک انسان‌ها است - جهان فرهنگی محصول زندگی انسان است و هر چه با اندیشه و عمل انسان پدید می‌آید، به جهان فرهنگی تعلق دارد.
- ۲) وقتی سه فرد در یک مسابقه، موضوعی واحد را به سه شکل مختلف خلق می‌کنند، نشان‌دهنده بخش فرهنگی جهان انسانی است که به زندگی شخصی انسان‌ها باز می‌گردد - هویت جهان فرهنگی بیشتر از لایه‌های عمیق فرهنگ (عقاید و ارزش‌ها) تأثیر می‌گیرد و نقش مهمی در هویت‌یابی افراد و جهان اجتماعی دارد.
- ۳) بین دو بخش فرهنگی و ذهنی جهان انسانی تناسب و هماهنگی وجود دارد و هر فرهنگی نوع خاصی از عقاید و خصوصیات ذهنی را در افراد بر وجود می‌آورد - پرسش معرفت‌شناسانه «آیا جهان هستی به همین جهان مادی محدود می‌شود؟»، پاسخ‌های متفاوتی دارد و جهان‌های فرهنگم مختلفی پدید می‌آورد.

۴) بخش اجتماعی جهان انسانی، هویت فرهنگی دارد که وقتی فردی کتبی می‌نویسد یا مجسمه‌ای می‌سازد، از جهان فردی به جهان فرهنگی وارد می‌شود هر فرهنگی در عمیق‌ترین لایه‌های خود به بنیادی‌ترین پرسش‌های بشر پاسخ می‌دهد، این پرسش‌های بنیادین و پاسخ‌های آن‌ها، همان عقاید اساسی‌اند.

۶۲- با توجه به نمودار زیر، کدام گزینه مربوط به این دیدگاه نیست؟

- ۱) طرفداران این دیدگاه، بین علوم طبیعی و علوم انسانی تفاوتی قائل نیستند.
- ۲) ذهن افراد و فرهنگ نیز هویتی طبیعی و مادی دارند و علوم مربوط به آن‌ها نظیر علوم طبیعی است.

۳) براساس این دیدگاه، جهان تکوینی به جهان طبیعت محدود می‌شود.

۴) گروهی، جهان تکوینی را ماده خامی می‌دانند که فرهنگ‌ها و جوامع مختلف در آن دخل و تصرف می‌کنند.

۶۳- کدام گزینه با توجه به دیدگاه سوم (نگاه قرآنی) درست نیست؟

- ۱) جهان تکوینی محدود به جهان طبیعت نیست.
- ۲) افراد و جوامع انسانی براساس خواست خداوند با جهان تکوینی رفتاری حکیمانه دارند.
- ۳) جهان فرهنگی، جهان ذهنی و جهان تکوینی مهم و در تعامل با یکدیگرند.
- ۴) بر مسئولیت فرد در قبال فرهنگ و جامعه تأکید نموده و جهان فردی اشخاص را نادیده نمی‌گیرد.

۶۴- امپریالیسم سیاسی با جوامع ضعیف شکل می‌گیرد. در امپریالیسم اقتصادی،، بازارها و مواد خام کشور دیگر را تصاحب می‌کند اما در امپریالیسم فرهنگی،، برتری فرهنگی جامعه مسلط را می‌پذیرد و خود را از دست می‌دهد.

- ۱) اشغال نظامی - نیروی نظامی استعمارگران - کشور به بند کشیده شده - قدرت نظامی
- ۲) اشغال نظامی - قدرت اقتصادی یک کشور - قوم مغلوب - مقاومت فرهنگی
- ۳) استعمار اقتصادی - قدرت نظامی و سیاسی کشور - قوم غالب - قدرت اقتصادی
- ۴) استعمار اقتصادی - با توسل به قدرت نظامی - منطقه مستعمره - مقاومت سیاسی

۶۵- با توجه به دو مفهوم «الف: فرهنگ استکبار» و «ب: فرهنگ سرمایه‌داری»، به ترتیب عبارت‌های زیر مربوط به کدام یک از این فرهنگ‌ها می‌باشند؟

- فرهنگی که کانون ثروت و قدرت را مورد توجه قرار می‌دهد.
- فرهنگی که دیگر اقوام، جوامع و گروه‌ها را به ضعف و ناتوانی می‌کشاند.
- فرهنگی است که کشورهای دیگر را در پیرامون خود به خدمت می‌گیرد.
- فرهنگی است که تسلط یک قوم، جامعه یا گروهی خاص را بر دیگران به دنبال می‌آورد.

۶۶- تنوع فرهنگ‌ها به کدام عامل برمی‌گردد و به ترتیب هر یک از فرهنگ‌های اسلام، اینکاه‌ها، مسیحیت و ژاپن را از نظر گستره جغرافیایی یا تداوم تاریخی چگونه هستند؟

- ۱) عقاید و ارزش‌های کلان آن‌ها - گستره جغرافیایی محدود - تداوم تاریخی بالا - گستره جغرافیایی وسیع - فاقد تداوم تاریخی
- ۲) هنجارها و رفتارهای متعلق به آن فرهنگ - تداوم تاریخی بالا - گستره جغرافیایی وسیع - فاقد تداوم تاریخی - گستره جغرافیایی وسیع
- ۳) هنجارها و رفتارهای متعلق به آن قوم - فاقد تداوم تاریخی - گستره جغرافیایی محدود - گستره جغرافیایی محدود - تداوم تاریخی بالا
- ۴) عقاید و ارزش‌های اساسی آن‌ها - گستره جغرافیایی وسیع - فاقد تداوم تاریخی - تداوم تاریخی بالا - گستره جغرافیایی محدود

۶۷- تعداد عبارت‌های صحیح را بیان کنید و درست (ص) یا نادرست (غ) بودن عبارت‌های زیر را کدام گزینه به درستی نشان می‌دهد؟ (به ترتیب الف) در جامعهٔ تغلب، مردم جوامع دیگر خوار و بی‌ارزش شمرده می‌شوند و این‌گونه اندیشه‌ها، در مردم جامعهٔ تغلب حس خودخواهی را تقویت می‌کند. (ب) اروپا در پنج قرن اخیر، کانون شکل‌گیری فرهنگ جدیدی است که آن را به نام فرهنگ غرب می‌شناسیم.

- ج) امپراتوری و شاهنشاهی از طریق کشورگشایی و با قدرت نظامی خود، توانستند همواره گسترش فرهنگی را به دنبال آورند.
 - د) ایرانیان باستان، فتوحاتی فراتر از مرزهای جغرافیایی‌شان داشتند که این جهان‌گشایی‌ها به جهان شدن فرهنگ آنان منجر شد.
- ۱) ص - غ - ص ۲) ص - غ - ص ۳) غ - ص - غ ۴) ص - ص - ص

۶۸- هر یک از عبارت‌های زیر، به ترتیب با کدام گزینه ارتباط دارند؟
- کودتای انگلیسی سوم اسفند ۱۲۹۹ رضاخان و کودتای آمریکایی ۲۸ مرداد ۱۳۳۲ محمدرضا پهلوی دو نمونه موفق از کودتاهای آن می‌باشند.

- از قرن پانزدهم میلادی آغاز شد که در آن، استعمارگران، حضور مستقیم و آشکار داشتند.
 - پس از شکل‌گیری جنبش‌های استقلال‌طلبانه کشورهای مستعمره، طی قرن بیستم به وجود آمد.
 - استعمارگران از ابزارهای فرهنگی و علمی به ویژه رسانه‌ها و فناوری اطلاعات، بیش از ابزارهای نظامی و سیاسی استفاده می‌کنند.
- ۱) استعمار فرانو - استعمار نو - استعمار فرانو - استعمار نو
۲) استعمار نو - استعمار قدیم - استعمار قدیم - استعمار فرانو
۳) استعمار فرانو - استعمار نو - استعمار قدیم - استعمار نو
۴) استعمار نو - استعمار قدیم - استعمار نو - استعمار فرانو

۶۹- فرهنگ جهانی مطلوب، باید دارای سطوحی از عقلانیت باشد؛ یعنی

- ۱) باید روحیه‌ای در انسان ایجاد کند که زمینه گسترش و تحقق عقاید و ارزش‌های جهان‌شمول را فراهم آورد.
- ۲) بتواند براساس عقاید و ارزش‌های بنیادین خود، زمینه نفوذ و حمایت سلطه‌گران را فراهم سازد.
- ۳) بتواند معیار و میزانی برای سنجش عقاید و ارزش‌های مختلف داشته و از حقانیت عقاید خود دفاع کند.
- ۴) علاوه بر پرسش‌های بنیادین انسان، توانایی پاسخ به پرسش‌های متفاوت و متغیر او را داشته باشد.

۷۰- به ترتیب هر یک از پرسش‌های زیر، مربوط به کدام دسته از پرسش‌های بنیادی بشر است؟

- آیا تنها راه شناخت، حس و تجربه است؟
 - آیا جهان آفرینش به همین جهان مادی محدود می‌شود؟
 - آیا انسان موجودی مختار است یا مجبور؟
- ۱) هستی‌شناسانه - معرفت‌شناسانه - انسان‌شناسانه
۲) معرفت‌شناسانه - انسان‌شناسانه - هستی‌شناسانه
۳) هستی‌شناسانه - انسان‌شناسانه - معرفت‌شناسانه
۴) معرفت‌شناسانه - هستی‌شناسانه - انسان‌شناسانه

۷۱- وقتی دانش‌آموزی در کلاس، دست خود را بالا می‌آورد، او، اجازه خواستن از معلم است. معلم در صورتی می‌تواند به او پاسخ مناسب بدهد که او را دریابد. پرسش «چرا چنین کاری کردی؟» را می‌توان از هر کنشگری پرسید؛ زیرا فعالیت انسان با انجام می‌شود و در بحث پیامدهای کنش، تندرستی از کنش ورزش کردن می‌باشد.

- ۱) مقصود - معنای کنش - آگاهی کامل - پیامدهای ارادی
۲) معنای کنش - معنای کنش - قصد و هدف خاصی - پیامدهای غیرارادی

۷۲- کنش چیست و کدام یک از موارد زیر، کنش محسوب می‌شود؟ (به ترتیب)

- (۱) در علوم انسانی، به فعالیتی که انسان انجام می‌دهد، کنش می‌گویند - شرکت در مسابقات ورزشی
 - (۲) به تمامی فعالیت‌هایی که مخلوقات در جهان انجام می‌دهند، کنش می‌گویند - مرور مطالب درسی توسط دانش‌آموز
 - (۳) تمامی مخلوقات در جهان کاری انجام می‌دهند که در اصطلاح به آن، کنش می‌گویند - خرید تلویزیون از بازار
 - (۴) در علوم طبیعی، به فعالیتی که انسان انجام می‌دهد، کنش می‌گویند - حرکت ابرها در آسمان آبی
- ۷۳- با توجه به بحث پیامدهای کنش، به ترتیب، مصادیق «الف»، «ب» و «ج» در جدول زیر کدام است؟

غیرارادی - ارادی - غیرارادی	(الف)	قطعی است؛ یعنی حتماً انجام می‌شود.
ارادی - ارادی - غیرارادی	(ب)	کنش نیستند که لازم باشد کنشگری آن‌ها اراده کند.
غیرارادی - غیرارادی - ارادی	(ج)	احتمالی است؛ یعنی ممکن است انجام بشود یا نشود.

(۱) غیرارادی - ارادی - غیرارادی

(۲) ارادی - ارادی - غیرارادی

(۳) غیرارادی - غیرارادی - ارادی

(۴) ارادی - غیرارادی - ارادی

۷۴- هر یک از عبارات‌های زیر، به ترتیب با کدام یک از ویژگی‌های کنش انسانی مرتبط است؟

- دانش‌آموز به قصد رسیدن به موقع به مدرسه، به ایستگاه مترو می‌رود و سوار آن می‌شود.
 - راننده تاکسی در پشت چراغ قرمز، با دیدن مسافر، برای او بوق می‌زند تا سوار شود.
 - دانشجویی که مدرک لیسانس گرفته است، بر سر دوراهی قرار گرفته که آیا ادامه تحصیل دهد یا به بازار کار برود.
- (۱) ارادی بودن - هدفدار بودن - ارادی بودن
 - (۲) ارادی بودن - منادار بودن - منادار بودن
 - (۳) هدفدار بودن - منادار بودن - ارادی بودن
 - (۴) هدفدار بودن - هدفدار بودن - آگاهانه بودن

۷۵- به ترتیب کدام یک از گزینه‌های زیر، تعریف «کنش اجتماعی» نیست و کدام یک از فعالیت‌های زیر، کنش اجتماعی محسوب می‌شود؟

- (۱) در کنش اجتماعی، آگاهی و اراده کنشگر، ناظر به دیگران، ویژگی‌ها و اعمال آن‌هاست - تفکر و تخیل
- (۲) نوعی کنش است که با توجه به دیگران انجام می‌شود - برنامه‌ریزی برای مطالعه درسی
- (۳) کنش اجتماعی، تنها در حضور فیزیکی دیگران صورت می‌گیرد - رعایت حق تقدم در رانندگی
- (۴) کنش‌هایی که در حضور دیگران ولی بدون توجه به آن‌ها اتفاق می‌افتد - تصور رودخانه‌ای خروشان

۷۶- سیر شکل‌گیری پدیده‌های اجتماعی را کدام گزینه به درستی نشان می‌دهد؟

- (۱) کنش اجتماعی ← ارزش‌های اجتماعی ← هنجارهای اجتماعی ← جامعه‌پذیری و کنترل اجتماعی ← انتقال ارزش‌ها و هنجارهای اجتماعی به افراد ← عمل کردن افراد براساس ارزش‌ها و هنجارهای اجتماعی ← تداوم و استمرار پدیده‌های اجتماعی
- (۲) تحقق ارزش‌ها و هنجارهای اجتماعی ← کنش اجتماعی ← جامعه‌پذیری و کنترل اجتماعی ← تعلیم و تربیت و تشویق و تنبیه ← انتقال ارزش‌ها و هنجارها به افراد ← شکل‌گیری پدیده‌های اجتماعی
- (۳) کنش اجتماعی ← ارزش‌های اجتماعی ← هنجارهای اجتماعی ← جامعه‌پذیری و کنترل اجتماعی ← تعلیم و تربیت و تشویق و تنبیه ← عمل کردن افراد براساس ارزش‌ها و هنجارها ← پدیده‌های اجتماعی کلان
- (۴) تحقق هنجارها ← کنش‌ها و ارزش‌های اجتماعی ← تعلیم و تربیت و تشویق و تنبیه ← انتقال ارزش‌ها و هنجارها به افراد ← تداوم و استمرار پدیده‌های اجتماعی ← جامعه‌پذیری و کنترل اجتماعی ← شکل‌گیری پدیده‌های اجتماعی خرد و کلان

۷۷- مفاهیم «سلام کردن»، «ادب»، «نظم»، «حجاب داشتن» و «ثروت»، بیانگر کدام مفاهیم زیر هستند؟ (به ترتیب)

- (۱) هنجار اجتماعی - ارزش اجتماعی - ارزش اجتماعی - هنجار اجتماعی - ارزش اجتماعی
- (۲) ارزش اجتماعی - ارزش اجتماعی - هنجار اجتماعی - هنجار اجتماعی - هنجار اجتماعی
- (۳) ارزش اجتماعی - هنجار اجتماعی - ارزش اجتماعی - هنجار اجتماعی - ارزش اجتماعی
- (۴) هنجار اجتماعی - هنجار اجتماعی - ارزش اجتماعی - ارزش اجتماعی - ارزش اجتماعی

۷۸- عبارت‌های «کنش‌های اجتماعی آدمیان را دگرگون می‌سازد»، «با جوامع عادل و ظالم یکسان عمل نمی‌کند»، «ستم‌پیشگان را در قهر و

انتقام الهی فرو می‌گذارد» و «ارزش‌های زندگی آدمیان را تغییر می‌دهد»، به ترتیب با کدام گزینه در ارتباط هستند؟

- (۱) آلودگی طبیعت و محیط زیست - شناخت خداوند و فرشتگان - سنت‌های الهی - سنت‌ها و قوانین الهی
- (۲) شناخت جهان ماوراءطبیعی - سنت‌ها و قوانین الهی - سنت‌ها و قوانین الهی - شناخت خداوند و فرشتگان

۷۹- با توجه به تفاوت‌های میان بدن موجود زنده و جهان اجتماعی، کدام یک از عبارات‌های زیر درست نیست و بیان کنید جهان اجتماعی چگونه تداوم می‌یابد؟ (به ترتیب)

۱) جهان اجتماعی و نظم آن، تکوینی نیست، بلکه اعتباری است؛ یعنی با اراده و آگاهی انسان‌ها شکل می‌گیرد - از طریق فرآیند ارث
۲) آگاهی و شناختی که جهان اجتماعی براساس آن شکل می‌گیرد، آگاهی فردی و خصوصی نیست، بلکه نوعی آگاهی مشترک و عمومی است - با انتقال فرهنگ خود به نسل‌های بعد

۳) عضویت اعضا در بدن موجودات زنده و نظم آن‌ها تکوینی است؛ یعنی براساس آگاهی و اراده اعضا به وجود می‌آید - با انتقال فرهنگ خود به نسل‌های بعد
۴) عضویت در جهان اجتماعی و نظم میان اعضای آن، با اراده و آگاهی انسان‌ها تعریف می‌شود و با قرارداد آن‌ها به وجود می‌آید - از طریق فرآیند ارث

۸۰- به ترتیب درست (ص) یا نادرست (غ) بودن عبارات‌های زیر را کدام گزینه به درستی نشان می‌دهد؟

الف) ارزش‌های اجتماعی، آن دسته از پدیده‌های مطلوب و خواستنی‌اند که مورد توجه و پذیرش هستند.

ب) ارزش‌ها و کنش‌های اجتماعی، از طریق هنجارهای اجتماعی تحقق می‌یابند.

ج) موجودات طبیعی و ماوراءطبیعی به واسطه ارتباطی که با زندگی اجتماعی انسان پیدا می‌کنند، در گستره جهان اجتماعی قرار می‌گیرند.

۴) ص - غ - ص

۳) غ - ص - غ

۲) غ - ص - ص

۱) ص - ص - ص



- ۸۱- کدام گزینه، نشانگر اولین گامی است که یک روان‌شناس باید برای پژوهش در مورد انگیزه کارمندان بردارد؟
 (۱) شناسایی مهم‌ترین علل برانگیزاننده کارمندان
 (۲) مشخص کردن چستی انگیزه برای بررسی آن
 (۳) پیش‌بینی رفتار کارمندان یا انگیزه در موفقیت شغلی
 (۴) کنترل شرایط برای بررسی انگیزه هر یک از کارمندان
- ۸۲- به ترتیب «سوءاستفاده نکردن از دیگران»، «قضاوت در مورد مسائل اخلاقی» و «خود را فردی مبادی آداب و باتربیت دانستن» به کدام جنبه‌های رشد مربوط می‌شود؟
 (۱) اجتماعی - درک اخلاقی - درک اخلاقی
 (۲) درک اخلاقی - درک اخلاقی - شناختی
 (۳) اجتماعی - شناختی - شناختی
 (۴) درک اخلاقی - شناختی - درک اخلاقی
- ۸۳- عبارت بیان‌شده در کدام گزینه صحیح است؟
 (۱) روش‌های ارائه‌شده در علم تجربی، در تمامی حیطه‌ها قابل اجرا و معتبر هستند.
 (۲) مبانی نظریه‌های علمی صرفاً تجربی هستند.
 (۳) اگر نتوان با روش تجربی موضوعی را بررسی کرد، دیگر نمی‌توان گزاره صحیح و معتبری برای آن بیان نمود.
 (۴) برای کسب معرفت درباره موجودات غیرمحسوس، باید از تبیین‌های مستند به دیگر منابع معرفتی استفاده کرد.
- ۸۴- در کدام گزینه زیر، شناخت شکل‌گرفته ناپایدارتر است؟
 (۱) احسان فکر می‌کند که هر چه یک کتاب صفحات بیشتری داشته باشد، سودمندتر است.
 (۲) زهرا در هنگام خرید لوازم‌التحریر، تفاوت قیمت لوازم مختلف را می‌سنجد.
 (۳) خانم غفاری خیاط است، او معتقد است جنس و لطافت پارچه در خیاطی نقش مهمی دارد.
 (۴) سعید در هنگام خرید دوچرخه، ویژگی‌ها و قابلیت‌های آن را در نظر می‌گیرد.
- ۸۵- ساخت کدام روش جمع‌آوری اطلاعات، بسیار دشوار است و فرآیند پیچیده‌ای را طی می‌کند؟
 (۱) مصاحبه (۲) آزمون (۳) پرسش‌نامه (۴) مشاهده
- ۸۶- به شناسایی و پیش‌بینی تغییرات در طول زندگی چه می‌گویند؟
 (۱) فراختای زندگی (۲) رشش (۳) وراثت (۴) آمادگی خاص نهفته
- ۸۷- کدام عبارت زیر در رابطه با عوامل مؤثر بر رشد صحیح است؟
 (۱) دوقلوهای ناهمسان، نمی‌توانند دو دختر باشند.
 (۲) حرف زدن در درجه اول محصول یادگیری است.
 (۳) عوامل محیطی بر رشش هیچ تأثیری ندارند.
 (۴) عوامل وراثتی، ایجادکننده صفاتی هستند که از قبل در فرد نهفته است.
- ۸۸- به ترتیب هریک از رده‌های سنی زیر به کدام دوره زندگی مربوط می‌شود؟
 - ۴۰ تا ۶۵ سالگی
 - ۷ تا ۱۲ سالگی
 - ۲۰ تا ۴۰ سالگی
 (۱) بزرگسالی اول - کودکی اول - بزرگسالی دوم
 (۲) میانسالی - کودکی اول - نوجوانی
 (۳) پیری - کودکی دوم - بزرگسالی دوم
 (۴) بزرگسالی دوم - کودکی دوم - بزرگسالی اول
- ۸۹- به ترتیب این‌که رضا برای خرید کتاب، به سودمندی آن توجه می‌کند و علی شغلی را انتخاب می‌کند که او را از دوستانش متمایز می‌سازد، به کدام جنبه از رشد مربوط می‌شوند؟
 (۱) شناختی - اخلاقی (۲) اخلاقی - اجتماعی (۳) شناختی - اجتماعی (۴) اخلاقی - شناختی
- ۹۰- اگر پژوهشگری قصد داشته باشد تا در مورد علل بی‌انگیزگی دانش‌آموزان پژوهش کند، با کدام عبارت زیر باید کار خود را آغاز نماید؟
 (۱) نداشتن هدف معین در زندگی تحصیلی موجب افزایش بی‌انگیزگی دانش‌آموزان می‌شود.
 (۲) اصل حاکم در انگیزه، تبدیل انگیزه‌های بیرونی به درونی است.
 (۳) آیا روش‌های سنتی آموزشی می‌توانند باعث افزایش بی‌انگیزگی در دانش‌آموزان شوند.
 (۴) نظریه‌های انگیزشی معتقدند که تقویت انگیزه‌های بیرونی می‌تواند به افزایش انگیزه درونی منجر شود.

تاریخ آزمون

جمعه ۱۴۰۳/۰۵/۰۵

سؤالات آزمون دفترچه شماره (۲) دوره دوم متوسطه پایه دوازدهم انسانی

نام و نام خانوادگی:	شماره داوطلبی:
تعداد سوال: ۱۱۰	مدت پاسخگویی: ۱۱۰ دقیقه

عناوین مواد امتحانی آزمون گروه آزمایشی علوم انسانی، تعداد سؤالات و مدت پاسخگویی

موضوع	تعداد سوال	مدت پاسخگویی	نوع سوال	تعداد سوال	مدت پاسخگویی	موضوع
زبان عربی	عربی زبان قرآن (۲)	۱۰	اجباری	۹۱	۱۰۰	۳۰ دقیقه
	عربی زبان قرآن (۱)	۱۰	اجباری	۱۰۱	۱۱۰	
	عربی زبان قرآن (۳)	۱۰	اختیاری	۱۱۱	۱۲۰	
تاریخ	تاریخ (۲)	۱۰	اجباری	۱۲۱	۱۳۰	۲۰ دقیقه
	تاریخ (۱)	۱۰	اجباری	۱۳۱	۱۴۰	
جغرافیا	جغرافیا (۲)	۱۰	اجباری	۱۴۱	۱۵۰	۲۰ دقیقه
	جغرافیای ایران	۱۰	اجباری	۱۵۱	۱۶۰	
فلسفه و منطق	فلسفه (۱)	۱۰	اجباری	۱۶۱	۱۷۰	۳۰ دقیقه
	منطق	۱۰	اجباری	۱۷۱	۱۸۰	
	فلسفه (۲)	۱۰	اختیاری	۱۸۱	۱۹۰	
اقتصاد		۱۰	اجباری	۱۹۱	۲۰۰	۱۰ دقیقه



■ عَيْنِ الصَّحِيحِ فِي التَّرْجُمَةِ (٩٤ - ٩١):

٩١- (لَا يَكْتَفِ اللَّهُ نَفْسًا إِلَّا وَسْعَهَا):

- (١) «خدا به کسی جز به اندازه توانش تکلیف نمی دهد»
- (٢) «هیچکس از سوی خدا جز به اندازه توانش مکلف نمی شود»
- (٣) «خداوند مکلف نمی کند کسی را بیش از اندازه توانش»
- (٤) «خداوند به هیچکسی مگر به اندازه توان او تکلیف نداده است»

٩٢- «عليكم بالخلق الحسن فإنه أنقل الأعمال في الميزان»:

- (١) بر شما باد خلق نیکو چه آن سنگین ترین اعمال در ترازوی اعمال است
- (٢) باید خوش اخلاق باشید که آن در ترازوی اعمال، عمل سنگین تری است
- (٣) به خوش اخلاقی پایبند باشید، زیرا در ترازوی اعمال، آن سنگین تر است
- (٤) اخلاق نیکو بر شما واجب است، چرا که آن، عمل سنگینی در ترازوی اعمال است

٩٣- «قال لي صديقي لما غضبت: مهلاً واحلماً وعقن أساء إليك تُسخط الشيطان»:

- (١) زمانی که دوستم خشمگین شد، به او گفتم: «آرام باش و با کسی که به تو بدی می کند، صبور باش تا شیطان خشمگین گردد»
- (٢) دوستم در هنگام عصبانی شدنم گفت: «آرام باش و از کسی که به تو بدی کرده است، درگذر تا شیطان را ناراحت سازی»
- (٣) هنگامی که عصبانی شدم، دوستم به من گفت: «آرام باش و با کسی که به تو بدی کرده، بردبار باش که این باعث عصبانیت شیطان می شود»
- (٤) هنگامی که عصبانی شدم، دوستم به من گفت: «آرام باش و نسبت به کسی که به تو بدی کرده است، بردباری بورز تا شیطان را خشمگین سازی»

٩٤- عَيْنِ الْخَطَا:

- (١) عليكما أن تتعلما الفنون النافعة: بر شماست که هنرهای سودمند را یاد بگیرید
- (٢) و تهتما بالريضة و مطالعة الكتب: و به ورزش و مطالعه کتابها اهتمام ورزی
- (٣) و تُرشدا أصدقاكما إلى الصفات الطيبة: و دوستان خود را به بهترین ویژگیها ارشاد نمایید
- (٤) و تقتصدوا في استهلاك الماء و الكهرباء: و در مصرف آب و برق صرفه جویی کنید

■ اقرأ النص التالي بدقة ثم أجب عن الأسئلة التالية بما يناسب النص (٩٨ - ٩٥):

الثعلب حيوان صغير الحجم عادةً و هو من فصيلة (خانواده) الكلبيات و يتغذى على اللحم و النبات. يوجد حوالي سبعة و عشرين نوعاً منه في العالم إلا أن الثعلب الأحمر هو أكثر الأنواع شيوعاً في النصف الغربي من العالم. و قد ظهرت الثعالب في الثقافات و التراث الشعبي لكثير من الأمم و القبائل. تعيش معظم الثعالب حوالي سنتين أو ثلاث في البرية و قد تعمر عشر سنوات أو أكثر.

الثعلب حيوان مثل الكلاب و لا يهاجم عادةً الإنسان دون سبب لا يهاجم إلا الحيوانات الأصغر منه حجماً. و يخاف الثعلب من الكلب، لأنه ليس شيئاً يراه الثعلب فريسة!

٩٥- أين يعيش الثعلب؟ عَيْنِ الْخَطَا:

(١) في الصحاري و المناطق الجبلية

(٢) لا يظهر الثعالب إلا في المناطق البرية!

(٣) يعيش في تراث كثير من الأمم و القبائل

■ عین الخطأ في الإعراب و التحليل الصرفي (٩٧ و ٩٨):

٩٧- «لا يهاجم»:

- (١) فعل مضارع - مزيد ثلاثي بزيادة حرف واحد / فعل و مفعوله «عادة»
- (٢) للمفرد المذكر الغائب - مزيد ثلاثي (مصدره: مهاجمة) / فعل و الجملة فعلية
- (٣) المضارع - مزيد ثلاثي (حروفه الأصلية: ه ج م) / فعل مع فاعله و الجملة فعلية
- (٤) للغائب - مزيد ثلاثي من باب مُفَاعَلَة - معلوم - معرب / فعل مع فاعله و الجملة فعلية

٩٨- «الأحقر»:

- (١) اسم - مفرد مذكر - مؤنثه الحمرء - معرب / صفة لـ «الثعلب»
- (٢) مفرد مذكر - على وزن أَفْعَلٍ للتفضيل / صفة و موصوفه «الثعلب»
- (٣) اسم - مفرد مذكر - اسم يدل على اللون / صفة و منصوب بالتحمئة من موصوفه
- (٤) مفرد مذكر - على وزن أَفْعَلٍ - معرب / صفة أو نعت و موصوفه «الثعلب»

■ عین الصحيح في الجواب عن الأسئلة التالية (٩٩ و ١٠٠):

٩٩- عین الخطأ عن اسم التفضيل:

- (١) زهراء أحسن من أخواتها في الأخلاق
- (٢) صديقتي كبرى من إخوتها ستاً
- (٣) معلمنا أفضل من السائرين في طريقة التدريس!
- (٤) من أهدانا العليا هي تحكيم العلاقات بين البلدين

١٠٠- عین ما ليس فيه اسم المكان:

- (١) حَزَبَ الزلزال منازل في أمريكا الوسطى
- (٢) يَقَعُ هذا البناء في شارع قرب بيتنا
- (٣) اجتمع الناس في مركز المدينة لمطالباتهم!
- (٤) ذهبنا نحو المطار لاستقبال الضيوف!

عین الصحيح في الجواب عن الأسئلة التالية (١٠١ و ١٠٢):

■ عین الصحيح في الجواب للترجمة أو المفردات أو الحوار أو المفهوم (١٠٧ - ١٠١):

١٠١- «الذي أوجد في السماء أنجماً كالدرر المنتشرة و هو ينزل من الغيوم الأمطار»: کسی که

- (١) ستارگانی هم چون مرواریدهای پراکنده را در آسمان پدید آورد، و او بارانها را از ابرها فرو می‌فرستد!
- (٢) در آسمان، ستارگانی مانند مرواریدهای پراکنده ایجاد کرد، و او باران را از ابر نازل کرد!
- (٣) ستاره‌هایی مثل مرواریدهای پخش شده را در آسمانها پدید آورد، و او باران را از ابرها نازل می‌کند!
- (٤) ستاره‌ای همانند مروارید شکافته شده را در آسمان ایجاد می‌کند، و او بارانها را از ابر فرو فرستاد!

١٠٢- «إِنَّ الَّذِي شَقَّ فِينَا الْأَبْصَارَ قَدْ أَوْجَدَ الشَّمْسَ فِي الْجَوْءِ مِثْلَ الشَّرَّةِ»:

- (١) به راستی کسی که در ما دیدگان را شکافت، خورشید را در هوا هم چون اخگر پدید آورده است!
- (٢) قطعاً کسی که در ما دیده را شکافت، خورشید را در آسمان مانند پاره آتش پدید آورده است!
- (٣) همانا کسی که در مردم دیدگان را می‌شکافت، ماه را در آسمان مثل چراغ پدید می‌آورد!
- (٤) به درستی که آن‌که در شما دیده‌ها را شکافت، ماه را در هوا مانند چراغ پدید آورده است!

١٠٣- مِيز الخطأ في المترادف أو المتضاد:

- | | | | |
|---------------------|--------------------|--------------------|-----------------------|
| (١) الراسب ≠ الناجب | (٢) رَقَدَ ≠ نَامَ | (٣) النور = الضياء | (٤) الممنوع ≠ المسموح |
|---------------------|--------------------|--------------------|-----------------------|

١٠٤- عین الخطأ:

- (١) لأولئك الشعراء أشعار ذات عاطفة كثيرة! أن شاعران، اشعاری دارند که دارای عاطفه‌ای بسیار است!
- (٢) سَيَفْطِي معلم ذو أخلاق حسنة تلاميذه المجذبين ست جوائز أخرى! یک معلم دارای اخلاق نیکو به دانش‌آموزان کوشا، هشت جایزه دیگر خواهد داد!
- (٣) إِنَّ الطالب الراسب قذف حجراً و شق رأس المدير! همانا دانش‌آموز راسب، سنگی را پرتاب کرد و سر مدیر را شکافت!

۱۰۵- میز ما لا يتناسب مع الأخرى في المعنى:

- (۱) القیم (۲) النجم (۳) القمر (۴) الذر

۱۰۶- «الكلام كالدواء؛ قليله ينفع وكثيره قاتل!»؛ میز الأبعد عن المفهوم:

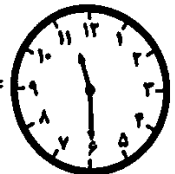
- (۱) كم گوی و گزیده گوی چون کَر / تا ز اندک تو جهان شود پر
(۲) زبان سرخ سر سبز می دهد بر باد
(۳) جز راست نباید گفت، هر راست نشاید گفت!
(۴) نباید سخن گفت ناساخته / نشاید بریدن، نینداخته

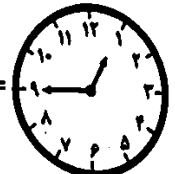
۱۰۷- میز الجواب المناسب لهذا السؤال: «من أين أنت؟»

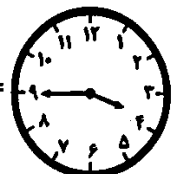
- (۱) لا، أحبُّ إيران.
(۲) نعم، قد سافرت إلى إيران.
(۳) أنا من الجمهورية الإسلامية الإيرانية.
(۴) أنت من العراق.

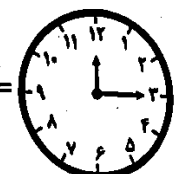
■ عین الصحیح فی الجواب عن الأسئلة التالية (۱۱۰ - ۱۰۸):

۱۰۸- عین الصحیح فی تعیین الساعة:

(۱) = الساعة الحادية عشرة تماماً 

(۲) = الساعة الواحدة إلا ربماً 

(۳) = الساعة الرابعة والربع 

(۴) = الساعة الثانية عشرة إلا ربماً 

۱۰۹- أي من الأفعال يمكن أن يكون للمذكر والمؤنث؟

- (۱) تَجَلَّيْن (۲) لا تَبْحَثَا (۳) اِفْتَحِي (۴) يَحْرَسَانِ

۱۱۰- میز الخطأ في توضيح الكلمات:

- (۱) الدرر من الأحجار الجميلة الغالية ذات اللون الأبيض.
(۲) الفستان قطعة من النار.
(۳) القمر كوكب يدور حول الأرض و ضياءه من الشمس.
(۴) الأنعم هي كل ما خلق الله في العالم و ينتفع به الإنسان.

توجه: داوطلب گرامی، می توانید به سوالات ۱۱۱ تا ۱۲۰ درس عربی، زبان قرآن (۳) به صورت اختیاری پاسخ دهید.

■ عین الصحیح فی الجواب للترجمة أو المفهوم (۱۱۶ - ۱۱۱):

- ۱۱۱- (... إن الله لذنو فضل على الناس و لكن أكثر الناس لا يشكرون):
(۱) «خداوند بی شک دارای بخششی بر مردمان است، لکن اکثر مردم سپاسگزار نیستند»
(۲) «همانا خدا بر مردم دارای بخشش است، ولی بیشتر مردم شکرگزاری نمی کنند»
(۳) «قطعا الله بر مردم بخشش می کند، ولیکن بیشترشان سپاسگزاری نمی کنند»
(۴) «خدا حتماً بر مردم بخشش دارد، اما اکثر مردم شکرگزار نیستند»

۱۱۲- «لا يفخر الإنسان العاقل بأنسابه لأنه لا فضل إلا بالتقوى»:

- (۱) انسان عاقل به اصل و نسبها افتخار نمی کند، زیرا برتری فقط به تقواست!
(۲) انسان عاقل نباید به دودمانهای خود بیبالد، زیرا هیچ برتری ای نیست مگر به تقوا!
(۳) انسان خردمند هیچگاه به دودمانش نمی بالد، زیرا می داند فضیلت تنها به تقواست!

۱۱۳- «إِنَّ مِنَ الْحَمَاقَةِ أَنْ يُعَاوَلَ الْمَرْءَ لِإِرْفَاءِ جَمِيعِ النَّاسِ فَهَذِهِ غَايَةُ لَا تُدْرِكُهَا»:

- (۱) قطعاً از نادانی است اگر انسان برای خشنودی همه مردم تلاش کند، چه این هدفی است که دست یافته نمی‌شود!
 - (۲) قطعاً حماقت است که آدمی برای خشنود ساختن همه مردم تلاش کند، چراکه این هدفی است که دست یافته نمی‌شود!
 - (۳) بی‌شک حماقت آن است که آدمی بخواهد همه مردمان را خشنود سازد، چه این هدف، دست نیافتنی است!
 - (۴) همانا از نادانی است که تلاش انسان برای رضایت همه مردم باشد، زیرا این، هدفی است که محقق نخواهد شد!
- ۱۱۴- «مَنْ فَتَحَ اللَّهُ عَيْنَ قَلْبِهِ يُبْصِرُ أَنَّ عَالِماً أَكْبَرَ قَدِ انطَوَى فِيهِ»:

- (۱) خداوند چشمان دل هر کسی را بگشاید، دنیایی بزرگ‌تر را نظاره خواهد کرد که در وی پنهان شده است!
 - (۲) خداوند چشمان قلب بنده‌ای را باز نکرد مگر آن‌که دنیایی بزرگ را دید که در درون وی به هم پیچیده شده است!
 - (۳) آن‌کس که چشم دلش توسط خداوند گشوده شد، دنیایی بزرگ‌تر را می‌بیند که در وی پنهان شده است!
 - (۴) هرکس خداوند چشمان قلبش را باز کند، می‌بیند که دنیایی بزرگ‌تر در درون او به هم پیچیده شده است!
- ۱۱۵- «إِنَّ النَّاسَ مِنْ جِهَةِ الْآبَاءِ أَكْفَاءُ فَلَمْ تَفْتَخِرْ بِنَسَبِكَ يَا مُخْتَالاً»:

- (۱) همانا مردمان از سوی پدر برابر و مساوی‌اند، پس ای خودپسند، به نسبت افتخار مکن!
- (۲) مردم فقط از جهت پدران کفو و برابرند، بنابراین به اصل و نسب خود افتخار نکن، ای خودشیفته!
- (۳) مردمان از سوی پدران برابرند، پس ای خودپسند، چرا به نسب خویش افتخار می‌نمایی؟!
- (۴) مردم به دلیل پدران برابر، با هم مساوی‌اند، پس ای خودشیفته، چرا به اصل و نسب خود مفتخر هستی؟!

۱۱۶- «النَّاسُ مَوْتَى وَ أَهْلُ الْعِلْمِ أَحْيَاءُ»؛ عَيْنُ الْأَصْحَ فِي الْمَفْهُومِ:

- (۱) العلماء لن يموتوا في الدنيا
- (۲) أهل العلم أعمارهم أكثر!
- (۳) لا ينتسى ذكر العالم بسبب أعماله الباقية!
- (۴) من كان عالماً لا يموت قلبه!

■ عَيْنُ الصَّحِيحِ عَنِ الْأَسْئَلَةِ التَّالِيَةِ (۱۲۰ - ۱۱۷)

۱۱۷- «قَالَ أَعْلَمُ أَنَّ اللَّهَ عَلَى كُلِّ شَيْءٍ قَدِيرٌ»: عَيْنُ الصَّحِيحِ فِي الْإِعْرَابِ وَ التَّحْلِيلِ الصَّرْفِيِّ:

- (۱) أَعْلَمُ: فعل مضارع - للمتكلم مع النكير - متعدي / فعل و الجملة فعلية
- (۲) اللَّهُ: اسم - مفرد مذكر - معرفة بالعلمية - معرب / اسم «أَنَّ» و منصوب بالفتحة
- (۳) شَيْءٌ: اسم - مفرد مذكر (جمعه: أشياء) - نكرة - مبني / مضاف إليه و مجرور بالكسرة
- (۴) قَدِيرٌ: اسم - مفرد مذكر - نكرة - معرب / خبر «أَنَّ» و منصوب بالفتحة

۱۱۸- «خُلِقَ الْإِنْسَانُ مِنْ طِينَةٍ وَ هُوَ عَظْمٌ وَ لَحْمٌ»: عَيْنُ الصَّحِيحِ فِي الْإِعْرَابِ وَ التَّحْلِيلِ الصَّرْفِيِّ:

- (۱) خُلِقَ: فعل مضارع - للغائب - مجزئ ثلاثي - مجهول / فعل مع نائب فاعله و الجملة فعلية
- (۲) الْإِنْسَانُ: اسم - مثنى مذكر - معرف بال - معرب / نائب فاعل و مرفوع
- (۳) طِينَةٌ: اسم - مفرد مؤنث - نكرة - معرب / مجرور بحرف الجر
- (۴) عَظْمٌ: مفرد مذكر (جمعه: أعظام) - نكرة - معرب / خبر للمبتدأ «هو» و مرفوع بالضمة

۱۱۹- عَيْنُ الْخَطَا فِي ضَبْطِ حَرَكَاتِ الْكَلِمَاتِ:

- (۱) دَوَاؤُكَ فَيْكَ وَ أَنْتَ لَا تُبْصِرُهُ وَ دَاؤُكَ مِنْكَ وَ لَا تُشْفِرُوا
- (۲) يَجِبُ أَنْ نَعْلَمَ أَنَّ مَنْ يَزْرَعُ الْقَدْوَانَ يَحْصِدُ الْخُسْرَانَ!
- (۳) إِنَّ النَّاسَ لَمْ يَخْلُقُوا مِنَ الذَّهَبِ أَوْ الْفِضَّةِ أَوْ النُّحَاسِ!
- (۴) الأشجار تنمو من حَبَّةٍ صغيرة فتصبح ذات أغصان نضرة!

۱۲۰- عَيْنُ الصَّحِيحِ لِلْفَرَاعِينِ:

«..... صديقي تلميذ كسلان، به بجهت أكثر!»

(۴) أَنْ - لعل

(۳) لعل - إن

(۲) كَأَنَّ - أَنْ

(۱) إِنَّ - لَيْتَ



۱۲۱- تاریخ‌نگاری عمومی از چه زمانی آغاز شد و تا کدام دوره زمانی ادامه یافت؟

- (۱) قرن سوم هجری - اواخر عصر قاجار
 (۲) قرن سوم هجری - اوایل دوره تیموریان
 (۳) قرن چهارم هجری - اوایل عصر قاجار
 (۴) قرن چهارم هجری - اواخر دوره تیموریان

۱۲۲- کدام آثار تاریخی در دسته‌بندی منابع غیرنوشتاری تاریخ ایران قرار نمی‌گیرند؟

- (۱) ابزارها و وسایل دست‌ساخته انسان
 (۲) محوطه‌ها و بناهای تاریخی
 (۳) منظومه‌های تاریخی
 (۴) آثار شفاهی

۱۲۳- کدام عبارت‌ها، درباره «اندرزنامه‌ها» به عنوان یکی از منابع مکتوب تاریخی به درستی بیان شده‌اند؟

- (الف) اطلاعات سودمندی در خصوص چگونگی اداره کشور ارائه می‌دهند.
 (ب) به خوبی اوضاع سیاسی، اجتماعی و فرهنگی زمان خود را نقد کرده‌اند.
 (ج) بیشتر به اخلاق کشورداری و مناسبات اخلاقی فرمانروا و مردم می‌پردازند.
 (د) از نمونه‌های مشهور آن‌ها، می‌توان به قابوس‌نامه، نوشته عنصرالمعالی اشاره کرد.
- (۱) ج - د (۲) الف - ج (۳) الف - ب (۴) ب - د

۱۲۴- دو مرحله مختلف بررسی اصالت اخبار تاریخی، در کدام گزینه آمده است؟

- (۱) نقد راوی - نقد گزارش‌ها و منابع تاریخی
 (۲) روش‌های مورخان قدیم - روش‌های جدید
 (۳) مطابقت با عقل - تطبیق با منابع و شواهد
 (۴) مشاهده مستقیم - درک و استنباط تاریخی

۱۲۵- هر کدام از موارد زیر، به ترتیب از ویژگی‌های کدام روش تاریخ‌نگاری است؟

- (الف) تاریخ‌نگاران هیچ‌گونه دخل و تصرفی در روایت‌ها نمی‌کردند و عیناً آن‌ها را ذکر می‌کردند.
 (ب) از برجسته‌ترین چهره‌های این سبک از تاریخ‌نویسی می‌توان به دینوری صاحب کتاب اخبارالطوال اشاره کرد.
 (ج) مورخ اقدام به تحلیل و تفسیر علل، آثار و پیامدهای واقعه می‌نماید.
 (د) مورخ به جای ذکر همه روایات درباره یک موضوع، با مطالعه و مطابقت همه روایت‌ها، یک گزارش واحد از آن‌ها تنظیم می‌کند.
- (۱) تحلیلی - ترکیبی - روایی - تحلیلی
 (۲) روایی - تحلیلی - تحلیلی - ترکیبی
 (۳) ترکیبی - روایی - ترکیبی - تحلیلی
 (۴) روایی - ترکیبی - تحلیلی - ترکیبی

۱۲۶- ارکان اصلی دعوت پیامبر (ص) در آغاز، چه بود؟

- (۱) پرستش خدای یگانه و دست برداشتن از شرک و بت‌پرستی
 (۲) دست برداشتن از شرک و بت‌پرستی و اطاعت از دستورات پیامبر (ص)
 (۳) پیروی از دستورات پیامبر (ص) و اعتقاد به روز رستاخیز
 (۴) اعتقاد به روز رستاخیز و پرستش خدای یگانه

۱۲۷- کدام مورد، یکی از ویژگی‌های شهر مکه در عربستان پیش از اسلام را به درستی بیان می‌کند؟

- (۱) خانه کعبه در شهر مکه، تنها عبادتگاه بت‌ها در شبه جزیره عربستان محسوب می‌شد.
 (۲) در مکه، مردم زندگی کوچ‌نشین و نظام قبیله‌ای را تجربه کرده و به یک‌جانشینی روی آورده بودند.

- ۱۳۸- کدام نمودار، ترتیب زمانی واکنش مشرکان مکه به دعوت پیامبر (ص) و گسترش اسلام را به درستی نشان می‌دهد؟
- (۱) جلوگیری هر طایفه از مسلمان شدن اعضای خود ← در تنگنا قرار دادن ابوطالب برای قطع حمایت از پیامبر (ص) ← تحریم اقتصادی و اجتماعی بنی‌هاشم ← فوت ابوطالب و تشدید آزار مشرکان
 - (۲) تحریم اقتصادی و اجتماعی بنی‌هاشم ← جلوگیری هر طایفه از مسلمان شدن اعضای خود ← در تنگنا قرار دادن ابوطالب برای قطع حمایت از پیامبر (ص) ← فوت ابوطالب و تشدید آزار مشرکان
 - (۳) در تنگنا قرار دادن ابوطالب برای قطع حمایت از پیامبر (ص) ← فوت ابوطالب و تشدید آزار مشرکان ← جلوگیری هر طایفه از مسلمان شدن اعضای خود ← تحریم اقتصادی و اجتماعی بنی‌هاشم
 - (۴) در تنگنا قرار دادن ابوطالب برای قطع حمایت از پیامبر (ص) ← جلوگیری هر طایفه از مسلمان شدن اعضای خود ← فوت ابوطالب و تشدید آزار مشرکان ← تحریم اقتصادی و اجتماعی بنی‌هاشم

۱۳۹- ویژگی کدام پیمان در مقابل آن به درستی بیان شده است؟

- (۱) پیمان‌نامه عمومی مدینه: قرآن، آن را فتح و پیروزی آشکار برای اسلام معرفی کرده است.
- (۲) عقبه دوم: بیانگر گسترش و نفوذ چشمگیر اسلام در یثرب
- (۳) عقبه اول: سرآغاز تأسیس امت و حکومت اسلامی بود.
- (۴) حدیبیه: تحکیم وحدت دینی

۱۴۰- رسول خدا (ص) در واپسین روزهای زندگانی خود، کدام یک از فرمان‌های زیر را صادر نمودند؟

- (۱) پیمان برادری بین انصار و مهاجرین در مدینه برقرار شود.
- (۲) قبیله مسلمانان از بیت‌المقدس به سوی مکه تغییر یابد.
- (۳) علی (ع) برای ابلاغ سوره براءت عازم مکه شود و مکه و خانه خدا، به عنوان حرم اسلامی اعلام گردد.
- (۴) سپاه اسلام به فرماندهی أسامه بن زید، به سوی سرحدات شام حرکت کند.

۱۴۱- کدام یک از روش‌های زیر، برای شناخت رویدادهای تاریخی مورد استفاده قرار می‌گیرد؟

- (۱) استفاده از شواهد و مدارک (۲) مشاهده مستقیم (۳) آزمایش و تجربه (۴) تحلیل کنش‌های انسان

۱۴۲- پاسخ به این پرسش که «آیا نویسندگان منابع، خود شاهد وقایع بوده‌اند یا از زبان دیگران حوادث را نقل کرده‌اند؟» مربوط به کدام یک از

مراحل پژوهش تاریخی است؟

- (۱) شناسایی منابع (۲) گردآوری و تنظیم اطلاعات
- (۳) تدوین پرسش‌های تحقیق (۴) تحلیل و تفسیر اطلاعات

۱۴۳- عبارت «مطالعه تاریخ به ما کمک می‌کند تا بفهمیم که فرهنگ‌ها و جوامع بشری چگونه و تحت تأثیر چه عوامل و شرایطی به وجود آمده،

پیشرفت کرده و به وضعیت امروزی رسیده‌اند»، بیانگر کدام یک از کارکردها و فواید علم تاریخ است؟

- (۱) منبع شناخت و تفکر (۲) تقویت حس میهن‌دوستی و هویت ملی
- (۳) حفظ و نگهداری میراث فرهنگی (۴) بهره‌گیری از گذشته برای حال و آینده

۱۴۴- به دستور «ژولیوس سزار» امپراتور روم، گاه‌شماری رومی که دقیق نبود، براساس کدام گاه‌شماری اصلاح شد؟

- (۱) مسیحی (۲) بابلی (۳) هخامنشی (۴) مصری

۱۴۵- شمارش ماه و سال در گاه‌شماری «خورشیدی - قمری» بابلی چگونه بود؟

- (۱) سال شامل ۱۲ ماه ۲۹ یا ۳۰ روزه قمری بود که هر سه سال یک بار ۱۳ ماه می‌شد.
- (۲) سال خورشیدی شامل ۱۲ ماه ۳۰ روزه بود و پنج روز اضافی، به آخر ماه دوازدهم اضافه می‌شد.
- (۳) سال شامل ۱۲ ماه ۲۹ یا ۳۰ روزه شمسی بود که هر سه سال یک بار ۱۳ ماه می‌شد.
- (۴) سال قمری و شامل ۱۲ ماه ۲۹ یا ۳۰ روزه بود و پنج روز اضافی، به آخر ماه دوازدهم اضافه می‌شد.

۱۳۶- چه تعداد از اطلاعات زیر، از «نقشه‌های تاریخی» قابل استنباط هستند؟

«مسیرهای مهاجرت و لشکرکشی‌ها - تقسیمات اداری و مالیاتی - قلمرو حکومت‌ها - تأثیر عوامل جغرافیایی بر برپایی سکونتگاه‌ها - محل

دقیق رویدادها»

۲ (۴)

۳ (۳)

۴ (۲)

۵ (۱)

۱۳۷- چرا باستان‌شناسی به مطالعه دوره‌های تاریخی زندگی بشر، کمک شایانی کرده است؟

- (۱) باستان‌شناسی میراث فرهنگی بشر را کشف و معرفی کرده است و در مرمت و نگهداری این میراث گران‌بها نقش دارد.
- (۲) نتایج کاوش‌های باستان‌شناسی، منبع ارزشمندی برای تحقیقات مورخان به شمار می‌رود.
- (۳) مطالعه و شناخت این دوران بسیار طولانی، عمدتاً متکی به کاوش‌های باستان‌شناسی است.
- (۴) منابع مکتوب برای شناخت این دوره‌ها، مخصوصاً اوایل آن، کافی نیستند.

۱۳۸- کدام جمله، تعریف دقیق «آثار باستانی و تاریخی» است؟

- (۱) لایه‌های باستانی که از روی هم قرار گرفتن سکونتگاه‌های مردمان دوره‌های زمانی مختلف شکل گرفته‌اند.
- (۲) مکان‌هایی که سکونتگاه‌های شهری یا روستایی انسان‌های نخستین بر روی زمین بوده‌اند.
- (۳) تمامی اشیاء، ابزارها، بناها و مکان‌هایی که ساخته دست بشر و محصول اندیشه او هستند.
- (۴) جاهایی که باستان‌شناس در آن، اشیاء و بناهای قدیمی را مطالعه و در مواردی کشف می‌کند.

۱۳۹- کدام گزینه از ویژگی‌های دوره گردآوری خوراک نیست؟

- (۱) استفاده از هنر نقاشی برای نشان دادن احساس
- (۲) گند بودن تغییر و تکامل این دوره
- (۳) تکامل بشر در اندیشیدن
- (۴) کوتاه‌مدت بودن این دوره

۱۴۰- کدام گزینه درباره تمدن بین‌النهرین به درستی بیان شده است؟

- (۱) اقوامی که در نواحی جنوبی بین‌النهرین می‌زیستند، پس از حکومت بابل قدیم به قدرت رسیدند.
- (۲) قوم آگد که در شمال بین‌النهرین می‌زیست، به فرماندهی سارگن بر کشور - شهرهای سومری مسلط شد.
- (۳) قومی که پس از آگدی‌ها به قدرت رسید، قدرت خود را در مرکز بین‌النهرین گسترش داد.
- (۴) نخستین شهرها در ناحیه مرکزی بین‌النهرین به وجود آمدند.

جغرافیا



۱۴۱- ناحیه‌بندی کاری صرفاً است و براساس طرز یک جغرافی‌دان و شیوه کار او صورت می‌گیرد.

- (۱) محیطی - زندگی (۲) محیط جغرافیایی - زندگی (۳) انسانی - تفکر (۴) جغرافیایی - تفکر

۱۴۲- کدام معیارها مربوط به عوامل انسانی در ناحیه‌بندی هستند؟

- (۱) فرهنگ - ناهمواری (۲) آب و هوا - اقوام (۳) زبان - پوشش گیاهی (۴) جمعیت - دین

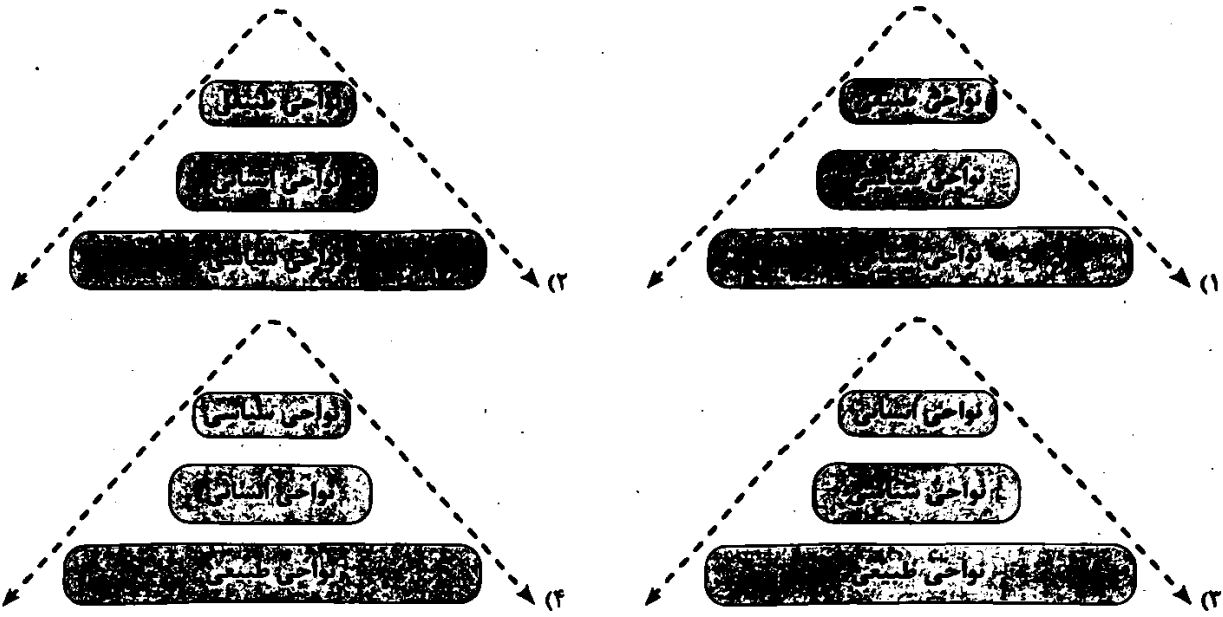
۱۴۳- نواحی صنعتی «رور» و «بوهمیا» به ترتیب در کدام کشورهای اروپایی قرار دارند؟

سوال ۱۴۵

۱۴۵- کدام گزینه درست (ص) یا نادرست (غ) بودن عبارات‌های زیر را در مورد «کانون ناحیه و مرزهای ناحیه» به درستی بیان می‌کند؟ (به ترتیب الف) هر ناحیه جغرافیایی دارای کانون یا مرکزی است که بیشترین عوامل وحدت و همگونی در آن وجود دارند.
 ب) هر چه از کانون یک ناحیه جغرافیایی دور شویم و به طرف مرزها حرکت کنیم، به تدریج از عوامل همگونی آن ناحیه کاسته می‌شود.
 ج) در نواحی انسانی مانند نواحی زبانی و قومی، تعیین مرز نواحی دشوارتر از نواحی طبیعی است.
 د) مرزهای سیاسی و اداری بر مبنای انتخاب و تصمیم‌گیری انسان‌ها تعیین می‌شوند.

- ۱) ص - ص - ص - ص
 ۲) غ - ص - غ - ص
 ۳) ص - ص - ص - غ
 ۴) ص - غ - غ - ص

۱۴۶- کدام شکل در ارتباط با نواحی مختلف به درستی ترسیم شده است؟



۱۴۷- موارد زیر به ترتیب مربوط به کدام نوع آب و هوا در نظریه کوپن هستند؟

- الف) بارش در دوره سرد بیشتر از دوره گرم
 ب) بارش تابستان بیشتر از زمستان
 ج) اختلاف دمای زیاد
 د) بارش در تمام سال
- ۱) معتدل - سرد - استوایی - استوایی
 ۲) معتدل - سرد - خشک - استوایی
 ۳) سرد - معتدل - سرد - معتدل
 ۴) سرد - معتدل - استوایی - معتدل

۱۴۸- «باد» چگونه به وجود می‌آید؟

- ۱) جریان هوا از فشار زیاد به فشار کم
 ۲) جریان هوای سرد و سنگین به بالا و هوای سبک و گرم به پایین
 ۳) جریان هوا از فشار کم به فشار زیاد
 ۴) جریان هوای سرد و سنگین و سبک و گرم به صورت یکسان

۱۴۹- چه تعداد از عبارات‌های زیر، از جمله پیامدهای «مایل بودن محور زمین بر مدار گردش انتقالی آن به دور خورشید» است؟

- الف) دریافت نامساوی انرژی خورشید بر سطح زمین
 ب) تفاوت در وسعت منطقه روشن و تاریک در نواحی مختلف
 ج) اختلاف زاویه تابش خورشید و میزان پراکندگی آن بر روی زمین
 د) اختلاف طول روز و شب و فصول مختلف سال در نیمکره شمالی و جنوبی
- ۱) ۴
 ۲) ۳
 ۳) ۲
 ۴) ۱

۱۵۰- کدام گزینه در مورد بیابان‌های سرد درست است؟

- ۱) بین مدار ۰° تا ۳۰° شمالی و جنوبی قرار دارند.
 ۲) بین مدار ۳۰° تا ۶۰° شمالی و جنوبی قرار دارند.

۱۵۱- کدام گزینه مربوط به فنون جغرافیایی است؟

- (۲) ژئومورفولوژی - روش‌های کمی در جغرافیا
(۴) سنجش از دور - نقشه‌کشی

- (۱) کارتوگرافی - زمین‌شناسی
(۳) علوم نظامی - GIS

۱۵۲- کدام گزینه به «عملکرد منفی انسان در کوهستان» اشاره ندارد؟

- (۲) آلودگی محیط
(۴) گسترش مناطق مسکونی در نقاط مرتفع

- (۱) چرای بی‌رویه دام
(۳) تولید برق آبی

۱۵۳- کدام گزینه اساس بررسی و مطالعه موضوعات جغرافیایی توسط جغرافی‌دانان است؟

- (۴) فنون جغرافیایی
(۳) جغرافیای انسانی

- (۱) دید ترکیبی
(۲) محیط طبیعی

۱۵۴- فرضیه‌های پژوهشگر به چه عواملی بستگی دارد؟

- (۲) سوالات پرسشی - مطالعه سوابق - پیشینه مسئله
(۴) سؤال واضح و روشن - شناخت و آگاهی - عبارات خبری

- (۱) نقش راهنما - پاسخ پیشنهادی - حساس بودن
(۳) میزان دانش - تجربیات وی - سوابق پژوهشی در دسترس او

۱۵۵- با توجه به متن زیر، کدام گزینه به ترتیب بیانگر پاسخ سوالات «چه چیز» و «چه موقع» است؟

«در شهرهای هیروشیما و ناگازاکی، در سال ۱۹۴۵ میلادی به علت بمباران اتمی کشور آمریکا، عده زیادی از مردم کشته شدند و شهر قطعی و گرسنگی فراگرفت.»

- (۲) قحطی و گرسنگی - سال ۱۹۴۵ میلادی
(۴) هیروشیما و ناگازاکی - بمباران اتمی

- (۱) کشور آمریکا - سال ۱۹۴۵ میلادی
(۳) بمباران اتمی - هیروشیما و ناگازاکی

۱۵۶- کدام گزینه در ارتباط با «پردازش اطلاعات» درست است؟

- (۲) ارائه دلایل علمی و منطقی در مورد سؤال پژوهشگر
(۴) حذف اطلاعات غیرضروری و حفظ اطلاعات مرتبط

- (۱) تجزیه و تحلیل اطلاعات با استفاده از روش کتابخانه‌ای
(۳) پاسخ احتمالی به حدس و گمان محقق در یک پژوهش

۱۵۷- کدام عبارت‌ها در مورد خصوصیات تنگه هرمز درست می‌باشند؟

- (ب) دسترسی به بازار مصرف ۳۰۰ میلیونی آسیای میانه
(د) گذرگاه تجاری مهم جهان

- (الف) محصور در خشکی و دارای منابع نفت و گاز
(ج) مهم‌ترین آبراهه راهبردی (استراتژیک)

- (۲) ب - د
(۳) ج - د

- (۱) الف - ب
(۲) ب - ج

۱۵۸- با توجه به نمودار مرزهای طبیعی ایران، کدام گزینه به ترتیب موارد «الف»، «ب» و «ج» را به درستی بیان می‌کند؟

- (۱) رودخانه‌ای - آبی - خشکی
(۲) دریاچه‌ای - باتلاقی - دریایی
(۳) آبی - دریاچه‌ای - خشکی
(۴) دریاچه‌ای - خشکی - دریایی

۱۵۹- ایران به ترتیب در کدام عرض جغرافیایی (مدار) و طول شرقی (نصف‌النهار) واقع شده است؟

- (۴) ۲۵ تا ۴۰ - ۴۴ تا ۶۳

- (۳) ۲۰ تا ۴۰ - ۴۴ تا ۶۳

- (۲) ۲۰ تا ۴۰ - ۴۳ تا ۶۴

- (۱) ۲۵ تا ۴۰ - ۴۰ تا ۶۳

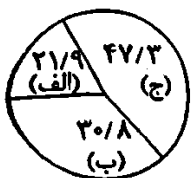
۱۶۰- با توجه به مفاهیم اساسی دانش جغرافیا، کدام گزینه نادرست است؟

(۱) انسان برای رفع نیازهای خود به تغییر محیط دست می‌زند و در نتیجه، محیط طبیعی به محیط جغرافیایی تبدیل می‌شود.

(۲) بسیاری از فعالیت‌های انسان در محل معینی انجام می‌شود که آن را مکان می‌نامند. در هر مکان پدیده‌های مختلفی هستند که بر یکدیگر تأثیر گذاشته و به نوبه خود از هم تأثیر می‌پذیرند.

(۳) از جمله عملکردهای انسان در ارتباط با محیط طبیعی، نگاه سودجویانه برای رسیدن به خواسته‌هاست که در طولانی‌مدت، تعادل محیط را به هم می‌زند.

(۴) علم جغرافیا از یافته‌های علوم دیگر استفاده کرده و با یک دید همه‌جانبه بررسی‌ها و مطالعات خود را در مورد پراکندگی پدیده‌ها و روابط بین





۱۶۱- کودکان به طور متوسط از ۱۲ تا ۱۵ ماهگی به صورت مستقل راه می‌روند، سوآلی که در ذهن فیلسوف در خصوص ایجاد این تغییر در کودک

ایجاد می‌شود، در کدام گزینه آمده است؟

(۱) به راستی چرا به راه رفتن نیاز داریم؟

(۲) آیا این تغییر در کودک فقط در جسم او ایجاد شده یا در روح او نیز تغییری ایجاد شده است؟

(۳) چگونه می‌توان رسیدن به این مرحله را سرعت بخشید؟

(۴) چه موجوداتی در راه افتادن کودک، نقش دارند؟

۱۶۲- چرا سقراط خود را دانشمند نخواند و از لفظ فیلسوف استفاده کرد؟

(۱) قطعاً به دلیل همدریف نشدن با سوفیست‌ها

(۲) قطعاً به دلیل تواضع و فروتنی در برابر دانایی و علم

(۳) شاید به دلیل تواضع و فروتنی در برابر مدعیان دانایی

(۴) زیرا فلسفه در آن زمان از دانش‌ها محسوب نمی‌شد.

۱۶۳- کدام عبارت درست نیست؟

(۱) فلسفه اولی و مابعدالطبیعه در حقیقت یک چیز هستند.

(۲) فلسفه در مقابل علوم دیگر استقلال ذاتی دارد.

(۳) نمی‌توان فلسفه را با سایر علوم ارتباط داد و بین موضوع و روش فلسفه با سایر علوم رابطه تباین برقرار است.

(۴) فلسفه در رابطه با علوم دیگر همواره به بنیادی‌ترین مسائل آن‌ها می‌پردازد.

۱۶۴- کدام مسئله به حیطة متفاوتی اشاره دارد؟

(۱) هستی یک وجود بی‌انتهاست و حد و مرزی ندارد.

(۲) قانون علیت در سراسر جهان جاری و ساری است.

(۳) موجودات جهان به دو دسته زوال‌پذیر و زوال‌ناپذیر تقسیم می‌شوند.

(۴) راه‌های مختلفی برای شناخت جهان وجود دارد.

۱۶۵- هر یک از موارد موجود در عبارت‌های زیر، به ترتیب با موارد ذکر شده در کدام گزینه متناظر است؟

(الف) فاقد هویت مستقل بودن افراد جامعه

(ب) توجه بیشتر به رشد فردی در برنامه‌ریزی اقتصادی

(ج) تقدم منافع افراد بر جمع

(د) روح جمعی فرض کردن جامعه

(۲) اصالت جامعه - سوسیالیسم - لیبرالیسم - اصالت جامعه

(۱) اصالت فرد - لیبرالیسم - اصالت فرد - اصالت هر دو

(۴) اصالت فرد - اصالت جامعه - سوسیالیسم - اصالت جامعه

(۳) سوسیالیسم - اصالت فرد - لیبرالیسم - اصالت هر دو

۱۶۶- اگر کسی در وجودشناسی پذیرفته باشد که «وجود بر دو قسم مادی و مجرد از ماده است» پذیرش این فرض، کدام نتیجه را می‌تواند در پی

داشته باشد؟

(۱) در انسان‌شناسی فلسفی او نیز می‌توان گفت که «هستی» دارای دو بُعد مادی و مجرد از ماده است.

(۲) در انسان‌شناسی فلسفی وی هم می‌توان گفت که «انسان» دارای دو بُعد مادی و مجرد است.

(۳) در هستی‌شناسی فلسفی وی، می‌توان گفت که «انسان» دارای دو بُعد مادی و مجرد است.

(۴) در علومى همانند اخلاق و روان‌شناسی، هرگز به ویژگی‌های بُعد مجرد انسان نمی‌توان پرداخت.

۱۶۷- کدام گزینه در خصوص فردی که بینشی اشتباه را در زندگی به صورت آگاهانه انتخاب کرده، صحیح است؟

- (۱) او یک فرد آزاداندیش حساب می‌شود.
- (۲) الگوی ناصحیح موجب شده تا بینش اشتباهی را انتخاب کند.
- (۳) کم‌تر به حقایق امور اندیشیده است.
- (۴) در انتخاب هدف دنباله‌رو دیگران است.

۱۶۸- کدام یک از گزینه‌های زیر، از تفاوت‌های یک فیلسوف با سایر مردم نیست؟

- (۱) فکر کردن به نحو جدی درباره موضوعات و مسائل بنیادین
- (۲) استفاده از روش درست در فکر کردن و استدلال کردن
- (۳) تبعیت از برهان و استدلال و عدم تبعیت از اشخاص و افراد
- (۴) فکر کردن به موضوعات بنیادی‌تر و اساسی‌تر در جهان هستی

۱۶۹- کدام گزینه درباره تمثیل غار افلاطون صحیح نیست؟

- (۱) بزرگ‌ترین زندانی که بشر می‌تواند به آن دچار شود، توهمات و عادت‌های نادرست است.
- (۲) زندانیان درون غار به نادانی خویش عادت کرده و آن را نوعی دانایی می‌پندارند.
- (۳) هدف این تمثیل، نشان دادن نقش فلسفه در کسب آزادی حقیقی برای انسان است.
- (۴) در عالم درون غار، افرادی وجود دارند که به دنبال کسب حقیقت هستند اما ناتوان‌اند.

۱۷۰- این عبارت که «تلاش‌های بشر برای پاسخ قانونمند موجب ظهور دانشی به نام «فلسفه» شده است» گویای چیست؟

- (۱) تقدم مباحث دانش فلسفه بر تفکر فلسفی
- (۲) تمایز ذاتی میان دانش فلسفه و تفکر فلسفی
- (۳) جدا نبودن دانش فلسفه از تفکر فلسفی
- (۴) متکی بودن تفکر فلسفی بر مسائل دانش فلسفه

۱۷۱- خطا و اشتباه در تعریف دقیق یک اصطلاح همان است که

- (۱) خطای ذهن - انواع مشخص و معدودی دارد.
- (۲) سفسطه - در استدلال هم اتفاق می‌افتد.
- (۳) منطق - قواعد ذهن را بیان می‌کند.
- (۴) مغالطه - نیازمند تمرین و ممارست است.

۱۷۲- مناسب‌ترین پاسخ به این سؤال که «چرا صرفاً با دانستن منطق نمی‌توان از خطاهای ذهنی جلوگیری کرد؟» کدام است؟ زیرا

- (۱) خواندن دستورالعمل‌های نظری منطق بدون تمرین و کاربرد آن ممکن نیست.
- (۲) منطق علمی کاربردی است و به کارگیری آن باعث پدید آمدن بنای فکری مستحکمی می‌شود.
- (۳) ذهن انسان گاهی در معرض خطا قرار دارد، بنابراین چه بسا تمرین و ممارست لازم است.
- (۴) هر انسانی ممکن است که دچار خطاهای ذهنی عمدی و یا غیرعمدی شود.

۱۷۳- کدام گزینه یک تصور است؟

- (۱) کارت سوخت پدرم بر اثر تماس با آب سوخت.
- (۲) بزرگ‌ترین سیاره منظومه شمسی، همان خورشید یعنی مرورید زردرنگ آسمان که صبح‌ها طلوع می‌کند.
- (۳) در آن نفس که بمیرم در آرزوی تو باشم.
- (۴) نه قوتی که توانم کناره جستن از او.

۱۷۴- در چه صورت، گزاره زیر معتبر می‌شود؟

«سروکار داشتن با تعریف بدون استفاده از تصور ممکن است.»

- (۱) در صورتی که تصورات مورد استفاده در تعریف برای ما بدیهی باشد.
- (۲) در صورتی که در تعریف به جای تصور از تصدیقات شبیه تصور استفاده کنیم.
- (۳) چنین چیزی امکان ندارد.

۱۷۵- هر باره تصور می توانیم بگوییم که ———

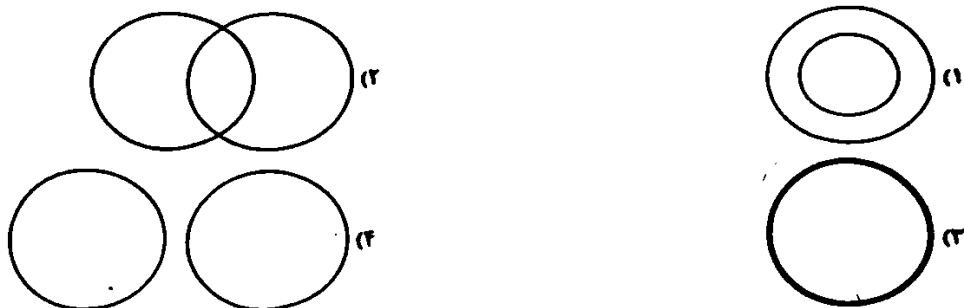
۱) همان مفهوم است و ممکن است جزئی باشد و حتماً دارای مصداق واقعی است.

۲) معنای کلمه است که ممکن نیست دارای مصداق فرضی باشد.

۳) دقیقاً همان تصویری از اشیا است که در ذهن تشکیل می شود.

۴) همان مدلول لفظ است که ممکن است دارای مصداق خارجی باشد.

۱۷۶- کدام شکل می تواند با دلالت التزامی ارتباط داشته باشد؟



۱۷۷- کدام گزینه نادرست است؟

۱) دلالت لفظ کتاب بر جلد آن، تضمنی است.

۲) دلالت لفظ کتاب بر علم و دانش، التزامی است.

۳) دلالت لفظ کتاب بر جلد و تصاویر و خطوط آن، مطابقی است.

۴) دلالت لفظ کتاب بر قرآن کریم، دلالت التزامی است.

۱۷۸- در کدام گزینه، امکان مغالطه شیوه نگارش کلمات وجود ندارد؟

۱) فردا سفر تمام می شود و وارد ربع الاول می شویم.

۲) به مناسبت جنگ در خوزستان سخنرانی می کنم.

۳) گنجینه پنهان شده توسط امیررضا کشف شد.

۴) پس از آزمون از من تعدادی عکس یادگاری بگیر.

۱۷۹- کدام گزینه صحیح است؟

۱) خطای در الفاظ صرفاً موجب خطا در تعاریف می شود و به این علت بررسی می شود.

۲) خطای در الفاظ صرفاً موجب خطا در استدلال ها می شود و به این علت بررسی می شود.

۳) علم منطق تا آن جا وارد صرف و نحو می شود که از خطای در الفاظ جلوگیری کند.

۴) الفاظ از آن جهت در منطق بررسی می شوند که به صورت اندیشه مربوط هستند.

۱۸۰- به ترتیب هر یک از عبارات های زیر، ممکن است موجب بروز چه مغالطه ای شود؟

الف) اگر طلبکاران آمدند، من از درون خانه به حیاط می روم؛ به آن ها بگو در خانه نیستیم.

ب) خانه ها و باغ های شان رفیع و باشکوه اما باورهای شان کوچک و بی ارزش! خدایا این دو را برابر کن.

ج) دکتر محمدی باعجله از اتاق عمل بیرون آمد و گفت: با همراه مریض صحبت کنید.

د) پوریا که به مصاحبه دانشگاه فرهنگیان دعوت شده بود، به دوستش گفت که در مصاحبه قبول شده است.

۱) توسل به معنای ظاهری - اشتراک لفظ - ابهام در مرجع ضمیر - شیوه نگارش کلمات

۲) توسل به معنای ظاهری - ابهام در مرجع ضمیر - اشتراک لفظ - ابهام در مرجع ضمیر

۳) ابهام در مرجع ضمیر - اشتراک لفظ - ابهام در مرجع ضمیر - شیوه نگارش کلمات

۴) اشتراک لفظ - ابهام در مرجع ضمیر - اشتراک لفظ - ابهام در مرجع ضمیر

توجه: داوطلب گرامی، می توانید به سوالات ۱۸۱ تا ۱۹۰ درس فلسفه (۲) به صورت اختیاری پاسخ دهید.

۱۸۱- دانش آموزی جهت شرکت در کلاس مجازی فلسفه (۲) در برنامه شاد به سراغ گوشی خود می رود، این رفتار نشان می دهد که وی

- (۱) هر چند فقط به تمایز ذهنی میان امر واقعی و غیرواقعی پی برده است، اما واقعی بودن یک شیء را ملاک رفتار خویش قرار داده است.
- (۲) هر چند فکر است در برخی موارد بین واقعیت و عدم واقعیت تفاوت قائل شده ولی نسبت به منشأ اثر هر دو، کاملاً آگاه است.
- (۳) قبول دارد که برخی امور وجود دارند که از «هستی» شان خبر داریم، اما «چستی» آن ها هنوز چندان برای ما روشن نیست.
- (۴) پذیرفته است در اطراف ما اشیای فرولایمی وجود دارند که امری واقعی هستند و ما بودن آن ها را در خارج پذیرفته ایم.

۱۸۲- با توجه به فهم ما از عبارت «ساحل غم موجود است» کدام نتیجه گیری فلسفی درست نیست؟

- (۱) میان مفهوم ساحل غم و وجود، تمایز برقرار است.
- (۲) حمل وجود بر ساحل غم، یک حمل ذاتی نیست.
- (۳) دوگانه‌گی مفهوم ساحل غم و وجود، مربوط به ذهن است.
- (۴) وجود می تواند جزء ماهیت ساحل غم باشد.

۱۸۳- در همه جملات کدام گزینه، حمل معمول بر موضوع نیازمند دلیل نیست؟

- (۱) سنگ مرمر جامد است - اجتماع نقیضین محال است - تمدن ایرانی چند هزارساله است.
 - (۲) اجزای قضیه حملی تصور است - یکشنبه از روزهای هفته است - تخته کلاس سیاه است.
 - (۳) در قضیه شرطی حکم همراه با شرط است - اسب شیهه کشنده است - غنی بالذات یگانه است.
 - (۴) اقیانوس آرام، آرام است - مثلث هیچ قطری ندارد - یونان مهد اندیشه های فلسفی جهان است.
- ۱۸۴- کدام برهان توسط ابن سینا در اثبات وجود خدا به کار گرفته شد و چه کسی اصل مغایرت وجود و ماهیت را در اروپا گسترش داد؟

- (۱) برهان وجوب و امکان - دکارت
- (۲) برهان وجوب و امکان - توماس آکوئیناس
- (۳) برهان درجات کمال - توماس آکوئیناس
- (۴) برهان درجات کمال - دکارت

۱۸۵- کدام عبارت درست است؟

- (۱) ملاصدرا بحث مغایرت وجود و ماهیت که بعد از ابن سینا، مورد بی مهری فیلسوفان اسلامی و اروپایی قرار گرفته بود را دوباره احیا کرد.
- (۲) مکتب فلسفی «تومیسیم» فرصتی را فراهم کرد تا فلاسفه غرب از طریق اندیشه های اسلامی مجدداً با فلسفه افلاطونی ارتباط برقرار کنند.
- (۳) دیدگاه همه طرفداران بحث مغایرت وجود و ماهیت در اروپا در قرن ۱۲ میلادی بیشتر به دیدگاه های ابن سینا و تا حدودی فارابی متکی بود.
- (۴) دیدگاه ابن سینا درباره مغایرت وجود و ماهیت چنان مورد توجه قرار گرفت که زمینه ساز گفت وگوهای مهم فلسفی در جهان اسلام شد.

۱۸۶- کدام گزینه بیانگر ویژگی های مفاهیم ذاتی است؟

- (۱) ثبوت آن ها برای موضوعاتشان نیازمند دلیل حسی است.
- (۲) سلب آن ها برای موضوعاتشان نیازمند دلیل عقلی است.
- (۳) سلب آن ها از موضوعاتشان کاملاً امکان پذیر است.
- (۴) ثبوت آن ها برای موضوعاتشان امری ضروری است.

۱۸۷- کدام عبارت درست است؟

- (۱) چون ماهیت بدون وجود و وجود بدون ماهیت معنی ندارد، بنابراین هیچ ماهیتی را بدون وجود و هیچ وجودی را بدون ماهیت نمی توان در ذهن تصور کرد.
- (۲) رفتار طبیعی انسان ها در زندگی بیانگر این حقیقت است که همه متفکران، اصل فلسفی واقعیت مستقل از ذهن و امکان شناخت واقعیت اشیاء را نیز پذیرفته اند.
- (۳) ما با مشاهده موجودات گوناگون جهان پی برده ایم که هستی یک واقعیت با هستی واقعیت دیگر متفاوت است و خودمان هم هستی متفاوت با سایر اشیاء داریم.

- (۴) اولین قدم در درک دو مفهوم وجود و ماهیت و تبیین درست نسبت میان آن دو، پذیرش واقعیت موجودات جهان و یقین داشتن نسبت به امکان شناخت آن هاست.

۱- کدام فیلسوف بزرگ مسلمان به نسبت میان وجود و ماهیت توجه ویژه ای کرد و کدام متفکر ادامه دهنده راه او بود؟ (به ترتیب)

- (۱) فارابی - ابن سینا
- (۲) ارسطو - فارابی
- (۳) ابن سینا - فارابی
- (۴) ارسطو - ابن سینا



۱۸۹- این مطلب که انسان برای رفع گرسنگی درصدد خوردن غذا برمی آید، نشان‌دهنده کدام حقیقت یا قاعده فلسفی نیست؟

- ۱) اصل پذیرش واقعیت یک اصل بدیهی و روشن است.
- ۲) فقط برخی از مردم، پذیرش واقعیت را مبنای عمل خود قرار می‌دهند.
- ۳) میل امر واقعی و غیرواقعی می‌توان تفاوت قائل شد.
- ۴) همه مردم، اصل واقعیت را قبول دارند؛ زیرا در این مورد رفتار مشابهی دارند.

۱۹۰- قضیه «قله دماوند مرتفع است» با کدام گزاره قابل مقایسه نیست؟

- ۱) موجودات جهان فانی هستند.
- ۲) جسم دارای ابعاد است.
- ۳) انسان دارای حس جمال خواهی است.
- ۴) مثلث قائم‌الزاویه است.



۱۹۱- کارآفرین کارآفرینی است که نظم، انضباط، پایداری، اشتیاق و توانایی حل مسئله را دارد.

- ۱) ریسک‌پذیر
- ۲) سازمان‌دهنده
- ۳) تیزبین
- ۴) پرتانگیزه

۱۹۲- کدام گزینه تکمیل‌کننده عبارت‌های زیر می‌باشد؟

الف) برای این‌که محصولی جدید برای اولین بار روانه بازار شود، ابتدا باید

ب) برای زنده نگه داشتن یک کسب و کار نوین به نیاز می‌باشد.

ج) پول‌هایی که صرف خرید، اجاره و یا به کارگیری عوامل مختلف تولید می‌شود، با عنوان شناسایی می‌شوند.

۱) الف: پول و سرمایه فیزیکی که مهم‌ترین عوامل تولید هستند، وجود داشته باشند. ب: کار و تلاش زیاد کارآفرین ج: سرمایه یا دارایی بنگاه اقتصادی

۲) الف: کسی نقش کارآفرین را بازی کند. ب: کار و تلاش زیاد کارآفرین ج: هزینه‌های تولید

۳) الف: کسی نقش کارآفرین را بازی کند. ب: تکنولوژی، فناوری‌های نوین و پول ج: سرمایه یا دارایی بنگاه اقتصادی

۴) الف: پول و سرمایه فیزیکی که مهم‌ترین عوامل تولید هستند، وجود داشته باشند. ب: تکنولوژی، فناوری‌های نوین و پول ج: هزینه‌های تولید

۱۹۳- شرکتی در سال گذشته ۱۴,۲۰۰ کالا به قیمت هر عدد کالا ۱۱۲,۵۰۰ تومان تولید و به فروش رسانده است. این شرکت ۱۲ کارمند بخش اداری و

۶ کارمند بخش فروش دارد؛ مطابق با اطلاعات جدول زیر، در سال گذشته این شرکت چه مقدار سود یا زیان کرده است؟

۷۵۰,۰۰۰	حقوق ماهیانه هر کارمند
۱۸,۳۰۰,۰۰۰	اجاره ماهیانه
۲۵۰,۰۰۰,۰۰۰	هزینه سالیانه تعمیرات دستگاه‌ها
۱۲۰,۰۰۰,۰۰۰	هزینه سالیانه آب و برق
۳۱۰,۰۰۰,۰۰۰	خرید مواد اولیه سالیانه

۱) ۶۴۲,۴۰۰,۰۰۰ سود

۲) ۶۴۲,۴۰۰,۰۰۰ زیان

۳) ۵۲۵,۹۰۰,۰۰۰ زیان

۴) ۵۲۵,۹۰۰,۰۰۰ سود

۱۹۴- کدام عبارت‌ها درست هستند؟

الف) هر فعال اقتصادی برای انتخاب صحیح و درست، باید هزینه‌ها و درآمدهایش را محاسبه کند.

ب) افرادی که به کارهایی هم‌چون گران‌فروشی مشغول هستند، گرچه به اقتصاد خدمت می‌کنند، اما برکت را از زندگی خود دور می‌کنند.

ج) کسب و کارهای شخصی بیشتر در فعالیتهای کشاورزی و صنعتی اشتغال دارند و در قسمت‌های غیرصنعتی چندان قابل مشاهده نیستند.

د) در شرکت، از آن جایی که شرکا صاحب کسب و کار هستند، احتمالاً سعی می‌کنند تا سازمان تولید را به نهایت موفقیت برسانند و نگذارند

ورشکست شود.

الف - د

ج - د

ب - ج

الف - ب

۱۹۵- شرکتی با دارایی ۵۹ میلیارد ریالی، تصمیم به عرضه سهام خود در بورس گرفته است. اگر قیمت هر سهم را ۷۵۰ ریال در نظر بگیرد، این

شرکت حدوداً چند سهم به بازار عرضه خواهد کرد؟

۱۹۶- کدام گزینه از مزایای شرکت (سهامی) می‌باشد؟

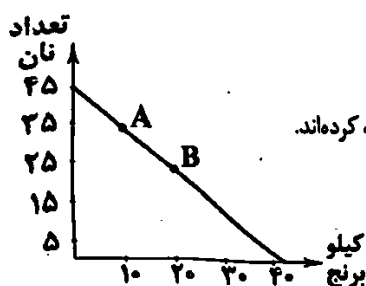
- ۱) سهامداران به میزان محدودی در برابر بدهی‌ها و ضرر شرکت مسئولیت دارند.
- ۲) تصمیم‌گیری‌ها با دقت بیشتر و تأخیر فرآیندها گرفته می‌شوند.
- ۳) قوانین در شرکت‌ها پیچیده‌تر هستند و گزارش‌دهی در آن‌ها بیشتر است.
- ۴) منافع مالیاتی دارد، به این معنا که تنها یک بار به دولت مالیات می‌پردازد.

۱۹۷- کدام گزینه مثالی از منابع تولید نیست؟

- ۱) شرکتی تصمیم گرفته است در جهت افزایش حجم تولید خود، ۱۶۰۰ کارگر جدید استخدام کند.
- ۲) آقای محمدی تراکتور فرسوده خود را در طرح جمع‌آوری ماشین‌آلات قدیمی با تراکتوری نو تعویض کرده است.
- ۳) کارخانه ولی‌نژاد و شرکت زمین کنار سوله خود را به قیمت ۲ میلیارد تومان خریداری کرده است تا از فضای آن‌جا هم برای تولید استفاده کند.
- ۴) مدیر شرکت کارآفرین به مناسبت سالگرد ازدواجش، همسر خود را به شامی در یک رستوران معروف دعوت کرد و ۲ میلیون تومان هزینه رستوران شد.

۱۹۸- کدام گزینه در رابطه با قید بودجه زیر نادرست است؟

- ۱) این قید بودجه به دلیل محدودیت درآمد خانواده جهت خرید برنج و نان تهیه شده است.
- ۲) خانواده اگر از نقطه A به B حرکت کند، یعنی آن‌ها در بحث بده - بستان، به تدریج برنج کم‌تری را مصرف کرده‌اند.
- ۳) این خانواده در نقطه A، ۲۵ عدد نان و ۱۰ کیلو برنج مصرف می‌کند.
- ۴) همه خرج‌های خانواده برای این دو کالا با فرض ثابت بودن درآمد، بر روی همین خط حرکت می‌کند.



۱۹۹- کدام گزینه به قانون پنجم تصمیم‌گیری درست مربوط است؟

- ۱) کمیابی منابع، هر جامعه را با مبادله با جوامع دیگر مواجه می‌سازد، یعنی چیزی را دریافت می‌کنند و چیزی را می‌دهند.
- ۲) وقتی فردی یک میزان معین پول دارد، یعنی منابع در دسترس او محدود است و باید میان گزینه‌ها بده - بستان کند.
- ۳) برای گرفتن یک تصمیم درست، نیاز است تا هزینه‌های تأثیرگذار بر انتخابمان را شناسایی کنیم.
- ۴) ممکن است برخی از افراد سریعاً کمر بند ایمنی خود را ببندند ولی برخی دیگر در بستن آن تعلل کنند.

۲۰۰- کدام گزینه به ترتیب درست (ص) یا نادرست (غ) بودن عبارات زیر را به درستی مشخص می‌کند؟

- الف) انتخاب‌های انسان محدود به انتخاب‌های اقتصادی نیستند و در همه وجوه زندگی ما باید «بده - بستان» کنیم.
- ب) افراد برای مدیریت پول خود مجبور هستند قید بودجه رسم کنند. با درک درست از قید بودجه می‌توان هزینه فرصت انتخاب‌های خود را به حداقل رساند.
- ج) از جمله دلایل گرفتن تصمیمات غیرمنطقی می‌توان به اثرگذاری حقه‌های فروش بر روی تصمیمات افراد اشاره کرد که باعث می‌شود انتخاب‌های غلطی کنند.

۴) ص - غ - غ

۳) غ - غ - غ

۲) غ - ص - ص

۱) ص - ص - ص

تاریخ آزمون

جمعه ۱۴۰۳/۰۵/۰۵

پاسخنامه آزمون دفترچه شماره (۳) دوره دوم متوسطه پایه دوازدهم انسانی

نام و نام خانوادگی:	شماره داوطلبی:
تعداد سوال: ۲۰۰	مدت پاسخگویی: ۲۰۰ دقیقه

عناوین مواد امتحانی آزمون گروه آزمایشی علوم انسانی، تعداد سوالات و مدت پاسخگویی

ردیف	عنوان	تعداد سوال	مدت پاسخگویی (دقیقه)	نوع سوال	نوع امتحان
۱	ریاضی و آمار (۲)	۱۰	۱۰	اجباری	ریاضیات
	ریاضی و آمار (۱)	۱۰	۲۰	اجباری	
	ریاضی و آمار (۳)	۱۰	۳۰	اختیاری	
۲	علوم و فنون ادبی (۲)	۱۰	۴۰	اجباری	علوم و فنون ادبی
	علوم و فنون ادبی (۱)	۱۰	۵۰	اجباری	
	علوم و فنون ادبی (۳)	۱۰	۶۰	اختیاری	
۳	جامعه‌شناسی (۲)	۱۰	۷۰	اجباری	جامعه‌شناسی
	جامعه‌شناسی (۱)	۱۰	۸۰	اجباری	
۴	روان‌شناسی	۱۰	۹۰	اجباری	روان‌شناسی
۵	عربی زبان قرآن (۲)	۱۰	۱۰۰	اجباری	زبان عربی
	عربی زبان قرآن (۱)	۱۰	۱۱۰	اجباری	
	عربی زبان قرآن (۳)	۱۰	۱۲۰	اختیاری	
۶	تاریخ (۲)	۱۰	۱۳۰	اجباری	تاریخ
	تاریخ (۱)	۱۰	۱۴۰	اجباری	
۷	جغرافیا (۲)	۱۰	۱۵۰	اجباری	جغرافیا
	جغرافیای ایران	۱۰	۱۶۰	اجباری	
۸	فلسفه (۱)	۱۰	۱۷۰	اجباری	فلسفه و منطق
	منطق	۱۰	۱۸۰	اجباری	
	فلسفه (۲)	۱۰	۱۹۰	اختیاری	
۹	اقتصاد	۱۰	۲۰۰	اجباری	اقتصاد

۳) تعداد حالت‌های ارزشی n گزاره ساده از رابطه 2^n به دست

می‌آید. تعداد حالت‌های ارزشی سه گزاره برابر با $2^3 = 8$ می‌باشد. فقط در یک حالت، ارزش همه گزاره‌ها درست است (هیچ‌کدام نادرست نیست) و در ۳ حالت یکی از گزاره‌ها نادرست است. یعنی در ۴ حالت حداکثر یکی از گزاره‌ها نادرست است.

۲) اگر نقیض گزاره « A مثبت است» را به صورت « A منفی است» تعبیر کنیم این دو گزاره نقیض هم نیستند، زیرا وقتی A مثبت نباشد، یا منفی است یا صفر است. در صورتی که « A منفی است» شامل صفر نمی‌شود.

۴) بررسی سایر گزینه‌ها:

(۱) نادرست است. ترکیب عطفی دو گزاره فقط وقتی دارای ارزش درست است که هر دو گزاره ارزش درست داشته باشند.
 (۲) نادرست است. اگر حداقل یکی از دو گزاره p و q ارزش درست داشته باشند، ترکیب فصلی $p \vee q$ درست است.
 (۳) نادرست است. هرگاه بخواهیم از گزاره p گزاره q را نتیجه بگیریم آن را به صورت $p \Rightarrow q$ می‌نویسیم.

۲) بررسی گزینه‌ها:

(۱) درست است. با توجه به این که n عدد طبیعی است دو حالت امکان‌پذیر است (الف) اگر n فرد باشد، $n+1$ زوج خواهد بود؛ بنابراین:

$$(-1)^n + (-1)^{n+1} = -1 + 1 = 0$$

(ب) اگر n زوج باشد، $n+1$ فرد خواهد بود؛ بنابراین:

$$(-1)^n + (-1)^{n+1} = 1 + (-1) = 0$$

(۲) نادرست است. حاصل کسر، مساوی ۲ می‌شود که عددی گویا است.

$$\frac{\sqrt{50} + \sqrt{2}}{\sqrt{18}} = \frac{\sqrt{25 \times 2} + \sqrt{2}}{\sqrt{9 \times 2}} = \frac{5\sqrt{2} + \sqrt{2}}{3\sqrt{2}} = \frac{6\sqrt{2}}{3\sqrt{2}} = \frac{6}{3} = 2$$

(۳) درست است.

(۴) درست است.

۴) گزاره شرطی « $4^x > 4^y \Rightarrow 4^x \times y = 2^x$ » دارای مقدم درست و تالی نادرست است، بنابراین دارای ارزش نادرست بوده، در نتیجه گزاره p نادرست است.

گزاره دو شرطی « 2 عددی زوج است اگر و تنها اگر 2 عددی اول باشد» از دو گزاره درست تشکیل شده، بنابراین دارای ارزش درست بوده، در نتیجه گزاره q درست است.

بررسی گزینه‌ها:

(۱) نادرست است. p گزاره‌ای نادرست می‌باشد، بنابراین ارزش ترکیب عطفی $p \wedge q$ نیز نادرست است.
 (۲) نادرست است. هر دو گزاره p و $\sim q$ نادرست می‌باشند، بنابراین ارزش ترکیب فصلی آن‌ها $p \vee \sim q$ نیز نادرست است.
 (۳) نادرست است. گزاره شرطی $q \Rightarrow p$ دارای مقدم درست و تالی نادرست می‌باشد، بنابراین ارزش گزاره شرطی نادرست است.
 (۴) درست است. هر دو گزاره p و $\sim q$ نادرست می‌باشند و ارزش ترکیب دو شرطی در گزاره نادرست، دارای ارزش درست می‌باشد.

$$p \Rightarrow q \equiv \sim p \vee q \Rightarrow (\sim p \vee \sim q) \equiv T$$

۳) بررسی گزینه‌ها:

(۱) نادرست است. اگر n عدد طبیعی زوج باشد، حاصل عبارت موردنظر ۲ می‌شود. مثلاً اگر $n=2$ باشد داریم:
 $1^{-2} + (-1)^2 = 1 + 1 = 2$
 (۲) نادرست است. لرسطو شاگرد افلاطون است.

(۳) درست است. در عبارت‌هایی که ترتیب عملیات با پرانتز مشخص نشده باشد، از چپ به راست ابتدا عملیات ضرب و تقسیم و پس از آن عملیات جمع و تفریق انجام می‌شود.

$$(2 \times 9) + (15 + 5) - 21 = 2^2 - 3^2 \Rightarrow 27 + 20 - 21 = 8 - 9 \Rightarrow -1 = -1$$

(۴) نادرست است. $\sqrt{5}$ و $\sqrt{3}$ مثله نیستند بنابراین امکان جمع کردن وجود ندارد.

۳) گزاره شرطی $p \Rightarrow q$ فقط در حالتی نادرست است که p درست و q نادرست باشد.

بررسی گزینه‌ها:

(۱) با توجه به نادرستی $p \Rightarrow q$ نتیجه می‌گیریم که p درست است.
 (۲) با توجه به نادرستی $p \Rightarrow q$ نتیجه می‌گیریم که q نادرست است.
 پس $\sim q$ درست است.
 (۳) $\sim p$ نادرست و q نیز نادرست است. بنابراین ترکیب فصلی $p \vee q$ نادرست است.

(۴) q نادرست است بنابراین ترکیب شرطی $p \Rightarrow q$ به انتهای مقدم درست است. گزینه‌های (۱)، (۲) و (۴) گزاره‌های درست هستند. اما گزینه (۳) گزاره‌ای نادرست است.

۱) بررسی گزینه‌ها:

(۱) نادرست است. هم‌ارزی‌های زیر به نام قوانین جذب همواره برقرار هستند.
 $p \wedge (p \vee q) \equiv p$, $p \vee (p \wedge q) \equiv p$

(۲) همواره درست است.

(۳) گزاره $(\sim q \Rightarrow \sim p)$ عکس نقیض گزاره $(p \Rightarrow q)$ و با آن هم‌ارزش است.

(۴) هم‌ارزی‌های زیر به نام قوانین دمورگان همواره برقرار هستند.

$$\sim(p \vee q) \equiv \sim p \wedge \sim q \quad , \quad \sim(p \wedge q) \equiv \sim p \vee \sim q$$

۴) گزاره‌های p و q درست هستند. با شرط $p \equiv q \equiv T$ گزاره‌ای دلخواه، ارزش گزاره موردنظر را بررسی می‌کنیم.

$$((p \wedge r) \Leftrightarrow \sim q) \equiv ((T \wedge r) \Leftrightarrow F) \equiv (r \Leftrightarrow F) \equiv \sim r$$

تذکره: اگر r درست باشد گزاره $r \Leftrightarrow F$ نادرست خواهد شد و اگر r نادرست باشد گزاره $r \Leftrightarrow F$ درست خواهد شد. پس گزاره $r \Leftrightarrow F$ با $\sim r$ هم‌ارزش است.

۲)

$$2^n = \frac{1}{8} 2^m \Rightarrow \frac{2^m}{2^n} = 8 \Rightarrow 2^{m-n} = 2^3 \Rightarrow m-n=3$$

$$2^{m+n} = 2048 = 2^{11} \Rightarrow m+n=11$$

$$\begin{cases} m-n=3 \\ m+n=11 \end{cases} \xrightarrow{+} 2m=14 \Rightarrow m=7$$

جدول ارزشی گزاره دارای $2^7 = 128$ حالت ارزشی است که فقط در یک سطر، همه گزاره‌ها درست می‌باشند و در ۱۲۷ سطر دیگر، حداقل یک گزاره نادرست

۴ جواب معادله در معادله صفت می‌کند:

$$2x^2 + 2ax + a^2 = 2 - x^2 \rightarrow 2(-2)^2 + 2a(-2) + a^2 - 2 = 0$$

$$\Rightarrow 12 - 4a + a^2 - 2 = 0 \Rightarrow a^2 - 4a + 10 = 0 \Rightarrow (a-2)^2 = 0 \Rightarrow a=2$$

با جای گذاری $a=2$ در معادله داده شده داریم:

$$2x^2 + 4x + 4 - 2 = 0 \xrightarrow{+2} x^2 + 2x + 2 = 0$$

$$\xrightarrow{a+c=b} \begin{cases} x = -1: \text{ریشه دیگر} \\ x = -2 \end{cases}$$

۴ $x=1$ یکی از جوابهای معادله است. پس در آن صفت می‌کنند:

$$x=1 \Rightarrow (-2)(1)^2 - m(1) + m^2 = 0 \Rightarrow -2 - m + m^2 = 0$$

$$\Rightarrow (m+1)(m-2) = 0 \Rightarrow m = -1 \text{ یا } m = 2$$

$$m = -1 \Rightarrow -2x^2 + x + 1 = 0 \Rightarrow x = \frac{-1 \pm \sqrt{1+8}}{2(-2)} = \frac{-1 \pm 3}{-4}$$

$$\Rightarrow \begin{cases} x = 1 \\ x = -\frac{1}{2} \end{cases} \text{ غ. ق. ق.}$$

$$m = 2 \Rightarrow -2x^2 - 2x + 2 = 0 \Rightarrow x^2 + x - 2 = 0$$

$$\Rightarrow (x-1)(x+2) = 0 \Rightarrow \begin{cases} x = 1 \\ x = -2 \end{cases} \text{ ق. ق.}$$

پس $m=2$ قابل قبول است.

$$2x^2 - 6x - 26 = 0 \xrightarrow{\text{طرفین تقسیم بر 2}} x^2 - 3x - 13 = 0$$

مقدار $(\frac{b}{a})^2$ را به طرفین اضافه می‌کنیم:

$$\left(-\frac{3}{2}\right)^2 = \frac{9}{4}$$

$$x^2 - 3x + \frac{9}{4} = 13 + \frac{9}{4} \Rightarrow \left(x - \frac{3}{2}\right)^2 = \frac{61}{4}$$

در این مرحله با استفاده از خاصیت ریشه زوج، باید از $\frac{61}{4}$ جذر بگیریم.

۱ ابتدا مخرج کسرها را تا حد امکان تجزیه می‌کنیم:

$$\frac{x}{x-1} - \frac{x^2+1}{2x^2-x-1} = \frac{x+1}{2x+1} \Rightarrow \frac{x}{x-1} - \frac{x^2+1}{(2x+1)(x-1)} = \frac{x+1}{2x+1}$$

حالا دو طرف تساوی را در کم.م مخرج‌ها ضرب می‌کنیم:

$$(2x+1)(x-1) \left(\frac{x}{x-1} - \frac{x^2+1}{(2x+1)(x-1)} \right) = \frac{x+1}{2x+1}$$

$$\Rightarrow x(2x+1) - (x^2+1) = (x-1)(x+1)$$

$$\Rightarrow 2x^2 + x - x^2 - 1 = x^2 - 1 \Rightarrow x^2 + x - x^2 - 1 = -1 \Rightarrow x = 0$$

$x=0$ مخرج کسرها را فراموش نمی‌کنند. پس قابل قبول است.

۳ بنجار در یک روز $\frac{1}{8}$ کار را انجام دهد. اگر فرض کنیم

شاگردش در یک روز $\frac{1}{x}$ کار را انجام دهد. آن گاه داریم:

$$\frac{1}{8} + \frac{1}{x} = \frac{1}{6} \Rightarrow \frac{x+8}{8x} = \frac{1}{6} \Rightarrow 6x+48=8x$$

$$\Rightarrow 2x=48 \Rightarrow x=24$$

پس شاگردش به تنهایی در ۲۴ روز ساخت یک میز و صندلی را تمام می‌کند.

۱



$$\frac{S \text{ دوزنقه}}{S \text{ مربع}} = \frac{2}{4} \Rightarrow \frac{1}{2}(x+5) \times 5 = \frac{2}{4} \times 5^2$$

$$\Rightarrow \frac{5}{2}x + \frac{25}{2} = \frac{25}{2} - \frac{x^2}{2} \rightarrow 10x + 50 = 75 \Rightarrow 10x = 75 - 50$$

$$\Rightarrow 10x = 25 \Rightarrow x = \frac{25}{10} = \frac{5}{2}$$

۲ اگر آن عدد را x فرض کنیم. آن گاه طبق مفروضات سوال

داریم:

$$\frac{x}{5} = 2(2-x) + 5 \Rightarrow \frac{1}{5}x = 6 - 2x + 5$$

$$\Rightarrow \frac{1}{5}x + 2x = 11 \Rightarrow \frac{11}{5}x = 11 \Rightarrow x = \frac{11}{11/5} \Rightarrow x = 5$$

$x=5$ تنها در معادله گزینه (۲) صفت می‌کند. پس جواب این معادله می‌باشد.

۴ سن ندا را x و سن دختر خالماش نرگس را $(x+2)$ در نظر

می‌گیریم. داریم:

$$x-5: \text{سن ندا} \\ x+2-5=x-3: \text{سن نرگس}$$

$$x-5+x-3=2(x-2)-5$$

$$\Rightarrow 2x-8=2x-4-5 \Rightarrow 2x-8=2x-14$$

$$\Rightarrow 2x-2x=-14+8 \Rightarrow -x=-6 \Rightarrow x=6$$

بنابراین سه سال دیگر داریم:

$$\text{سه سال دیگر} \begin{cases} \text{سن ندا: } x+2=6+2=9 \\ \text{سن نرگس: } x+2+2=x+5=6+5=11 \end{cases}$$

$$\rightarrow 9+11=20$$

۱

$$2x(mx-4) + m + 1 = 0 \Rightarrow 2mx^2 - 12x + m + 1 = 0$$

$$\xrightarrow{\text{ریشه مضاعف}} \Delta = 0 \Rightarrow (-12)^2 - 4(2m)(m+1) = 0$$

$$\Rightarrow 144 - 12m^2 - 12m = 0$$

$$\xrightarrow{+12} m^2 + m - 12 = 0 \Rightarrow (m+4)(m-3) = 0$$

$$\Rightarrow \begin{cases} m = -4 \\ m = 3 \end{cases}$$

$$m = -4 \Rightarrow x = \frac{-b}{2a} = \frac{-(-12)}{6m} = \frac{12}{-24} = \frac{-1}{2} \text{ (غ. ق. ق.)}$$

$$m = 3 \Rightarrow x = \frac{-b}{2a} = \frac{-(-12)}{6m} = \frac{12}{18} = \frac{2}{3} \checkmark$$

حال با داشتن $m=3$ داریم:

$$2x^2 + 3x + 1 = 0 \xrightarrow{b=a+c} \begin{cases} x = -1 \\ x = -\frac{1}{2} \end{cases} \text{ ریشه بزرگ تر: } \frac{-1}{2}$$

حروف عبارت «باغ» را جداگانه و به عنوان یک شیء در نظر

می‌گیریم:

باغ دل ک ش

حال ۵ شیء داریم که جایگشت آن‌ها ۵! است. ضمناً حروف کلمه «باغ» خود به ۳! طریق جایگشت دارند. بنابراین تعداد کل حالات برابر است با:

$$5! \times 3! = 120 \times 6 = 720$$

طبق اصل ضرب تعداد راه‌های هر مرحله در هم ضرب

می‌شوند:

$$5 \times n \times 3 = 720 - 4 \Rightarrow 15n = 720 - 4 \Rightarrow 15n = 716$$

$$\Rightarrow n = \frac{716}{15} = 47.73$$

برای رسم هر وتر، ۲ نقطه لازم است. اگر تعداد نقاط را n در

نظر بگیریم، داریم:

$$\binom{n}{2} = 45 \Rightarrow \frac{n!}{(n-2)!2!} = 45 \Rightarrow \frac{n(n-1)(n-2)!}{(n-2)! \times 2} = 45$$

$$\Rightarrow n(n-1) = 90 \Rightarrow n^2 - n - 90 = 0 \Rightarrow (n-10)(n+9) = 0$$

$$\begin{cases} n-10=0 \Rightarrow n=10 \\ n+9=0 \Rightarrow n=-9 \end{cases}$$

غ ق ق ۹

بنابراین ۱۰ نقطه روی محیط دایره قرار دارد. برای رسم مثلث ۳ نقطه لازم است. پس:

$$\binom{10}{3} = \frac{10!}{3!7!} = \frac{10 \times 9 \times 8 \times 7!}{3 \times 2 \times 1 \times 7!} = 120$$

$$\frac{(2n+1)!}{(2n-1)!} = \frac{(2n+1)(2n)(2n-1)!}{(2n-1)!} = 2n(2n+1) = 42$$

$$\Rightarrow 4n^2 + 2n - 42 = 0 \xrightarrow{+2} 2n^2 + n - 21 = 0$$

$$\Delta = (1)^2 - 4(2)(-21) = 1 + 168 = 169$$

$$n_1, n_2 = \frac{-b \pm \sqrt{\Delta}}{2a} = \frac{-1 \pm \sqrt{169}}{2(2)} = \frac{-1 \pm 13}{4}$$

$$\begin{cases} n_1 = \frac{-1+13}{4} = \frac{12}{4} = 3 \\ n_2 = \frac{-1-13}{4} = \frac{-14}{4} \end{cases}$$

$$n_2 = \frac{-1-13}{4} = \frac{-14}{4} \text{ غیر قابل قبول}$$

و در پایان داریم:

$$P(9, n) = \frac{n!}{(9-n)!} P(9, 3) = \frac{9!}{(9-3)!} = \frac{9!}{6!} = \frac{9 \times 8 \times 7 \times 6!}{6!} = 504$$

دو حالت در نظر می‌گیریم:

(الف) یکی از برادرها انتخاب شود و سه نفر از بقیه:

$$\binom{2}{1} \binom{10}{3} = 2 \times 120 = 240$$

یا

(ب) هیچ‌کدام از برادرها انتخاب نشوند و چهار نفر از بقیه:

$$\binom{2}{0} \binom{10}{4} = 1 \times 210 = 210$$

طرفین تساوی را در مخرج مشترک کسرها ضرب می‌کنیم تا

حذف شوند

$$x(x-1) \left(\frac{x}{x-1} - \frac{2}{x} = 2 \right)$$

$$\Rightarrow x(x-1) - 2(x-1) = 2x(x-1)$$

$$\Rightarrow x^2 - 2x + 2 = 2x^2 - 2x \Rightarrow x^2 - 2x + 2 - 2x^2 + 2x = 0$$

$$\Rightarrow -x^2 - x + 2 = 0 \Rightarrow \text{حاصل ضرب ریشه‌ها} = \frac{c}{a} = \frac{2}{-1} = -2$$

برای آن‌که حداکثر یک مه‌ره آبی انتخاب شود، باید حالات زیر

را در نظر گرفت:

$$\binom{2}{1} \binom{7}{3} = 2 \times 35 = 70 \text{ (مه‌ره از بقیه رنگ‌ها (مه‌ره ۷ مه‌ره ۷۰)}$$

یا

$$\binom{2}{0} \binom{7}{4} = 1 \times 35 = 35 \text{ (هیچ مه‌ره آبی و ۴ مه‌ره از بقیه رنگ‌ها)}$$

و طبق اصل جمع تعداد کل حالات برابر است با:

$$\binom{7}{3} = \frac{7!}{3!4!} = \frac{7 \times 6 \times 5 \times 4!}{6 \times 4!} = 35$$

محاسبات:

$$\binom{7}{4} = \frac{7!}{4!3!} = \frac{7 \times 6 \times 5 \times 4!}{4! \times 3!} = 35$$

ارقام ۶، ۷، ۸ یا

$$3 \times 4 \times 3 \times 2 = 72$$

همه ارقام به جز رقم یکرارفته

در اولین جایگاه سمت چپ

(یکان هزار)

$$A \rightarrow C \rightarrow B \Rightarrow 2 \times 4 = 8$$

$$A \rightarrow E \rightarrow B \Rightarrow 4 \times 3 = 12$$

$$A \rightarrow D \rightarrow E \rightarrow B \Rightarrow 2 \times 2 \times 2 = 8$$

$$A \rightarrow D \rightarrow B \Rightarrow 2 \times 1 = 2$$

$$A \rightarrow E \rightarrow D \rightarrow B \Rightarrow 4 \times 2 \times 1 = 8$$

و در نهایت تعداد کل راه‌ها برابر است با: $8 + 12 + 8 + 2 + 8 = 38$

دو حرف از حروف «ج، ه، الف، ن» را می‌توان در دو جایگاه

ابتدایی قرار داد.

$$\square \square \square \Rightarrow 1 \times 4 \times 3 = 12$$

$$\text{انتخاب ۳ کتاب از ۵ کتاب} = \binom{5}{3} = \frac{5!}{2!3!} = \frac{5 \times 4 \times 3!}{2 \times 3!} = 10$$

$$\text{انتخاب ۴ کتاب از ۶ کتاب} = \binom{6}{4} = \frac{6!}{2!4!} = \frac{6 \times 5 \times 4!}{2 \times 4!} = 15$$

۱ بررسی سایر گزینه‌ها،

۲ گل به دامن او هم چو خار می‌چسبید

مشبه ارات تشبیه مشبه به و به شبه

۳ تو هم چو باد سبک می‌روی

مشبه ارات تشبیه مشبه به و به شبه

۴ هر که هم چو غنچه دل تنگ است

مشبه ارات تشبیه مشبه به و به شبه

۱ مفهوم گزینه (۱): تسلیم و رضا / فداکاری عاشق

مفهوم مشترک سایر گزینه‌ها: بلند همتی

۳ روبره‌بازی، واژه‌ای است نو که از ترکیب «اسم + فعل + وند»

ساخته شده است.

۱ براساس درون‌مایه‌های اثر، می‌توان آن را نمونه‌ای از اشعار

تعلیمی یا اندرزی به شمار آورد.

۴ مضمون و فضای گزینه (۴): غم و رنج عاشقی

مضمون و فضای مشترک ابیات سؤال و سایر گزینه‌ها: شادی و نشاط

۳ بررسی کنایه در سایر گزینه‌ها،

۱ تیره بودن بخت و سیاهی بخت، هر دو، کنایه از بداقبالی و ناکامی همیشگی

/ سبز شدن بخت (کنایه از خوش‌اقبالی)

۲ چشم پوشیدن (کنایه از صرف نظر کردن)

۴ دست از چیزی شستن (کنایه از ترک کردن) / هم‌نهشت بودن (کنایه از

دوست بودن)

۳ بررسی سایر گزینه‌ها،

۱ شیشه / سنگ

۲ تلخ / شیرین

۴ سلطان / گدا

۱ در این گزینه مصوت بلند «ا» اندکی گوش‌نواز است.

بررسی سایر گزینه‌ها،

۲ تکرار صامت «م» (۵ بار)

۳ تکرار مصوت بلند «ا» (۸ بار) و صامت «ب» (۴ بار)

۴ تکرار مصوت بلند «ا» (۶ بار)

۲ در این گزینه تنها ۳ بار و آن هم به طور پراکنده، مصوت کوتاه

«ب» تکرار شده است.

بررسی سایر گزینه‌ها،

۱ تکرار مصوت کوتاه «ب» (۵ بار)

۳ تکرار مصوت کوتاه «ب» (۵ بار)

۴ تکرار مصوت کوتاه «ب» (۴ بار)

۴ تشبیه (اضافه تشبیهی): آتش خشم

تشخیص: این‌که باد بتواند خبری به گوش معشوق برساند، تشخیص به شمار می‌رود.

مراعات نظیر: آب، باد، خاک و آتش (مجموعه عناصر چهارگانه)

۱ مفهوم گزینه (۱): نکوهش جنگ جز برای دفاع از دین و وطن

۱ مفهوم گزینه (۱): غم‌پرستی

مفهوم مشترک بیت سؤال و سایر گزینه‌ها: خوش‌باشی و بی‌توجهی به غم

(بی‌خیالی)

۳ دلیل نام‌گذاری سبک «عراقی» این است که بعد از حمله

مغول کانون‌های فرهنگی از خراسان به عراق عجم منتقل شد.

۳ نفعات‌الانس اثری در شرح زندگی عارفان به نثر است. جامی

کتاب نفعات‌الانس را به شیوه تذکرة‌الاولیای عطار در بیان حقایق عرفانی و ذکر احوال عارفان به کلر برد.

۲ کتاب‌های تحقیقی این دوره عمدتاً سطحی و ادبیات این دوره

نیز تقلیدی و فاقد نوآوری بود.

۲ یار مرا / غر مرا / عشق جگر / خول مرا / یار تویی / غر تویی / خواجه نگه / دل مرا

هر	چ	ت	و	ن	ب	ا	خ	د	ر	ز	ع	ب	ر	ت	ر	ا
-	U	-	-	-	U	-	-	-	-	U	-	-	-	-	-	-
ه	س	ت	ف	ر	ص	ب	ر	و	ا	خ	ن	م	ی	ر	ی	م
-	U	-	-	-	U	-	-	-	-	U	-	-	-	-	-	-

ش	ر	ا	ب	ی	ش	ر	ا	ب	ی	ک	ی	د	ل	ج	م	گ	ر	د
-	U	-	-	-	U	-	-	-	-	U	-	-	-	U	-	-	-	-
ش	چ	د	ل	ج	م	گ	ر	د	ش	و	د	ت	ن	پ	ر	ی	ش	ا
-	U	-	-	-	U	-	-	-	U	-	-	-	-	U	-	-	-	-

خ	ش	ک	ن	م	خ	ن	ک	ن	م	چ	د	ی	د	ی	د	ی
-	U	-	-	-	U	-	-	-	-	U	-	-	-	-	-	-
خ	ک	ی	ن	م	خ	ن	ی	ی	خ	و	د	ج	د	ر	ق	اب
-	U	-	-	-	U	-	-	-	-	U	-	-	-	-	-	-

ب	ی	د	ل	ج	م	گ	ر	د	ش	و	د	ت	ن	پ	ر	ی	ش	ا
-	U	-	-	-	U	-	-	-	U	-	-	-	-	U	-	-	-	-
ب	ی	د	ل	ج	م	گ	ر	د	ش	و	د	ت	ن	پ	ر	ی	ش	ا
-	U	-	-	-	U	-	-	-	U	-	-	-	-	U	-	-	-	-

خ	ش	ک	ن	م	خ	ن	ک	ن	م	چ	د	ی	د	ی	د	ی		
-	U	-	-	-	U	-	-	-	-	U	-	-	-	-	-	-		
خ	ن	د	ل	ج	م	گ	ر	د	ش	و	د	ت	ن	پ	ر	ی	ش	ا
-	U	-	-	-	U	-	-	-	U	-	-	-	-	U	-	-	-	-

۴ بررسی تشبیه در سایر گزینه‌ها،

۱ تشبیه خط معشوق به مشک و به شام / تشبیه رخ معشوق به ماه و به صبح

۲ تشبیه قامت به سرو و به شمشاد / طلعت معشوق به ماه و به خورشید

۳ تشبیه رخ به آتش

۳ بررسی سایر گزینه‌ها،

۱ ماند (۲) به سان

(۱) ماند

(۴) هم‌چو

۴ گزینه‌های (۱)، (۲) و (۳) به دیدگاه اول مربوط هستند که براساس آن، جهان تکوینی به جهان طبیعت محدود می‌شود. ذهن افراد و فرهنگ نیز هویتی طبیعی و مادی دارند و علوم مربوط به آن‌ها نظیر علوم طبیعی است. طرفداران این دیدگاه بین علوم طبیعی و علوم انسانی تفاوتی قائل نیستند و نمودار مذکور نیز به این دیدگاه اشاره دارد، اما گزینه (۴) مربوط به دیدگاه دوم است که جهان فرهنگی را مهم‌تر از جهان ذهنی و تکوینی می‌داند. در این دیدگاه، جهان ذهنی و فردی افراد، تابع فرهنگ آن‌هاست و جهان تکوینی، ماده خامی است که فرهنگ‌ها و جوامع مختلف در آن دخل و تصرف می‌کنند.

۲ این جهان تکوینی است که براساس حکمت و خواست خداوند سبحان با افراد و جوامع انسانی رفتاری حکیمانه دارد، نه افراد و جوامع انسانی.

۲ امپریالیسم سیاسی با اشغال نظامی جوامع ضعیف شکل می‌گیرد. در امپریالیسم اقتصادی، قدرت اقتصادی یک کشور، بازارها و مواد خام کشور دیگر را تصرف می‌کند.

در امپریالیسم فرهنگی، مقاومت فرهنگی منطقه‌ای که تحت تصرف اقتصادی یا نظامی جامعه‌ای دیگر قرار گرفته است، از بین می‌رود و قوم مغلوب، برتری فرهنگی جامعه مسلط را نیز می‌پذیرد.

۲ عبارت‌های دوم و چهارم به فرهنگ سلطه یا استکبار مربوط هستند. این فرهنگ تسلط یک قوم، جامعه یا گروهی خاص را بر دیگران به دنبال می‌آورد و دیگر اقوام، جوامع و گروه‌ها را به ضعف می‌کشانند.

عبارت‌های اول و سوم به فرهنگ سرمایه‌داری مربوط هستند. این فرهنگ، کانون ثروت و قدرت را مورد توجه قرار می‌دهد و کشورهای دیگر را در پیرامون آن به خدمت می‌گیرد.

۴ فرهنگ‌ها متنوع‌اند و این تنوع به عقاید و ارزش‌های اساسی و کلان آن‌ها برمی‌گردد یعنی روح و شالوده فرهنگ‌ها متنوع است.

فرهنگ اسلام ← تداوم تاریخی بالا / گستره جغرافیایی وسیع

فرهنگ اینکاها ← فاقد تداوم تاریخی / گستره جغرافیایی محدود

فرهنگ مسیحیت ← تداوم تاریخی بالا / گستره جغرافیایی وسیع

فرهنگ ژاپن ← تداوم تاریخی بالا / گستره جغرافیایی محدود

۲ بررسی عبارت‌های نادرست،

ج) امپراتوری و شاهنشاهی از طریق کشورگشایی و با قدرت نظامی و حضور مستقیم سربازان پیروز (غالب) شکل می‌گیرد، اما غلبه نظامی، همواره با غلبه فرهنگی همراه نیست.

د) ایرانیان باستان، فتوحاتی فراتر از مرزهای جغرافیایی‌شان داشتند، اما این جهان‌گشایی‌ها به جهانی شدن فرهنگ آنان منجر نشد.

۴ کودتای انگلیسی سوم اسفند ۱۲۹۹ رضاخان و کودتای آمریکایی ۲۸ مرداد ۱۳۳۲ محمدرضا پهلوی دو نمونه موفق از کودتاهای استعمار نو به شمار می‌روند.

استعمار نوعی جهان‌گشایی و امپراتوری است که از قرن پانزدهم میلادی آغاز شد و در استعمار قدیم، استعمارگران حضور مستقیم و آشکار داشتند.

استعمار نو پس از شکل‌گیری جنبش‌های استقلال‌طلبانه کشورهای مستعمره، طی قرن بیستم به وجود آمد.

در استعمار فرانو، استعمارگران بیش از ابزارهای نظامی، سیاسی و اقتصادی، از

۲ مشتاق اصفهانی در زمان نادرشاه و کریم خان زند، با همراهی چند تن دیگر از ادیبان، تجمیع ادبی اصفهان را اداره می‌کرد.

۱ اهمیت شاعران دوره بازگشت از این جهت است که توانستند زبان شعر را از حالت سستی که در اواخر سبک هندی در آن به وجود آمده بود، نجات بدهند.

۳ قافیه از آن دسته شاعران دوره بازگشت است که به قصیدسرای به سبک شاعران خراسانی و عهد سلجوقی می‌پرداخت. مجمر اصفهانی، فروغی بسطامی و نشاط اصفهانی غزل‌سرای به سبک حافظ، سعدی و دیگر شاعران سبک عراقی را پیش گرفتند.

نکته، با توجه به تخلص‌های به کار رفته در بیت‌ها مشخص می‌شود که هر بیت متعلق به کدام شاعر است.

۳ در ایجاد نهضت بازگشت ادبی عوامل زیر تأثیر داشتند:

۱- تاراج کتابخانه اصفهان که سبب شد تعدادی از کتاب‌های کتابخانه سلطنتی به دست مردم افتد و ارتباط مجدد اهل ذوق با ادب کهن برقرار شود.

۲- توجه به ادبیات در دربار قاجاریه و رونق بازار شعر و شاعری و مدح شاهان.

۳- تضعیف جامعه بر اثر شکست ایران از روسیه تزاری.

۴ «ملک‌الشعرای بهار، نسیم شمال، میرزا فتحعلی آخوندزاده، عبدالرحیم طالبوف و میرزا آقاخان کرمانی» از جمله کسانی بودند که در دوره بیداری، به نقد شرایط موجود پرداختند.

۴ فتحعلی خان صبا را «پرچمدار بازگشت ادبی و شاخص‌ترین شاعر دوره بازگشت» نامیده‌اند.

۳ گلشن صبا به تقلید از بوستان سعدی نوشته شده است.

۲ مفهوم مشترک بیت سؤال و گزینه (۲): ضرورت توکل به خداوند

مفهوم سایر گزینه‌ها،

(۱) گله از بی‌وفایی معشوق

(۲) ناشکیبایی و ناتوانی عاشق در برابر سختی‌ها

(۴) گذارنده و هولناک بودن غم عاشق

۱ مفهوم مشترک بیت سؤال و گزینه (۱): پشتیبانی معشوق به عاشق، موجب آرامش و امنیت خاطر است.

مفهوم سایر گزینه‌ها،

(۲) ترک تعلقات دنیوی

(۳) نكوهش مردم‌آزایی

(۴) تسلیم و دردمندی / انزگداری آه مظلوم

۱ مفهوم مشترک بیت سؤال و گزینه (۱): طلب یاری از خداوند

مفهوم سایر گزینه‌ها،

(۲) حتمی بودن و فراگیر بودن مرگ

(۳) خشنودی شاعر از پایان یافتن غم و اندوه

(۴) راضی شدن به قضای الهی و شکرگزاری از این که شرایطی بدتر از شرایط موجود پیش نیامده است.

جامع‌شناسی

۴ بخش اجتماعی جهان انسانی، هویت فرهنگی دارد. وقتی فردی کتابی می‌نویسد یا مجسمه‌ای می‌سازد، از جهان فردی به جهان فرهنگی وارد می‌شود.

۱ مفاهیم سلام کردن و حجاب داشتن، بیانگر هنجار اجتماعی هستند (البته خود حجاب، ارزش اجتماعی است)، اما ادب، نظم و ثروت ارزش اجتماعی هستند.

۲ شناخت خداوند، فرشتگان و جهان ماوراءطبیعی، آرمان‌ها و ارزش‌های زندگی آدمیان را تغییر می‌دهد و کنش‌های اجتماعی آنان را دگرگون می‌سازد.

سنت‌ها و قوانین الهی نیز با انسان‌های شاکر و ناسپاس و جوامع عادل و ظالم، یکسان عمل نمی‌کند و درهای آسمان را بر عدالت‌پیشگان می‌گشاید و ستم‌پیشگان را در قهر و انتقام الهی فرو می‌گذارد.

۳ عضویت اعضا در بدن موجودات زنده و نظم آن‌ها تکوینی است؛ یعنی براساس آگاهی و اراده اعضا به وجود نمی‌آید. جهان اجتماعی با انتقال فرهنگ خود به نسل‌های بعد تداوم می‌یابد.

۴ بررسی عبارت نادرست،
(ب) ارزش‌ها و هنجارهای اجتماعی (نه کنش‌های اجتماعی)، از طریق کنش‌های اجتماعی (نه هنجارهای اجتماعی) تحقق می‌یابند.

روزانه



۲ روان‌شناس، دانشمند، محقق یا پژوهشگر در ابتدای امر پژوهش باید به توصیف پدیده یا موضوع بپردازد. بیان روشن و تا حد ممکن دقیق از چیستی مفهوم و موضوع مورد نظر، نشان‌دهنده توصیف است که بر اقدامات دیگر ارجحیت دارد.

بررسی سایر گزینه‌ها:

(۱) تبیین

(۳) پیش‌بینی

(۴) کنترل

۴ سوءاستفاده نکردن از دیگران ← رشد درک اخلاقی

قضاوت کردن ← رشد شناختی

خود را فردی مبادی آداب دانستن ← رشد درک اخلاقی

۴ برای کسب معرفت و دانش درباره موجودات غیرقابل مشاهده (غیرمحسوس)، باید از تبیین‌های مستند به دیگر منابع معرفتی استفاده کرد.

بررسی سایر گزینه‌ها:

(۱) روش‌های ارائه‌شده در علم تجربی، تنها در حیطه امور مشاهده‌پذیر، قابل اجرا و معتبر هستند و نمی‌توان از آن‌ها در حیطه امور غیرقابل مشاهده یا حواس پنج‌گانه، استفاده کرد.

(۲) هر نظریه علمی که براساس مشاهده و تجربه شکل گرفته است، خود بر نظریات و مبانی غیرتجربی (یعنی سه حیطه دیگر آگاهی و معرفت) تکیه داشته و با تغییر در آن‌ها، فرضیات و نظریات مطرح‌شده در علم تجربی نیز تغییر خواهد کرد.

(۳) اگرچه موضوعی را که قابل مشاهده نیست، نمی‌توان با روش تجربی بررسی کرد، اما روش‌های تجربی (علمی) صادر کرد، اما آگاه می‌توان با استناد به

۴ فرهنگ جهانی (مطلوب) باید دارای دو سطح از عقلانیت باشد:

۱- ابتدا باید به پرسش‌های بنیادین بشر درباره انسان و جهان پاسخ دهد.
۲- انسان علاوه بر پرسش‌های بنیادین، در شرایط تاریخی مختلف با پرسش‌ها و نیازهای متفاوتی مواجه می‌شود. فرهنگ جهانی باید توانایی پاسخ به پرسش‌های ثابت بشر و پرسش‌های متغیر را داشته باشد و براساس عقاید و ارزش‌های بنیادین خود، به این پرسش‌ها و نیازهای متغیر پاسخ مناسب بدهد.

۴ پرسش‌های بنیادی بشر به سه دسته اصلی تقسیم می‌شوند:
• هستی‌شناسانه، با پرسش‌هایی از این قبیل: آیا جهان هستی به همین جهان مادی محدود می‌شود؟
• انسان‌شناسانه، با پرسش‌هایی از این قبیل: آیا انسان موجودی مختار و فعال است یا مجبور و منفعل؟
• معرفت‌شناسانه، با پرسش‌هایی از این قبیل: آیا تنها راه شناخت، حس و تجربه است؟

۲ وقتی دانش‌آموزی در کلاس، دست خود را بالا می‌آورد، معنای کار او اجازه خواستن از معلم است. معلم در صورتی می‌تواند به او پاسخ مناسب بدهد که معنای کنش او را دریابد.

پرسش «چرا چنین کاری کردی؟» را می‌توان از هر کنشگری پرسید؛ زیرا فعالیت انسان با قصد و هدف خاصی انجام می‌شود. در بحث پیامدهای کنش، تندرستی از پیامدهای غیرارادی کنش ورزش کردن می‌باشد.

۱ در علوم انسانی، به فعالیتی که انسان انجام می‌دهد، «کنش» و به انجام‌دهنده آن، کنشگر می‌گویند. شرکت در مسابقات ورزشی، چون ارادی و آگاهانه است و خودبده‌خودی نیست، کنش محسوب می‌شود.

۳ پیامدهای غیرارادی کنش، قطعی است؛ یعنی حتماً انجام می‌شود. پیامدهای غیرارادی کنش، کنش نیستند که لازم باشد کنشگری آن‌ها را اراده کند، بلکه نتیجه طبیعی کنش‌اند.

پیامدهایی که به اراده انسان‌ها وابسته است (یعنی پیامدهای ارادی)، احتمالی می‌باشد؛ یعنی ممکن است انجام بشود یا نشود. اگر افراد آن را اراده کنند، انجام می‌شود و اگر نخواهند، انجام نمی‌گیرد.

۳ دانش‌آموز به قصد رسیدن به موقع به مدرسه، به ایستگاه مترو می‌رود و سوار آن می‌شود ← هدفدار بودن

راننده تاکسی در پشت چراغ قرمز، با دیدن مسافر، برای او بوق می‌زند تا سوار شود ← معنادار بودن

دانشجویی که مدرک لیسانس گرفته است، بر سر دوراهی قرار گرفته که آیا ادامه تحصیل دهد یا به بازار کار برود ← ارادی بودن

۳ کنش اجتماعی، تنها در حضور فیزیکی دیگران صورت نمی‌گیرد. رعایت حق تقدم در رانندگی، یک کنش اجتماعی است، زیرا با توجه به دیگران انجام می‌شود.

۱ ارزش‌ها و هنجارهای اجتماعی از طریق کنش‌های اجتماعی تحقق می‌یابند و پدیده‌های «جامعه‌پذیری» و «کنترل اجتماعی» را ضروری می‌سازند تا از طریق تعلیم و تربیت، تشویق و تنبیه، ارزش‌ها و هنجارها را به افراد منتقل کنند. افراد با عمل کردن براساس ارزش‌ها و هنجارها، موجب

زبان عربی (اختصاصی)

۱ هر سه گزینه (۲)، (۳) و (۴) به پردازش مفهومی اشاره دارند. زیرا براساس قیمت (هزینه)، جنس و لطافت (کیفیت) و قابلیت (کیفیت) هستند اما گزینه (۱) به پردازش ادراکی اشاره دارد که شناخت شکل گرفته براساس آن، ناپایدارتر از پردازش مفهومی است. زیرا احسان سودمندی کتاب را در اندازه و ابعاد آن (تعداد صفحات) می‌داند.

۲ ساخت آزمون‌ها بسیار دشوار است و فرآیند پیچیده‌ای را طی می‌کند.

۱ به شناسایی و پیش‌بینی تغییرات در طول زندگی، فراخوانی زندگی می‌گویند.

۴ عوامل وراثتی، ایجادکننده صفاتی هستند که از قبل در فرد نهفته است.

بررسی سایر گزینه‌ها:

۱) دوقلوهای ناهمسان، می‌توانند هم‌جنس یا غیرهم‌جنس باشند.
۲) برای حرف زدن، راه افتادن و غیره، یک آمادگی خاص نهفته لازم است. (بنابراین در درجه اول محصول وراثت و عوامل زیستی است.)
۳) عوامل محیطی می‌توانند تا حدودی بر ریش یا پختگی تأثیر بگذارند.

۴ ۴۰ تا ۶۵ سالگی ← میانسالی یا بزرگسالی دوم

۱۲ تا ۷ سالگی ← کودکی دوم

۲۰ تا ۴۰ سالگی ← جوانی (بزرگسالی اول)

۳ انتخاب کتاب براساس سودمندی — نشانگر ← پردازش مفهومی ← رشد شناختی

انتخاب شغلی که علی را از دیگران متمایز سازد — نشانگر ← ویژگی اجتماعی هویت ← رشد اجتماعی

۳ پژوهش با طرح مسئله شروع می‌شود که به صورت سؤالی مطرح می‌گردد. بنابراین در آغاز کار پژوهش و روش علمی باید با طرح مسئله آغاز به کار نمود. در این میان تنها گزینه (۳) نشان‌دهنده مسئله است.

بررسی سایر گزینه‌ها:

۱ فرضیه

۲ اصول یا قوانین مربوط به انگیزه

۴ نظریه‌های انگیزی

زبان عربی (اختصاصی)

■ گزینه صحیح را در ترجمه مشخص کن (۹۴ - ۹۱):

۱ ترجمه کلمات مهم: لا یكلفُ: تکلیف نمی‌دهد / آلا: مگر، جز بررسی سایر گزینه‌ها:

۲ از سوی خدا مکلف نمی‌شود (← خدا تکلیف نمی‌دهد)

۳ بیش از (← جز، مگر)

۴ تکلیف نداده است (← تکلیف نمی‌دهد: «لا یكلفُ» مضارع است.)

۱ ترجمه کلمات مهم: بر شما باد، بر شما واجب است، شما باید / اقل الأعمال: سنگین‌ترین اعمال

بررسی سایر گزینه‌ها:

۲) «خلق الحسن: خوش اخلاقی، اخلاق خوش». عمل سنگین‌تری (← سنگین‌ترین اعمال)

۳) به خوش اخلاقی پایبند باشید (← بر شما باد اخلاق نیکی)

زبان عربی (اختصاصی)

۴ ترجمه کلمات مهم: قال لي صديقي: دوستم به من گفت / لقا: هنگامی که، زمانی که / غصبت: عصبانی شدم / قهلاً: آرام باش / أحلم: بردباری بورز / غنن: نسبت به کسی که / أساء إليك: به تو بدی کرده است / تسخط: خشمگین سازی / الشيطان: شیطان را

بررسی سایر گزینه‌ها:

۱) «به او گفتم = قلت له» در عبارت نیست. «غصبت: خشمگین شدم». «أساء» ماضی است. «تسخط» صیغه مفرد مذکر مخاطب است و «الشيطان» مفعول آن است نه فاعل!

۲) «عصبانی شدنم» باید به صورت فعل ترجمه شود. «أحلم: صبور و بردبار باش». «تسخط: خشمگین سازی».

۳) «این باعث عصبانیت شیطان می‌شود» نادرست است.

۳ الصفات الطيبة: ویژگی‌های نیکو

■ متن زیر را با دقت بخوان سپس متناسب با آن به سؤال‌های زیر پاسخ بده (۹۸ - ۹۵):

روباه حیوانی معمولاً کم‌جثه و از خانواده سگ‌ها است و از گوشت و گیاه تغذیه می‌کند. حدود بیست و هفت نوع از آن در دنیا وجود دارد. اما روباه سرخ شایع‌ترین انواع در نیمه غربی دنیاست. و روباه‌ها در فرهنگ‌ها و میراث مردمی بسیاری از ملت‌ها و قبائل ظهور پیدا کرده است. بیشتر روباه‌ها حدود دو یا سه سال در خشکی زندگی می‌کنند و گاهی ده سال یا بیشتر عمر می‌کنند.

روباه حیوانی است که مثل سگ‌ها معمولاً بدون دلیل به انسان حمله نمی‌کند و فقط به حیوانات با جثه کوچک‌تر از خود حمله می‌کند. و روباه از سگ می‌ترسد، زیرا او چیزی نیست که روباه آن را طعمه‌ای ببیند!

۹۵ ۳ ترجمه عبارت سؤال: روباه در کجا زندگی می‌کند؟ [گزینه] اشتباه را مشخص کن:

ترجمه و بررسی گزینه‌ها:

۱) ترجمه: در صحراها و مناطق کوهستانی! (✓)

۲) ترجمه: فقط در مناطق خشکی ظاهر می‌شوند! (✓)

۳) ترجمه: در میراث بسیاری از ملت‌ها و قبائل زیست می‌کنند! (×)

۴) ترجمه: در اماکنی امن زندگی می‌کند تا حیواناتی دزدنده به او حمله نکنند! (✓)

۹۶ ۴ ترجمه عبارت سؤال: درباره روباه‌ها [گزینه] درست را مشخص کن: ترجمه و بررسی گزینه‌ها:

۱) ترجمه: ۷۲ نوع از روباه‌ها در دنیا وجود دارند! (×) سبعة و عشرين = ۲۷)

۲) ترجمه: گسترده‌ترین نوع از روباه‌ها در کل دنیا، روباه سرخ است! (×) در متن اشاره شده «في النصف الغربي من العالم» نه «كل العالم»!

۳) ترجمه: روباه‌ها از دشمنان انسان هستند و بدون هیچ دلیلی به انسان حمله می‌کنند! (×) در متن دقیقاً عکس این مطلب آمده است.

۴) ترجمه: روباه اگر در خشکی آزاد نباشد، مدتی طولانی‌تر زندگی می‌کند! (✓) «با توجه به «و قد تمر أكثر من عشر سنوات أو أكثر في الأسر»

■ گزینه نادرست را در اعراب و تحلیل صرفی مشخص کن (۹۷ و ۹۸):

۱) «عادة» مفعول نیست، بلکه «الإنسان» مفعول است.

۴ ترجمه کزینه‌ها

- (۱) ابر
(۲) ستاره
(۳) ماه
(۴) مروارید

۳ ترجمه عبارت سؤال: «سخن مانند داروست؛ اندک آن سود می‌رساند و بسیارش کشنده است.»

مفهوم: انسان همیشه باید کم حرف باشد و از برحرفی بپرهیزد، چرا که کم حرفی سودمند ولی برحرفی زیان‌بار است. این مفهوم از گزینه (۳) دور است.

۳ ترجمه کزینه‌ها

- (۱) نَه؛ ایران را دوست دارم.
(۲) بله؛ به ایران سفر کرده‌ام.
(۳) من اهل جمهوری اسلامی ایران هستم.
(۴) تو اهل عراق هستی.

■ گزینه صحیح را در پاسخ به سؤالات آمده مشخص کن (۱۱۰ - ۱۰۸):

۲ در گزینه (۲) ساعت یک ربع به یک است.

ترجمه و بررسی سایر گزینه‌ها

(۱) الساعة الحادية عشرة تماماً (ساعت یازده است). ← الساعة الحادية عشرة و النصف (ساعت یازده و نیم است).

(۳) الساعة الرابعة و الربع (ساعت چهار و ربع است). ← الساعة الرابعة إلا ربماً (ساعت یک ربع به چهار است).

(۴) الساعة الثانية عشرة إلا ربماً (ساعت یک ربع به دوازده است). ← الساعة الثانية عشرة و الربع (ساعت دوازده و ربع است).

۲ «لا تُبَخِّنَا» فعل نهی در صیغه‌های «مثنی مدکر / مؤنث مخاطب» است.

۲ بررسی و ترجمه کزینه‌ها

- (۱) مرواریدها از سنگ‌های زیبای گران‌بهای سفید رنگ هستند. (✓)
(۲) پیراهن زنانه، پاره‌ای از آتش است. (✗)
(۳) ماه، سیاره‌ای است که به دور زمین می‌گردد و نورش از خورشید است. (✓)
(۴) نعمت‌ها، هر چیزی است که خدا در جهان آفریده است و انسان از آن بهره‌مند می‌شود. (✓)

■ گزینه صحیح را در جواب برای ترجمه یا مفهوم مشخص کن (۱۱۶ - ۱۱۱):

۲ ترجمه کلمات مهم: ذو فضل: دارای بخشش / لا یشکرون: شکرگزاری نمی‌کنند

بررسی سایر گزینه‌ها

(۱) ترجمه «إِنَّ» باید در ابتدای عبارت بیاید، سپاسگزار نیستند (← سپاسگزاری نمی‌کنند)

(۳) بخشش می‌کند (← دارای بخشش است)، بیشترشان (← بیشتر مردم)

(۴) ترجمه «إِنَّ» باید در ابتدای عبارت بیاید، بخشش دارد (← دارای بخشش است)، شکرگزار نیستند (← شکرگزاری نمی‌کنند)

۲ بررسی سایر گزینه‌ها

(۱) ضمیر «ه» در «أَنسَابَه» ترجمه نشده است، با توجه به کسره در آخر فعل «يَفْخَرُ»، «لا» ناهیه است: «نباید افتخار کند»، «برتری» نادرست است.

(۳) «لا» در «لا يَفْخَرُ الإِنْسَانُ العَاقِلُ» ناهیه است: «انسان عاقل نباید افتخار کند»، «هیچ‌گاه» معادلی ندارد، «أَنسَاب» جمع مکتسر «نَسَب» دودمان است، «می‌داند» اضافی است.

■ گزینه صحیح را در پاسخ به سؤالات آمده مشخص کن (۱۱۰ و ۹۹):

۲ بررسی کزینه‌ها

(۱) برای مقایسه بین دو اسم مؤنث از اسم تفضیل مدکر استفاده می‌کنیم. «أحسن» که اسم تفضیل مدکر است به فرستی برای مقایسه بین «زهراء» و «أخوات»: خواهران» استفاده شده است.

(۲) برای مقایسه بین یک اسم مؤنث با هر اسم دیگری؛ چه مدکر چه مؤنث باز هم از اسم تفضیل مدکر استفاده می‌کنیم. پس «صدیقتی أكبر من إخوتها ستاً» صحیح است. (أخوة: برادران)

(۳) طبق توضیحات گفته‌شده صحیح می‌باشد.

(۴) «الملياء» به عنوان صفت «أهداف» استفاده شده که صحیح است. (برای جمع غیرعقل از صفت مفرد مؤنث استفاده می‌کنیم.)

۲ بررسی کزینه‌ها

(۱) «مَنَازِل» جمع «مَنَزل: خانه» و اسم مکان است.

(۲) «شَارِع: خیابان» و «بَيْت: خانه» اسم مکان محسوب نمی‌شوند؛ چون وزن اسم مکان را ندارند.

(۳) «مَرْكَز: مرکز» اسم مکان است.

(۴) «المَطَار: فرودگاه» اسم مکان است. گاهی اسم مکان به شکل «مَفَال» هم می‌آید.

■ گزینه صحیح را در جواب برای ترجمه یا واژگان یا گفت‌وگو یا مفهوم مشخص کن (۱۰۷ - ۱۰۱):

۱ ترجمه کلمات مهم: أوجَدَ: ایجاد کرد، پدید آورد؛ فعل ماضی است. [رد گزینه (۴)]

السَّمَاء: آسمان؛ مفرد است. [رد گزینه (۳)]

أَنْجَمًا: ستارگانی، ستاره‌هایی؛ جمع است. [رد گزینه (۴)]

الدَّور المُنْتَشِرَة: مرواریدهای پراکنده (بخش‌شده)؛ «الدَّور» جمع است. [رد گزینه (۴)]

يُنزَل: فرو می‌فرستد نازل می‌کند؛ فعل مضارع است. [رد گزینه‌های (۲) و (۴)]

الغَيُوم: ابرها؛ جمع است. [رد گزینه‌های (۲) و (۴)]

الأمطار: باران‌ها؛ جمع است. [رد گزینه‌های (۲) و (۳)]

۱ ترجمه کلمات مهم: شَقَّ: شکافته؛ فعل ماضی است. [رد گزینه (۳)]

فِينَا: در ما؛ «نا» ضمیر متکلم مع الفیر است. [رد گزینه‌های (۳) و (۴)]

الأبصار: دیدگان؛ جمع (مکثر) است. [رد گزینه (۲)]

قد أوجَدَ: پدید آورده است؛ فعل ماضی است. [رد گزینه (۳)]

السَّمْس: خورشید [رد گزینه‌های (۳) و (۴)]

الجَو: هوا [رد گزینه‌های (۲) و (۳)]

السُّررة: اخگر، پاره آتش [رد گزینه‌های (۳) و (۴)]

۲ ترجمه کزینه‌ها

(۱) مردود / موفق (متضاد)

(۲) خوابید / خوابید (مترادف)

(۳) نور / روشنایی (مترادف)

(۴) ممنوع / مجاز (متضاد)

۲ ترجمه کلمات مهم: تلامیذه المجدین: دانش‌آموزان کوشایش

/ ست؛ شش

ترجمه: «یک معلم دارای اخلاق نیکو، به دانش‌آموزان کوشایش، شش جایزه دیگر خواهد داد.»



۱ تاریخ‌نگاری عمومی یکی از شاخه‌های تاریخ‌نگاری در ایران است که از قرن سوم هجری قمری آغاز شد و تا اواخر عصر قاجار تداوم یافت.

۲ منابع غیرنوشتاری تاریخ ایران به سه دسته محوطه‌ها و بناهای تاریخی، ابزارها و وسایل دست‌ساخته انسان و آثار شفاهی تقسیم می‌شوند. منظومه‌های تاریخی جزء منابع نوشتاری هستند.

۱ بررسی عبارت‌های نادرست؛ الف) کتاب‌های سیاست‌نامه‌ای، اطلاعات سودمندی در خصوص چگونگی اداره کشور و تشکیلات و نهادهای اداری، اقتصادی، نظامی و فرهنگی ارائه می‌دهند. ب) بسیاری از شاعران به خوبی اوضاع سیاسی، اجتماعی و فرهنگی زمان خود را نقد کرده‌اند.

۱ نقد یک خبر تاریخی که در حقیقت همان اعتبارسنجی و بررسی اصالت خبر محسوب می‌شود، در دو مرحله انجام می‌شود: الف) سنجش اعتبار و نقد راوی

ب) سنجش اعتبار و نقد و بررسی گزارش‌ها و منابع تاریخی

۴ الف) در تاریخ‌نگاری روایی، تاریخ‌نگاران هیچ‌گونه دخل و تصرفی در روایت‌ها نمی‌کردند و عیناً آن‌ها را ذکر می‌کردند.

ب) از برجسته‌ترین چهره‌های تاریخ‌نگاری توکیبی می‌توان به دینوری صاحب کتاب اخبار الطوال اشاره کرد.

ج) در روش تاریخ‌نگاری تحلیلی، مورخ با بررسی موشکافانه تمام اخبار و روایت‌های مربوط به یک رویداد و نقد آن‌ها، اقدام به تحلیل و تفسیر علل، آثار و پیامدهای واقعه می‌نماید.

د) در تاریخ‌نگاری توکیبی مورخ به جای ذکر همه روایات درباره یک موضوع، با مطالعه و مطابقت همه روایت‌ها، یک گزارش واحد از آن‌ها تنظیم می‌کند.

۴ رسول خدا (ص) در آغاز پیامبری، به صورت محدود و تا حدودی پنهانی، افراد را به پرستش خدای یگانه و ایمان به روز رستاخیز دعوت می‌کرد.

۳ مکه که بر سر راه یمن به شام قرار داشت، مرکز اصلی بازرگانی به شمار می‌رفت.

۱ سران مشرک ابتدا تصمیم گرفتند که هر طایفه، از مسلمان شدن اعضای خود جلوگیری نماید و با افرادی از طایفه خود که اسلام آورد بودند، برخورد کند. آنان هم چنین ابوطالب، بزرگ طایفه بنی‌هاشم را در تنگنا قرار دادند که برادرزاده خود را وادار نمایند که از عقایدش دست بردارد و یا او را به آنان بسپارد. پس از حمایت ابوطالب و بنی‌هاشم از پیامبر (ص)، سرانجام تصمیم گرفتند بنی‌هاشم را از نظر اقتصادی و اجتماعی تحریم کنند. مدتی پس از پایان یافتن تحریم اقتصادی و اجتماعی مسلمانان در سال دهم بعثت، حضرت ابوطالب از دنیا رفت و جسارت و آزار سوزان قریش نسبت به رسول خدا (ص) بیشتر شد.

۲ پیمان عقبه دوم، بیانگر نفوذ و گسترش چشمگیر اسلام در یثرب بود.

بررسی سایر گزینه‌ها؛

۱) صلح حدیبیه: قرآن، آن را فتح و پیروزی آشکار برای اسلام معرفی کرده است.

۲) پیمان‌نامه عمومی مدینه: سرآغاز تأسیس امت و حکومت اسلامی بود.

۳) پیمان برادری: تحکیم وحدت دینی

۲ ترجمه کلمات مهم: **إِنْ**: قطعاً، بی‌شک / **مِنْ**: حماقت است / **أَنْ**: یحتمل؛ که تلاش کند / **إِرْضَاءً**: برای خشنود ساختن / **هَذِهِ**: غایب لا تُعْرَفُ: این هدفی است که دست یافته نمی‌شود

بررسی سایر گزینه‌ها؛

۱) «اگر» معادلی ندارد، «إِرْضَاءً» خشنود ساختن»

۳) «حماقت آن است» نادرست است، «بخواهد» معادلی ندارد، «خشنود سازد» نادرست است، «غایب» خبر است دست نیافتنی است (← دست یافته نمی‌شود)

۴) «تلاش نسل» نادرست است، فعل باید به صورت فعلی ترجمه شود، «إِرْضَاءً» رضای کردن» نه «رضایت»، «لا تُعْرَفُ» مضرع است و به شکل آینده ترجمه نمی‌شود.

۴ ترجمه کلمات مهم: **مَنْ**: هر کس / **أُورِدَ**: آورده / **أَفْتَحَ**: **الْفَتْحُ**: خداوند باز کند / **أُورِدَ** (۲) و (۳) / **عِيُونَ**: قلبه؛ چشمان قلبی راه «عیون» جمع است. / **أُورِدَ** سایر گزینه‌ها؛ ضمناً گزینه (۲) اساساً ترجمه عبارتی دیگر است. / **يُبَيِّرُ**: می‌بیند / **أُورِدَ** (۱) و (۳) / **أَنْ**: عالمناً / **أَكْبَرُ**: که دنیایی بزرگ‌تر / **أُورِدَ** سایر گزینه‌ها؛ **دَقِيقٌ**: دقیق / **عَالَمًا**: به صورت مفعول ترجمه شده است در صورتی که اسم «أَنْ» است و خبر دارد. / **أَفْتَحَ**: **أَفْتَحُ**: در درون او به هم پیچیده شده است.

۳ ترجمه کلمات مهم: **لِمَ**: تَفْتِيحًا: چرا افتخار می‌کنی / **مُخْتَالٌ**: خودپسند خودشیفته

بررسی سایر گزینه‌ها؛

۱) **بَدْرٌ** (← **بَدْرَانٌ**: «الآباء» جمع است)، عدم ترجمه «لِمَ»، افتخار مکن (← افتخار می‌کنی)

۲) «فقط» اضافی است، بنابراین افتخار نکن (← چرا افتخار می‌کنی)

۴) «به دلیل» ترجمه صحیحی نیست، «برابر» اضافی است، مفتخر هستی (← افتخار می‌کنی)

۳ «مردم مرده هستند و اهل دانش زنده هستند»؛ درست‌ترین [گزینه] در مفهوم را مشخص کن:

ترجمه گزینه‌ها؛

۱) دانشمندان در دنیا نخواهند مردا [منظور عبارت این نیست که دانشمند مرگ ندارد. دانشمند از این دنیا می‌رود ولی یادش همیشه زنده است.]

۲) اهل دانش عمرهایشان بیشتر است! [نادرست]

۳) یاد دانشمند به خاطر کارهای جاویدانش فراموش نمی‌شود! [کاملاً درست]

۴) آن کس که عالم باشد، قلب او نمی‌میرد! [نادرست]

■ گزینه صحیح را در پاسخ به سوالات آمده مشخص کن (۱۲۰ - ۱۱۷):

۲ بررسی سایر گزینه‌ها؛

۱) «أَعْلَمُ» می‌دانم» للمتكلم وحده است.

۳) «شيء» معرب است.

۴) خبر «أَنْ» و حروف مشبهة بالفعل مرفوع است نه منصوب: «مرفوع بالضمّة»

۳ بررسی سایر گزینه‌ها؛

۱) «خَلِقٌ» ماضی است نه مضارع.

۲) «الإنسان» مفرد مذکر است نه مثنی.

۴) جمع مکسر «عظم» استخوان؛ «عظام» است.

۳ با توجه به معنا، فعل گزینه (۳) باید مجهول باشد. «لَمْ يَخْلُقُوا» آفریده نشده‌اند»

۱ ترجمه عبارت: «بی‌شک دوستم دانش‌آموزی تبتل است، کاش او بیشتر تلاش کند.»

بررسی سایر گزینه‌ها؛

۲) «أَنْ» از لحاظ معنا برای جای خالی دوم مناسب نیست.

۳) **بَعْدَ** از «إِنْ» شرطیه باید بلافاصله فعل بیاید نه اسم.

۴) ابتدای جمله «أَنْ» که» نمی‌آید.

تشریح



۴ ناحیه‌بندی کاری صرفاً جغرافیایی است و براساس طرز تفکر یک جغرافی‌دان و شیوه کار او صورت می‌گیرد.

۴ عوامل انسانی در ناحیه‌بندی شامل جمعیت، دین، اقوام، زبان، فرهنگ و نوع فعالیت‌های اقتصادی و نظایر آن است.

۲ ناحیه صنعتی رور ← آلمان

ناحیه صنعتی بوهمیا ← جمهوری چک

۳ در چهل سال اخیر، با ایجاد کارخانه‌های بزرگ و کوچک در امتداد محورهای ارتباطی شهر تهران، نواحی صنعتی پیرامون این شهر شکل گرفته است. به وجود آمدن این نواحی صنعتی، تهران را به مهم‌ترین قطب صنایع مصرفی کشور تبدیل کرده است.

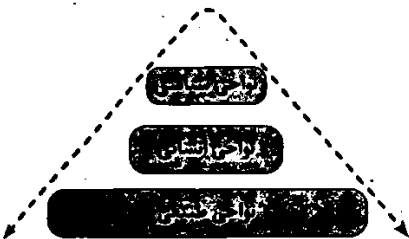
۱ الف) هر ناحیه جغرافیایی دارای کانون یا مرکزی است که بیش‌ترین عوامل وحدت و همگونی در آن وجود دارند. ← ص

ب) هر چه از کانون یک ناحیه جغرافیایی دور شویم و به طرف مرزها حرکت کنیم، به تدریج از عوامل همگونی آن ناحیه کاسته می‌شود. ← ص

ج) در نواحی انسانی مانند نواحی زبانی و قومی، تعیین مرز نواحی دشوارتر از نواحی طبیعی است. ← ص

د) مرزهای سیاسی و اداری بر مبنای انتخاب و تصمیم‌گیری انسان‌ها تعیین می‌شوند. ← ص

۴



۲ الف) بارش در دوره سرد بیشتر از دوره گرم ← معتدل (C)

ب) بارش تابستان بیشتر از زمستان ← سرد (D)

ج) اختلاف دمای زیاد ← خشک (B)

د) بارش در تمام سال ← استوایی (A)

۱ هوا همیشه از جایی که فشار بیشتری وجود دارد، به سمت جایی که فشار کم‌تری دارد، جریان می‌یابد و به این ترتیب، باد به وجود می‌آید.

۱ مایل بودن محور زمین موجب می‌شود که اشعه خورشید به مناطق استوایی عمود و نزدیک به عمود بتابد و زاویه تابش به سمت قطب مایل و مایل‌تر شود (اختلاف زاویه تابش خورشید و میزان پراکندگی آن). هم‌چنین در نتیجه این مایل بودن، مقدار انرژی خورشیدی که هر سانتی‌متر مربع از زمین در مناطق استوایی دریافت می‌کند، بسیار بیشتر از مقداری است که مناطق قطبی جذب می‌کند (دریافت نامساوی انرژی خورشید). مایل بودن محور زمین بر مدار گردش انتقالی آن به دور خورشید موجب می‌شود که طی حرکت وضعی و انتقالی، وسعت منطقه روشن و تاریک و طول روز و شب و فصول مختلف سال در نواحی مختلف و در نیمکره شمالی و جنوبی متفاوت باشد.

۱ بیان‌های سرد بین مدار ۳۰° تا ۶۰° شمالی و جنوبی قرار دارند.

۴ رسول خدا (ص) در واپسین روزهای زندگی خود دستور داد سپاه اسلام، به منظور مقابله با تهدیدات رومیان، به سوی سرحدات شام حرکت کند و اسامین زید را که در آغاز جوشی بود، به فرماندهی آن سپاه منصوب کرد.

۱ رویدادهای تاریخی دور از دسترس‌اند و قابل مشاهده نیستند و نمی‌توان آن‌ها را به طور مستقیم درک کرد، بلکه باید آن‌ها را با استفاده از شواهد و مدارک شناخت.

۱ در مرحله شناسایی منابع، پژوهشگر پس از شناسایی منبع و اسناد تحقیق، میزان اعتبار، دقت و صحت آن‌ها را ارزیابی می‌کند؛ مثلاً بررسی می‌کند که نویسنده منبع چه کسبی بود؛ مثلاً بررسی دینی، اجتماعی یا سیاسی داشته‌اند آیا خود شاهد وقایع بودند یا از زبان دیگران حواله را نقل کرده‌اند.

۲ مطالعه تاریخ به ما کمک می‌کند تا بفهمیم که فرهنگ‌ها و جوامع بشری چگونه و تحت تأثیر چه عوامل و شرایطی به وجود آمده، پیشرفت کرده و به وضعیت امروزی رسیده‌اند. بدین‌گونه، علم تاریخ می‌تواند ما را در ارزیابی و شناخت درست اوضاع و شرایط کنونی جامعه خویش و سایر جوامع و نیز ترسیم افق آینده، کمک کند (بهره‌گیری از گذشته برای حال و آینده).

۴ رومیان در آغاز، گاه‌شماری دقیقی نداشتند، به همین دلیل در سال ۴۶ ق.م. امپراتور روم (ژولیوس سزار) دستور داد گاه‌شماری رومی براساس گاه‌شماری مصری اصلاح شود.

۱ در بین‌النهرین و به خصوص در میان بابل‌ها، گاه‌شماری «خورشیدی - قمری» رایج بود. در این گاه‌شماری، سال به ۱۲ ماه قمری ۳۰ یا ۲۹ روزه تقسیم می‌شد. از آن‌جا که سال قمری ۳۵۴ شبانه‌روز و سال خورشیدی ۳۶۵ و یک‌چهارم شبانه‌روز است، برای رفع این اختلاف، هر سه سال، یک ماه به سال می‌افزودند.

۲ نقشه‌های تاریخی، انواع مختلف اطلاعات شامل قلمرو حکومت‌ها، مرزها، پایتخت‌ها، شهرها، بناهای مهم، محل دقیق رویدادها به خصوص جنگ‌ها، شبکه راه‌ها، مسیرهای مهاجرت و لشکرکشی‌ها و تقسیمات اداری و مالیاتی را نشان می‌دهند.

۴ باستان‌شناسی به مطالعه دوره‌های تاریخی کمک فراوان کرده است، منابع مکتوب برای شناخت کامل این دوره‌ها، مخصوصاً اوایل آن، کافی نیستند.

۳ آثار باستانی و تاریخی، به تمامی اشیاء، ابزارها، بناها و مکان‌هایی می‌گویند که ساخته دست بشر و محصول اندیشه او هستند.

۴ این شیوه از زندگی (گردآوری خوراک) تا چندین میلیون سال دوام آورد و تغییر و تکامل آن بسیار کند و محدود بود. نسایان درازی مردان در دسته‌های کوچک به شکار می‌رفتند و زنان به جمع‌آوری بقایای خوردنی گیاهان و میوه درختان می‌پرداختند.

۳ بررسی گزینیه‌ها

۱ پس از ضعف و زوال حکومت بابل قدیم، آشوریان که قومی جنگجو در شمال بین‌النهرین بودند، به قدرت رسیدند.

۲ قوم آگد که در مرکز بین‌النهرین می‌زیست، به فرماندهی سارگن بر کشور - شهرهای سومری مسلط شد.

۳ پس از آگدی‌ها، به تدریج قوم دیگری به نام اموری، قدرت خود را در مرکز بین‌النهرین گسترش داد.

۱ نخستین شهرها در ناحیه جنوبی بین‌النهرین به وجود آمدند.

۲ چرا سقراط خود را دانشمند (سوفیست) نخواند و از لغت

فیلسوف استفاده کرد؟

۱- تواضع و فروتنی در برابر دانایی و علم

۲- شاید به دلیل هم‌ردیف نشدن با سوفیست‌ها

۳ فلسفه از جهتی با بعضی علوم مثل ریاضیات ارتباط دارد.

۴ بررسی گزینه‌ها:

(۱) مربوط به وجودشناسی است. (صراحتاً در عبارت، به هستی و وجود اشاره شده است.)

(۲) مربوط به وجودشناسی است. (قانون علیت مربوط به وجود است.)

(۳) مربوط به وجودشناسی است. (صراحتاً در عبارت، به موجودات جهان اشاره شده است.)

(۴) مربوط به معرفت‌شناسی است. (به شناخت جهان اشاره دارد.)

۳ لیبرالیسم = اصالت فرد = توجه بیشتر به رشد فردی د

برنامه‌ریزی اقتصادی = تقدم منافع افراد بر جمع

سوسیالیسم = اصالت جامعه = فاقد هویت مستقل بودن افراد جامعه

دیدگاه سوم = اصالت هر دو = روح جمعی فرض کردن جامعه

۲ اگر کسی در وجودشناسی پذیرفته باشد که «وجود بر دو قسم

مادی و مجرد از ماده است» چنین کسی در انسان‌شناسی فلسفی خود می‌تواند بگوید که «انسان» نیز دارای دو بُعد مادی و مجرد است. حال

کسانی که معتقد باشند انسان دارای این دو بُعد است، در علمی همانند اخلاق و روان‌شناسی به ویژگی‌های بُعد مجرد او هم می‌پردازند.

۱ بررسی گزینه‌ها:

(۱) نکته: حتی اگر نتیجه و بینش اشتباه انتخاب شود، به این دلیل که آگاهان و بدون تقلید بوده است، سبب آزاداندیشی می‌شود.

(۲) الگوی ناصحیح ربطی به کسی که آگاهانه راهی را انتخاب کرده، ندارد.

(۳) او به حقایق امور اندیشیده، چرا که آگاهانه راه خود را انتخاب کرده است.

(۴) کسی که آگاهانه راه خود را انتخاب کرده، از تقلید کردن دوری ورزیده است.

۴ عموم مردم در مسائل بنیادین فلسفی می‌اندیشند و نظر

می‌دهند؛ درباره خدا، آزادی، اختیار، خوشبختی و رنج. فرق فیلسوف با مردمان دیگر این است که اولاً فیلسوف درباره همین مسائل به نحو جدی فکر می‌کند؛

ثانیاً با روش درست وارد این قبیل مسائل می‌شود و پاسخ می‌دهد. او تابع برهان و استدلال است؛ نه تابع افراد و اشخاص.

۴ مردمان درون غار، افراد گرفتار در عادت بوده که حرف

فیلسوفان را نمی‌پذیرفتند و علاقه‌ای به کسب حقیقت نداشتند.

۳ از همان آغازین روزهای حیات فکری انسان، افرادی اهمیت

پرسش‌های بنیادی را دریافته و با دقت و تأمل فراوان، برای دستیابی به پاسخ ضحیح تلاش کردند. تلاش‌های بشر برای پاسخ قانونمند موجب ظهور دانشی به نام

«فلسفه» شده است. بنابراین می‌توان گفت که فلسفه از تفکر فلسفی جدا نیست.

بررسی سایر گزینه‌ها:

(۱) هر انسانی که با جدیت و پیوسته به سؤال‌ها و موضوعات اساسی و بنیادی پرداخت، وارد مرتبه تفکر فلسفی شده است. به همین دلیل می‌گوییم که تفکر

فلسفی یک توانمندی عمومی است و به فعلیت رساندن این توانمندی، شرط ورود به دانش فلسفه است. بنابراین تفکر فلسفی مقدم بر مباحث دانشی

فلسفه است و نه برعکس.

(۲) هر چند که تفکر فلسفی مساوی با دانش فلسفه نیست، اما عبارت سؤال، به

۴ فنون جغرافیایی:

۱- سنجش از دور - GIS

۲- روش‌های کمی در جغرافیا

۳- نقشه‌کشی (کارنوگرافی)

۳

چرای بی‌رویه دام

آلودگی محیط

گسترش مناطق مسکونی در نقاط مرتفع

عملکرد منفی انسان در کوهستان

تولید برق آبی عملکرد مثبت انسان در این نواحی است.

۱ جغرافی‌دان با دید ترکیبی یا کل‌نگری، موضوعات را مطالعه و

بررسی می‌کند.

۳ فرضیه‌های پژوهشگر به میزان دانش، تجربیات و سوابق

پژوهشی در دسترس او بستگی دارد.

۲ چه چیز ← قطعی و گرسنگی

چه موقع ← سال ۱۹۴۵ میلادی

۴ پس از جمع‌آوری، استخراج و طبقه‌بندی اطلاعات، مرحله

پردازش یعنی حذف اطلاعات غیرضروری و حفظ اطلاعات مرتبط با پژوهش و تجزیه و تحلیل اطلاعات آغاز می‌شود.

۳ تنگه هرمز آبراهه هلالی شکلی است که آب‌های آزاد اقیانوس

هند و دریای عمان را به خلیج فارس متصل می‌کند. این تنگه به سبب این‌که دروازه خروجی نفت خلیج فارس است، مهم‌ترین آبراهه راه‌بردی

(استراتژیک) و یکی از گذرگاه‌های تجاری مهم جهان است.

۱ الف) ۲۱/۹ ← مرز رودخانه‌ای

ب) ۳۰/۸ ← مرز آبی (دریایی)

ج) ۴۷/۳ ← مرز خشکی

۴ ایران در عرض جغرافیایی ۲۵ تا ۴۰ درجه در جنوب منطقه

معتدله نیمکره شمالی و هم‌چنین در ۴۴ تا ۶۳ درجه طول شرقی واقع شده است.

۴ دو مفهوم اساسی در دانش جغرافیا عبارت است از:

۱- مکان ۲- روابط متقابل انسان با محیط

بررسی گزینه‌ها:

(۱) روابط متقابل انسان با محیط

(۲) مکان

(۳) روابط متقابل انسان با محیط

(۴) ارتباط دانش جغرافیا با سایر علوم

فلسفه و منطق

۲ این سؤال از سؤالات بنیادین و ریشه‌ای است که در فلسفه

و مرحله دوم تفکر بررسی می‌شود.

بررسی سایر گزینه‌ها:

(۱) پاسخ به این سؤال، از سری پاسخ‌های فرعی است و نشان از آن می‌دهد

که این سؤال به اصل آفرینش و موضوع راه رفتن اشاره ندارد.

فلسفه و منطق

فلسفه و منطق

فلسفه و منطق

فلسفه و منطق

۳) جابه‌جایی و برگردان می‌تواند باعث پدید آمدن این خطای ذهنی شود:

الف) به مناسبت جنگ در خوزستان، سخنرانی می‌کنم.

ب) به مناسبت جنگ، در خوزستان سخنرانی می‌کنم.

۴) در این عبارت، شیوه نگارش ایرادی ندارد، بلکه عبارت «عکس بگیر» می‌تواند باعث مغالطه اشتراک لفظ شود:

الف) عکس انداختن

ب) تحویل گرفتن عکس‌ها

۱۸۱) چرا الفاظ در علم منطق بررسی می‌شوند؟

اولاً، خطای در الفاظ می‌تواند به خطای در صورت اندیشه تسری یابد.

دوماً، الفاظ از آن حیث که به صورت تفکر مربوط هستند، بررسی می‌شوند و قاعدتاً به صورت قواعدی یا صرف و نحو به آن‌ها کاری نداریم. (مثلاً معانی مختلف یک واژه را بررسی می‌کنیم تا دچار مغالطه اشتراک لفظ نشویم، نه این‌که آرایه ابهام را در آن مشخص کنیم و یا به قلمرو ادبیات بگذاریم.) سوماً، در منطق به صورت کلی به بررسی الفاظ می‌پردازیم، نه جزئی.

۱۸۲) الف) مغالطه توسل به معنای ظاهری است، چون دلالت

مطابقی به جای تفسیری به کار رفته است.

ب) مغالطه ابهام در مرجع ضمیر است. در این مثال احتمال دو معنی وجود دارد. مشخص نیست که شاعر از راه دعا خواسته است باور افراد مورد نظر مانند باغ‌ها و خانه‌هایشان رفیع و باشکوه باشد و یا از راه نفرین آرزو کرده که خانه‌های آنان مثل باورهایشان کوچک و بی‌ارزش باشد.

ج) مغالطه اشتراک لفظ است. «همراه مریض» به دو معنا به کار می‌رود: «شخصی که همراه مریض است و یا تلفن همراه مریض.»

د) مغالطه ابهام در مرجع ضمیر است، زیرا مشخص نیست پوریا در مصاحبه قبول شده است یا دوستش.

۱۸۳) به یاد می‌آوریم که از همان کودکی وقتی گرسنه و تشنه می‌شدیم، به سراغ غذا و آب می‌رفتیم تا نیازمان را برآورده سازیم. این رفتارمان بیانگر آن است که می‌دانیم در اطراف ما چیزهایی واقعی هست که بر حسب نیاز از آن‌ها استفاده می‌کنیم و نیازمان را برطرف می‌سازیم؛ یعنی قبول داریم که مثلاً غذا و آب واقعاً هست و می‌توان با دست خود آن‌ها را برداشت و از آن‌ها استفاده نمود. یعنی ما انسان‌ها می‌دانیم که اشیاء موجوداتی پیرامون ما وجود دارند و می‌توانیم به آن‌ها علم پیدا کنیم.

بررسی سایر گزینه‌ها:

۱) علم و درک ما نسبت به اشیاء پیرامون خود و استفاده مناسب از آن‌ها نشان می‌دهد که ما به وجود و منشأ اثر امور واقعی پی برده‌ایم؛ به همین دلیل، واقعی بودن این امور را ملاک رفتار خویش قرار می‌دهیم، نه این‌که بین امر واقعی و غیرواقعی، تمایز صرفاً ذهنی قائل شده باشیم.

۲) تمایز بین واقعیت و عدم واقعیت توسط ما انسان‌ها نشان می‌دهد که ما تنها واقعیت (امور واقعی) را منشأ اثر می‌دانیم.

۳) به سراغ گویی رفتن و استفاده مناسب از آن، بیانگر آن است که ما می‌دانیم برخی امور وجود دارند که هم از «هستی» شان خبر داریم، و هم از «چیستی» شان.

۱۸۴) در عبارت «ساحل غم موجود است» مفهوم ساحل غم به

عنوان یکی از چیستی‌ها با مفهوم وجود، منافی است؛ یعنی وجود عین یا جزء ماهیت ساحل غم نیست؛ بنابراین میان مفهوم ساحل غم و وجود در ذهن دوگانگی برقرار است. در نتیجه، حمل وجود بر ساحل غم، یک حمل ذاتی نیست و به دلیل احتیاج دارد.

۲) بررسی سایر گزینه‌ها:

۱) مغالطه بی‌شمار و نامحدودند (غیرقابل شمارش).

۳) هرگونه اشتباه در تدبیر خطای ذهن است که مغالطه یا سفسطه نامیده می‌شود که هم در تعریف و هم در استدلال رخ می‌دهند.

۴) منطقی است که برای تبهر در آن به تمرین و ممارست نیاز است، نه مغالطه.

۱۸۵) منطق علمی کاربردی و لیزری است که تبهر در آن به تمرین و ممارست نیاز دارد. یعنی برای استفاده صحیح از منطق و جلوگیری از خطاهای ذهن نیازمند کسب مهارت هستیم. به کارگیری منطق باعث پدید آمدن بنای فکری مستحکم می‌شود.

۲) ابتدای هر عبارت واژه «چیست» را جایگزین کنید.

بررسی گزینه‌ها:

۱ و ۳) حکم دلرند و تصدیق هستند.

۲) وجود فعل دلیل بر تصدیق بودن نیست. هیچ‌گونه حکمی در این عبارت نیست و تنها ویژگی‌های خورشید بیان شده است.

۴) حکم دلرد و تصدیق است / قدرتی برای کناره جستن از او ندارم.

۱۸۶) در تعاریف حتماً باید از تصور استفاده شود و نمی‌توان با تعریف بدون تصور سروکار داشت.

بررسی سایر گزینه‌ها:

۱) بدیهی بودن ربطی به عدم استفاده از تصور ندارد. حتی اگر تصور بدیهی هم باشد، به هر حال در تعریف استفاده می‌شود.

۲) تصدیق شبیه تصور وجود ندارد.

۴) سخت و پیچیده شدن موجب نمی‌شود تا از استفاده تصورات در تعریف امتناع کنیم.

۱۸۷) بررسی گزینه‌ها:

۱) تصور ممکن است مصداق واقعی (خارجی) نداشته باشد، مانند: تصور دیو.

۲) تصور همان معنای کلمه است و ممکن است دارای مصداق و یا مصادیق فرضی باشد.

۳ و ۴) تصور با تصویر متفاوت است؛ تصور، معنا، مفهوم و مدلول لفظ است و ممکن است دارای مصادیق خارجی باشد و یا ممکن است مصداق و یا مصادیق خارجی نداشته باشد، بلکه فقط دارای مصادیق فرضی (ذهنی) باشد.

۱۸۸) در دلالت التزامی، لفظ و موضوع له، متفاوت هستند؛ پس شکل آن شبیه دو دایره خارج از هم (تباين) است.

۱۸۹) حتی اگر به تمام اجزای یک مجموعه اشاره کنیم، دلالت تضمینی است، زیرا منظور از لفظ، اجزا هستند. دلالت لفظ کتاب بر جلد و تصاویر و خطوط آن، تضمینی است.

بررسی سایر گزینه‌ها:

۱) اشاره به بخشی از کتاب دارد و دلالت تضمینی است.

۲) اشاره به چیزی خارج از کتاب دارد و دلالت التزامی است.

۴) یکی از القاب قرآن، کتاب است که خارج از موضوع آن است و به صورت استعاری به قرآن نسبت داده می‌شود، در نتیجه دلالت التزامی است.

۱۹۰) اشتباه در شیوه نگارش و کتلت می‌تواند باعث مغالطه‌ای شود که مغالطه شیوه نگارش کلمات نام دارد.

بررسی گزینه‌ها:

۱) واژه «صفر» اشتباه کتبت شده است.

۲) جابه‌جایی و برگردان می‌تواند باعث پدید آمدن این خطای ذهنی شود: الف) گنجینه پنهان شده توسط امیررضا، کشف شد.

ب) گنجینه پنهان شده، توسط امیررضا کشف شد.

۱ فارابی، فیلسوف بزرگ مسلمان، به نسبت میان وجود و ماهیت توجه ویژه‌ای کرد و ابن‌سینا ادامه‌دهنده راه او بود.

۲ این رفتار طبیعی یعنی برای رفع گرسنگی درصدد خوردن غذا برآمدن، بیانگر این حقیقت است که اصل پذیرش واقعیت یک اصل بدیهی و روشن است و اصل فلسفی «رنالیسم» را در خاطر می‌آورد. هم‌چنین این رفتار طبیعی و معمولی از همه انسان‌ها سر می‌زند (نه برخی مردم) و بنابراین همه انسان‌ها، پذیرش واقعیت را مبنای عمل خود قرار می‌دهند.

۲ در قضیه «قله دماوند مرتفع است» حمل «مرتفع بودن» بر «قله دماوند» ذاتی و ضروری نیست و دلیل می‌خواهد و دلیل آن هم، مشاهده و تجربه خود ماست. گزینه‌های (۱)، (۳) و (۴) نیز این‌گونه‌اند؛ در حالی‌که در قضیه «جسم دارای ابعاد است» مفهوم «دارای ابعاد» ذاتی «جسم» است و به دلیل نیاز ندارد.

اقتصاد

۴ پراکنگیزه بودن یک کارآفرین به این معنا است که تمام توان خود را برای حل مسئله استفاده می‌کند.

۲ الف) برای این‌که محصولی جدید برای اولین بار روانه بازار شود، ابتدا باید کسی نقش کارآفرین را بازی کند.

ب) برای زنده نگه داشتن یک کسب و کار نوین به کار و تلاش زیاد کارآفرین نیاز می‌باشد.

ج) پول‌هایی که صرف خرید، اجاره و یا به کارگیری عوامل مختلف تولید می‌شود، با عنوان هزینه‌های تولید شناسایی می‌شوند.

۴ برای پاسخ به این سؤال ابتدا درآمد را محاسبه می‌کنیم و بعد هزینه‌ها را برآورد می‌کنیم و با کسر هزینه‌ها از درآمد، سود یا زیان را به دست می‌آوریم:

$$\text{تعداد کارمندان} \times \text{پایه} = ۱۶۲,۰۰۰,۰۰۰ \times ۱۲ = [(۱۲+۶) \times ۷۵۰,۰۰۰] = \text{حقوق سالیانه کارمندان}$$

$$\text{پایه} \times \text{اجاره} = ۲۱۹,۶۰۰,۰۰۰ \times ۱۸,۳۰۰,۰۰۰ = \text{سالیانه}$$

$$۱۶۲,۰۰۰,۰۰۰ + ۲۱۹,۶۰۰,۰۰۰ + ۲۵۰,۰۰۰,۰۰۰ = \text{هزینه‌های تولید}$$

$$۱,۰۶۱,۶۰۰,۰۰۰ = ۱۲,۰۰۰,۰۰۰ + ۱۲,۰۰۰,۰۰۰ + ۱۲,۰۰۰,۰۰۰$$

$$۵۳۵,۹۰۰,۰۰۰ = ۱,۰۶۱,۶۰۰,۰۰۰ - ۱,۵۹۷,۵۰۰,۰۰۰ = \text{سود / زیان}$$

چون پاسخ نهایی مثبت است، پس سود کرده است.

۴ بررسی عبارت‌های نادرست:

ب) این افراد هم به اقتصاد جامعه ضرر می‌زنند و هم برکت را از زندگی خود می‌برند.
ج) کسب و کارهای شخصی در تمامی زمینه‌ها به ویژه خدمات حضور دارند.

۴ برای پاسخ به این سؤال، باید کل دارایی‌ها را تقسیم بر قیمت کنیم:

$$\frac{۵۹,۰۰۰,۰۰۰,۰۰۰}{۷۵۰} = ۷۸,۶۶۶,۶۶۷$$

۱ بررسی سایر گزینه‌ها:

۲ تأخیر در تصمیم‌گیری از معایب شرکت است.

۳ معایب شرکت

۲ زمانی حمل معمول بر موضوع نیازمند دلیل است که آن معمول ذاتی موضوع خود نباشد. یعنی اگر معمول جزئی از ذات و ماهیت یک مفهوم باشد، حمل بی‌نیاز از دلیل است. اما اگر معمول جزئی از ذات و ماهیت یک مفهوم نباشد، حمل نیازمند دلیل است. در گزینه (۳)، حمل «حکم همراه با شرط» بر «قضیه شرطی»، حمل «شیعه‌گشونده» بر «اسب» و حمل «یگانه» بر «غنی بالذات»، به دلیل نیاز ندارد. در حالی‌که در گزینه (۱)، در قضیه «تمدن ایرانی چند هزارساله است» چند هزارساله بودن ذاتی تمدن ایرانی نیست و دلیل می‌خواهد. هم‌چنین در گزینه (۲)، در قضیه «تخته کلاس سیاه است»، سیاه بودن، ذاتی تخته نیست و دلیل می‌خواهد. در گزینه (۴) نیز در قضیه «یونان مهد اندیشه‌های فلسفی جهان است» حمل «مهد اندیشه‌های فلسفی جهان» بر «یونان» ذاتی نیست و نیازمند دلیل است.

۲ مغایرت وجود و ماهیت، پایه یکی از برهان‌های ابن‌سینا در اثبات وجود خدا به نام برهان «وجوب و امکان» بود. توماس آکوئیناس که با فلسفه ابن‌سینا آشنا بود، اصل مغایرت وجود و ماهیت را در اروپا گسترش داد و زمینه‌ساز گفت‌وگوهای فراوانی در آن جا شد.

۴ نظر ابن‌سینا درباره مغایرت وجود و ماهیت مورد توجه فلاسفه مسلمان نیز قرار گرفت و زمینه‌ساز گفت‌وگوهای مهم فلسفی در جهان اسلام گردید که تا امروز هم ادامه یافته است.

بررسی سایر گزینه‌ها:

۱) نظر ابن‌سینا درباره مغایرت وجود و ماهیت مورد توجه فلاسفه مسلمان و اروپایی قرار گرفت.

۲ و ۳) توماس آکوئیناس که در قرن ۱۳ میلادی زندگی می‌کرد، فلسفه‌ای را در اروپا پایه‌گذاری نمود که بیشتر متکی به اندیشه‌های فلسفی و عقلی ابن‌سینا و تا حدودی ابن‌رشد بود. همین امر فرصتی را فراهم کرد تا فلاسفه غرب از این طریق، مجدداً با فلسفه ارسطویی ارتباط برقرار کنند.

۴ در عبارت «انسان حیوان ناطق است»، «حیوان» و «ناطق» از اجزای تعریفی انسان هستند و چپستی او را تشکیل می‌دهند. و بیان‌کننده ذات و حقیقت انسان می‌باشند؛ به همین جهت، این دو مفهوم از یک‌دیگر جدایی‌ناپذیرند و حمل آن‌ها بر انسان (موضوع قضیه)، به دلیل نیاز ندارد و امری ضروری است. اما سه گزینه باقی‌مانده بیانگر ویژگی‌های مفاهیم غیرذاتی است. مثلاً در عبارت «انسان موجود است» مفهوم «انسان» به عنوان یکی از چپستی‌ها با مفهوم «وجود» مغایر است و رابطه ذاتی میان آن‌ها برقرار نیست؛ یعنی سلب وجود از موضوعش (انسان) کاملاً امکان‌پذیر است و اگر بخواهیم «وجود» را بر «انسان» حمل کنیم، نیازمند دلیل هستیم. این دلیل یا از طریق حس و تجربه شناسایی می‌شود یا از طریق عقل محض.

۴ زمانی می‌توانیم درک درستی از دو مفهوم وجود و ماهیت و نسبت میان آن دو مفهوم داشته باشیم که پذیرفته باشیم اشیا و موجوداتی پیرامون ما وجود دارند و ما می‌توانیم به آن‌ها علم پیدا کنیم.

بررسی سایر گزینه‌ها:

۱) ماهیت‌های زیادی مانند اسب بالدار آتش‌خوار را می‌توان در ذهن تصور کرد که تاکنون وجود خارجی پیدا نکرده است.

۲) برخی از سوفیست‌ها اصل واقعیت مستقل از ذهن را قبول ندارند. بنابراین نمی‌توان گفت که همه متفکران، اصل فلسفی واقعیت مستقل از ذهن و امکان شناخت واقعیت اشیا را پذیرفته‌اند.

۳) ما با مشاهده چپستی‌های گوناگون جهان پی برده‌ایم که چپستی‌ها

۴) بولی که برای مصارف شخصی خرج می‌کنید صرف‌نظر از موفقیت شخصی‌تان یک منبع یا امکان به شمر می‌رود لذا جزئی از منابع تولید نیست؛ منبع تولید در جهت ایجاد محصول جدید به کار می‌روند.

۲) در قید بودجه اگر به سمت هر کدام از محورها حرکت کنیم، یعنی از آن کلا بیشتر مصرف می‌کنیم؛ به عنوان مثال در این جا با حرکت از نقطه A به B چون به سمت محور برنج حرکت کردیم، در نتیجه میزان بیشتری برنج مصرف می‌کنیم.

۴) قانون پنجم تصمیم‌گیری درست و منطقی مربوط به مقایسه میان منافع و هزینه‌ها است.

بررسی سایر گزینه‌ها:

۱) قانون اول: منابع کمیاب خود را شناسایی کنید.

۲) قانون سوم: قید بودجه خود را رسم کنید.

۳) قانون چهارم: هزینه‌های هدیرفته را فراموش کنید.

۱) همه عبارت‌ها صحیح هستند.